

DÜNYA'DA VE TÜRKİYE'DE YEREL YÖNETİM BİNALARININ GELİŞİM SÜRECİ

DEVELOPING PROCESS OF THE MUNICIPAL ADMINISTRATION BUILDINGS IN THE WORLD AND TURKEY

Ebru ERDOĞAN

Doç. Dr., Selçuk Üniversitesi, Güzel Sanatlar Fakültesi, İç Mim. ve Çevre Tasarımı Bölümü
Assoc. Prof. Dr., Selcuk University, Fine Arts Faculty, Dept. of Interior Arch. and Env. Design
erdogan@selcuk.edu.tr

ORCID ID: [orcid.org/ 0000-0001-7415-6567](https://orcid.org/0000-0001-7415-6567)

Cihat ÖZKAN

Yüksek Mimar, Selçuklu, Konya
MSc. Architect, Selcuklu, Konya
cihat.ozkan30@gmail.com

ORCID ID: [orcid.org/ 0000-0003-2512-0490](https://orcid.org/0000-0003-2512-0490)

H. Abdullah ERDOĞAN

Arş. Gör. Dr., Konya Teknik Üniversitesi, Mimarlık ve Tasarım Fakültesi, Mimarlık Bölümü
TA Dr., Konya Technical University, Faculty of Arch. and Design, Dept. of Architecture
abdullaherdogan@selcuk.edu.tr

ORCID ID: [orcid.org/ 0000-0003-4706-3204](https://orcid.org/0000-0003-4706-3204)

Atıf/©: Erdoğan, Ebru (2019). Dünya'da ve Türkiye'de Yerel Yönetim Binalarının Gelişim Süreci, Erzincan Üniversitesi Sosyal Bilimler Enstitüsü Dergisi, Yıl 12, Sayı 2, ss. 246-263

Citation/©: Erdogan, Ebru (2019). Developing Process of the Municipal Administration Buildings in the World and Turkey, Erzincan University Journal of Social Sciences Institute, Year 12, Issue 2, pp. 246-263

Erzincan Üniversitesi Sosyal Bilimler Enstitüsü Dergisi- Erzincan University Journal of Social
Sciences Institute

SBDER-31, Aralık-December 2019 Erzincan

E-ISSN-2148-9289

Makale Türü-Article Types : Derleme Makale-Review Article

Geliş Tarihi-Received Date : 19.03.2019

Kabul Tarihi-Accepted Date : 17.09.2019

Sayfa-Pages : 246-263

<http://dergipark.gov.tr/erzisosbil>

This article was checked by *iThenticate*

DÜNYA'DA VE TÜRKİYE'DE YEREL YÖNETİM BİNALARININ GELİŞİM SÜRECİ

Developing Process of the Municipal Administration Buildings in the World and Turkey

Ebru ERDOĞAN

Cihat ÖZKAN

H. Abdullah ERDOĞAN

Öz:

İnsanların kendi seçtiği organlarca idare edilen kurumlar olan yerel yönetimler, gerek demokrasi anlayışının oluşması, toplumda yer edinmesi açısından, gerekse yerel hizmetlerin verimlilik ve etkinliğinin sağlanması açısından oldukça önemli kurumsal yapılardır. Tarihsel süreçte yerel yönetimlerin ortaya çıkması, siyasi ve sosyo-ekonomik değişimlerin, kentleşmenin oluşması ile gerçekleşmiştir. Yerel yönetimin temelleri ilk olarak Ortaçağ Avrupası'nda atılmıştır. Türkiye'de ise yerel yönetim geçmişte kadılar tarafından yürütülen bir faaliyet iken, Osmanlı'da 19 yy.'da bir Tanzimat kurumu olarak devam etmiştir. Bu çalışma, yerel yönetimlerin hizmet binalarının, kamu yönetimlerinin yaşadığı değişim ile eş zamanlı olarak nasıl bir mimari dönüşüm geçirdiğini Dünya ve Türkiye ölçeğinde ele almaktadır. Çalışmada metot olarak, nitel araştırma yöntemi kullanılmıştır. Çalışmanın sonucunda, siyasi, ekonomik, sosyal, teknolojik gelişmelerin, kentleşmenin artmasının, kentlerde yaşayan insanların karmaşık örgütlenmesinin, artarak çoğalan ve çeşitlenen gereksinimleri sonucu belediye binalarının nitelik ve nicelik olarak değişim gösterdiği görülmüştür. Kentin ihtiyaçları ve kanunların getirdiği gereksinimler doğrultusunda günümüze ulaşan belediye yapıları, sosyalliğin, şeffaflığın ve demokrasinin de etkisiyle kullanıcı memnuniyetinin gözetildiği, kullanıcı odaklı yapı komplekslerine dönüşmüştür. Artık tüm Dünya'da ve Türkiye'de geleneksel devlet anlayışı, yerini demokratik, insan odaklı ve hukuk üstünlüğüne dayalı katılımcı devlet anlayışına bırakmaktadır.

Anahtar Kelimeler: Yerel Yönetim, Belediyecilik, Tarihsel Süreç, Türkiye, Dünya.

Abstract:

Local administrations directed by the organs which public have elected by themselves are rather important institutional structures both to form a comprehension of democracy, take place in public and to provide productivity and efficiency. During the historical process, emerging of the local municipal administrations has actualized by occurrence of political and socio-economical variations and urbanization. The basis foundations of the local administration buildings were seeded first in the Medieval Europe. As for in Turkey local administrations had been directed by Muslim judges (kadıs) in the past, during the Ottomans age they subsisted their existence as a foundation of Tanzimat period in the 19th century. This study investigates in scale of the World and Turkey how local government buildings have transformed architecturally simultaneously with the change experienced by the public administration. Qualitative research method was used as the method in the study. As a result of the study, it has been seen that the quality and quantity of Municipalities have changed as a result of the increasing needs of political, economic, social, technological developments, increasing urbanization and the complex organization of the people living in the cities. The structures of Municipalities which have reached today upon the demands of the city and the requirements that laws bring, have transformed into user focused building complexes by the influence of sociality, transparency and democracy where the content of the user is taken into consideration. The traditional state idea in the World and Turkey have given its place to a democratic, human focused and based upon the superiority of law, participatory state idea nowadays.

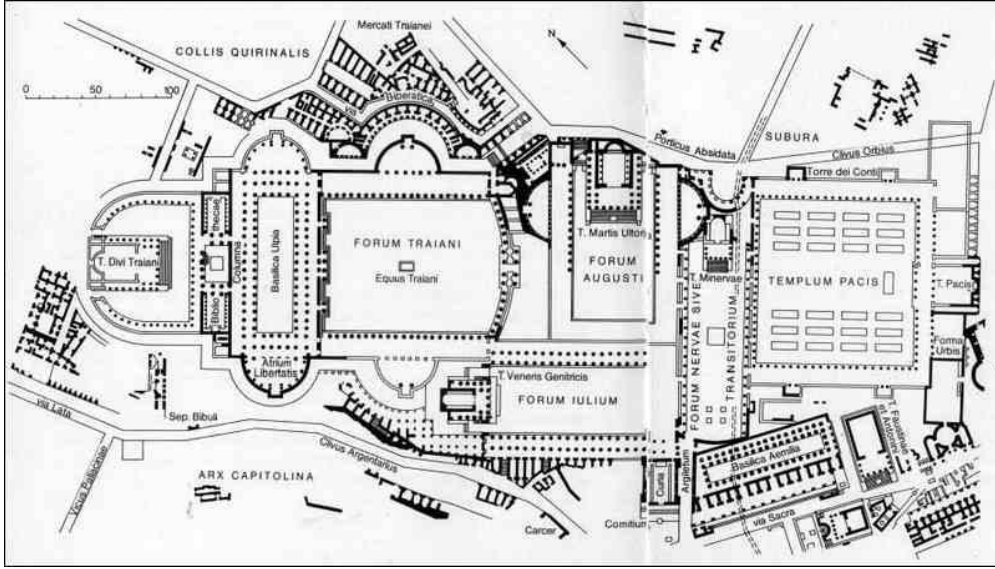
Keywords: The Local Municipal Administrations, Municipality, Historical Process, Turkey, World.

1. GİRİŞ

Yerel yönetim; yerel bir toplumun ortak gereksinimlerini karşılamak amacıyla oluşturulan, merkezi yönetim dışında, karar organlarını doğrudan halkın seçtiği bir yönetim kademesi ve kamusal bir örgütlenmedir (Bozkurt vd., 1998). Yerel yönetimler, kamu yönetimi içinde halka en yakın olan ve politikalarıyla halkın gündelik yaşamı üzerinde doğrudan etkide bulunan önemli bir yönetsel birimdir. Bu bağlamda yerel yönetimler gerek demokrasi anlayışının oluşması, toplumda yer edinmesi açısından gerekse de yerel hizmetlerin verimlilik ve etkinliğinin sağlanması açısından oldukça önemli kurumsal yapılardır (Eryılmaz, 1994: 129). Yerel yönetim; siyasal, hukuki bir kavram ve sosyal idari bir kurum olarak geç Ortaçağ Avrupa'sının ürünüdür (Ortaylı, 1985: 19). Belediyelerin temelleri ilk kez olarak Ortaçağ Avrupa'sında atılmıştır. Derebeyin baskılarına karşı kendi haklarını ve çıkarlarını korumak isteyen kent halkı (esnaf, zanaatkâr ve tüccarlar) kurduğu 'Lonca' örgütleri aracılığıyla kendilerinin ve kentlerinin özgürlüklerini senyordardan satın almışlardır (Kalabalık, 2005: 39). Böylece, ortaya çıkan özgür kentlerin yönetim sorununu çözebilmek için de belediyeler oluşturulmuştur. Antik çağdaki en küçük yönetim birimi kabul edilen "site", Roma'daki karşılığı olan "municipe" ve Yunan'daki karşılığı olan "polis" yerel yönetimlerin ilk örnekleri olarak kabul edilmektedir (Keleş, 2014: 33-34). "Municipe" terimi Roma şehri anlamına gelirken, İngilizcede kullandığımız "municipality" kelimesinin kökünü ifade eder. Kent yönetiminin temellerinin "forum" lar ile atıldığı söylenebilir. Forum, eski Romalılar zamanında kentlerde kamu işlerini konuşmak için halkın toplandığı, alışverişin yapıldığı, etrafı kamu binaları ve kolonlarla çevrili olan meydandır (Hasol, 1993). Roma şehirlerinde forumlar genellikle dikdörtgen formundadır ve etraflarında *basilicae* (toplama yeri), *curia* (senato), mahkemeler, hazine binaları gibi kamusal binalar bulunur. 12.yy. öncesinde kamu işleri ve kent yönetimi meydanlarda, saraylarda ve savunma amaçlı yapılan kalelerde ve kiliselerde görülmekteydi (Çamaş, 2000: 41) (Resim 1a, 1b, 1c).



Resim 1a. The Norman White Tower (UNESCO Dünya Mirası alanı kule 11. yy'da İngiltere İmparatoru William tarafından yaptırılmıştır. Bina zaman içinde saray, kale, hapisane (üst düzey kişiler için) olarak kullanılmıştır).



Resim 1b. Roma İmparatorluğu Forum Planı.

Ortaçağda belediye binaları ticari, idari, törensel işlevlerin birlikte görüldüğü mekânlardır ve meclis odaları arkadlı çarşının hemen üzerinde konumlandırılmıştır (Resim 1d). 19.yy.'da ise kanuni, idari ve ticari fonksiyonlar belediyeden ayrılmış, belediye yalnızca politik ve törensel hizmetlerin görüldüğü mekânlar haline gelmiştir. Belediye binalarının ölçeği ve kullanılan üsluptaki abartılar, kamusal alanın gösterişi haline gelmiştir. İdari, ticari ve sosyal alanların sonraki yüzyıllarda birbirlerinden daha belirgin bir şekilde ayrıldıkları ve 20. yüzyıl ile birlikte binaya eklenen işlevlerin sayılarının artmasından dolayı mekânların genişlediği ve kütlelerin düşeyde yükselmeye başladıkları görülmektedir (Craig, 1980).



Resim 1c. Sant'Apollinare Nuovo- Ravenna (Teoderik tarafından İtalya'da MS. 500'lü yıllarda inşa ettirilen bir geç antik çağ bazilikasıdır).



Resim 1d. Siena Belediye Binası (1284 yılında inşa edilen belediye binası kamusal meydanın içinde yıllarca bir iktidar ve güç sembolü olmuştur).

Belediyeler, temelinde belirli iletişimin, yönetimin gerçekleştiği büro binalarıdır. Tipolojik olarak ofis yapılarına benzer özelliklere sahip olmasına rağmen, kendine ait farklı mekânsal özellikleri ile belediye bina tipleri bulunmaktadır. Belediyeler için günümüzde, tam olarak yerleşmiş, standarda sahip bir mekânsal oluşumdan bahsedilemez. Yönetim yapıları için kurgulanmış örgüt yapısı, belirli bir hiyerarşik düzende, yönetim yapısının işleyişine

uygun olarak tasarlanır ve biçimlenir. Belediyeler, kentlinin ihtilaçlarından dolayı oluşan isteklere ve ihtiyaçlara çözüm bulmak için kendi yapısı içerisinde farklı fonksiyonları bir arada bulundururlar. Belediye hizmetleri; İdari hizmetler, kentsel planlama ve teknik hizmetler, sağlık ve sosyal hizmetler, iktisadi ve mali hizmetler olmak üzere dört gruba ayrılabilir. Yeni belediyeçilik anlayışının değişimi ve halkın doğrudan hizmet alımını artırması ile birlikte planlamanın önemi daha da artmıştır. Halkın birimlere erişimi söz konusu olduğunda, tasarımcının birimleri konumlandırması önem kazanmıştır (Dönmez, 2015: 24). Bu mekânların büyüklüğü ve belediye ihtiyaç programının çeşitliliği belediyenin büyüklüğüne bağlı olarak farklılıklar göstermektedir. Belediye yapılarının gelişim sürecinin okunması ve bu sürecin tasarıma etkilerinin görülmesi açısından dünyadaki bazı belediye binalarından örnek vermek önemli olacaktır. Bu örnekler, Tokyo Belediye Binası, Londra Belediye Binası, Boston Belediye Binası'dır.

2. DÜNYADAN ÖRNEKLER

Küreselleşme ve yeni liberal politikalarla birlikte yerel yönetimlerde etkinliğin önem kazanması ve uluslararası rekabetin metropoller aracılığıyla yürütülmesinin öngörülmesi, küçük belediyelerin birleştirilerek daha üst düzeyde yönetsel kurumlaşmalara ve yerel yönetimlerde çeşitlenmelere yol açmıştır. 1980 yıllarından bu yana başta Fransa olmak üzere İngiltere, Almanya gibi gelişmiş ülkelerde çok sayıda küçük belediyenin birleşerek, daha az sayıda ve etkin belediyelerin kurulması yoluna gidilmiştir. Büyük kentlerin tek bir yönetim tarafından idaresi kolay olmadığından, çeşitli kent parçalarına hizmet bu bölgelere ait yerel yönetimlerle sunulmuştur. Özellikle gelişmiş ülkelerde (Avrupa ve Amerika) kent parçalarına ulaştırılan bu hizmet 'belediyeler' aracılığıyla yapılır. Literatürde demokratik bir belediye yönetiminin yönetim, temsil ve katılım olmak üzere üç temel fonksiyonu bulunmaktadır (Dollery ve Johnson, 2005: 83). Belediyeler, bir yandan yerel halkın mal ve hizmet taleplerini karşılamakta, öte yandan o bölgede yaşayanların yönetime katılımını sağlamaktadırlar. Bu açıdan belediyeler, belediye sınırları içerisinde yaşayan halkın kendileriyle doğrudan doğruya ilişkili hizmetlerini yürütmektedirler (Falay vd., 1996: 5-6). İngilizcedeki belediyelerin, *Municipality*, *Town Hall*, *City Hall* sözcüklerindeki adlandırmadaki farklılaşma kentlere ve kent yönetim anlayışlarına göre belirlenmektedir. Amerika'da kentlerin yönetim sistemi büyüklüklerine göre farklılaşmaktadır. *Town* sözcüğü ile tanımlanan yerleşim yerleri *City*'den daha küçük yerleşim yerleridir ve genel hukuk şehri sınıflandırmasına girerler. Eyalet yasaları ile meydana gelip, bu yasalar ile yönetilirler. *City*'ler ise kendi kuruluş yasaları ile yönetilirler. Farklı ülkelerin yönetim anlayışlarına göre bu tanımlama çoğaltılabilir.

2.1. Tokyo Belediye Binası, 1991

Tokyo Belediye Binası, yüksek katlı belediye yapılarının ilk örneklerden birisidir. Kenzo Tange'nin insan ölçeğini aşan yükseklikteki yapısı, politik, sosyo-kültürel ve teknolojik gelişmişlik anlamında özgün simgesel görünümü ve güçlü plan şemasıyla öne çıkmıştır. 1986 yılında açılan yarışmada kazanan proje olmayı başarmıştır. *The Japan Architect* (86/06) dergisinde Mimar Kenzo Tange, tasarımının amacının 21. yy.'a giderken özerkliğin ve kültürün bir sembolü olan "Benim Kentim" sembolünü, Tokyo'da oluşturmak olduğunu söylemiştir. Tokyo Belediye Binası, kentin iş bölgesinin merkezinde konumlandırılmıştır. Üç araziye oturan bina kompleksini oluşturan mekânlar arası bağlantı araç yolu, alt kattaki tünel ve yol üzerindeki köprüler ile sağlanmaktadır. Kademeli yükselen ana bina ile merkez binası

arasında bulunan kamusal meydan, çeşitli aktivitelere ev sahipliği yapmanın yanı sıra bina girişlerine de yönlendirme yapmaktadır. Kentin yönetimiyle ilgili her tür faaliyetin yürütüldüğü bir merkez olarak tasarlanan yapı, yaklaşık 13 bin çalışan kapasitesi ile 400 bin metrekarelik alana sahiptir. Politik gücün simgesi olan meclis bloğu mütevazı bir şekilde tasarlanmışsa da, kademeli olarak yükselen kuleler psikolojik olarak insanı ezen bir yüksekliğe sahiptir. Yapının ana meydana bakan iç mekânlarında çeşitli kültürel faaliyetlere yer verilmiş, böylece meydanın gece gündüz canlı kalması sağlanmıştır. Yapıların giriş çıkışlarının aynı aks üzerinde bulunması, iç ve dış sirkülasyonun devamlılığını sağlamaktadır. Halkın binayla ilişkisini zemin katlardaki aktivitelerle sağlanırken, çalışanlar için de dinlenme mekanları, jimnastik salonları, rekreasyon alanları tasarlanmıştır. Her biri 243 metre yüksekliğindeki, 48'er katlı ikiz kulelerin üst kısımları kendi eksenlerinde 45 derece döndürülmüştür. Yapı, anıtsal ölçeğine karşın basit bir plan şemasına sahiptir (Resim 2).



Resim 2. Tokyo Belediye Binası, Meclis Salonu ve Giriş Holü (URL-5).

2.2. Londra Belediye Binası, 2002

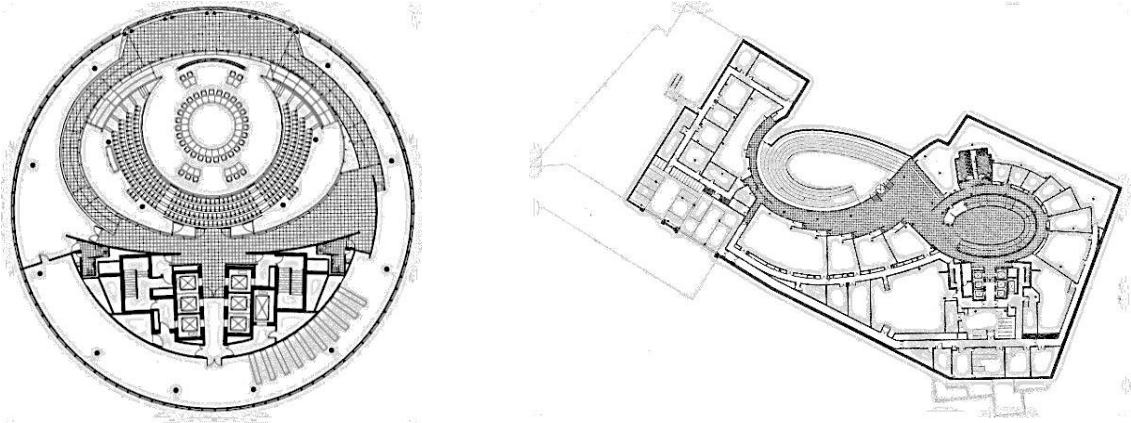
Londra Belediye Binası projesinde çevresel sorumluluk stratejileri takip edilmiş ve enerji verimli olmasına özen gösterilmiştir. Termal etkili cephe kaplamasıyla, enerji harcamaları önemli ölçüde azaltılmıştır. Thames Nehri'nin kıyısı boyunca yerleşen belediye binası, bulunduğu yerin avantajlarını kullanmakta trafik gürültüsünden ve dumandan uzakta bulunmaktadır. İngiltere'deki politik değişimlerin temsili olarak yeni bir belediye binası yapılmasına karar verilmiş, yeni oluşturulan yönetimin değerini ifade etmesi ve Londra'nın değişiminin sembolü olması amaçlanmıştır. Projenin geliştirilme aşamasında, tasarımından en önemli iki beklenti şeffaflık ve demokrasi olmuştur. Bunlara ek olarak, projenin tasarımcıları Foster&Partners binanın tasarım kriterlerine, çevresel konuları dikkate alarak, enerji verimli olmasını dahil etmişlerdir. Yapının tasarımcıları, temelinde belediye binası için meclis salonu yerleştirilmiş geleneksel ofis bloğu tasarlamışlardır ancak jürinin 'ikon' olabilecek bir yapı yapılmasında ısrar etmeleriyle yapının tasarımı yeniden şekillendirilmiş ve tasarım daha dinamik bir form almıştır. Bu sembol forma, tasarımdan beklenen 'demokrasi'

kavramı, kamusal alanın dâhil edilmesiyle cevap verilmiştir. Zemin katı, içe çökmüş açık mekân amfi tiyatrosundan meydana gelmektedir. Bu bölüm, doğrudan meclis salonunun altında bulunan kafeye ve sergi salonuna bağlanmaktadır (Resim 3).



Resim 3. Londra Belediye Binası Cephesi ve Galeri Boşluğu.

Yapının ortasında bulunan sarmal rampa, hizmet alanlarının sembolik olarak yapının tüm katlarına tırmanmasına izin verir. Gün ışığını içine alan ve doğal olarak aydınlık olan bu mekân fiziksel özellikleriyle sergi mekânı olmaya çok uygundur. Saydam cephesiyle kamunun kendini yönetimin bir parçası gibi hissetmesine izin verir. Aynı zamanda katlar arasında dolaşım sağlayan rampalarla kamunun, yönetimin işleyişini görmesine imkân vererek, yönetimin açık, demokratik görüşünü sembolize eder. Meclis salonunda kamu ve basın tartışmaları ve görüşmeleri izlemesi için 250 koltuk bulunur. Meclis salonunun bulunduğu alanda rampalarla tüm alanı algılamak mümkündür. Tüm belediye binası içerisinde olan bu rampalara erişim zemin katta bulunan kamusal meydandan ulaşılmaktadır. Yerel yönetim tipi ofis mekânları merkeze doğru itilmiş ve açık ofis alanları kavisin iç kısmı boyunca dizilmiştir (Resim 4).



Resim 4. Londra Belediye Binası Meclis Salonu ve Kat Planı.

2.3. Boston Belediye Binası, 1968

Boston Eski Belediye Binasının yetersizliği ve yeni oluşan kentli ihtiyaçlarının karşılanması için yeni Boston Belediye Binası, 1961 yılında açılan yarışmayla seçilmiştir. Bina, kentin tarihi merkezi alanında ana yola paralel olarak, Boston Limanına yakın mesafede konumlandırılmıştır. Anıtsal özellikteki meydanı, insanların seçebileceği sosyal ve kültürel faaliyetlere ev sahipliği yapmaktadır. Meydan, içerdiği kademeli platformu, terasları, yeşil

alanları ve binanın avlusu ile sağladığı bağlantısı sayesinde binanın girişlerinin ve kütesinin algılanmasını sağlamaktadır. McKinnel, meydanı insanların vakit geçirdikleri yer değil, halkla yönetim binası arasındaki yakınlığı sağlayan geçit olarak görmektedir (Heyer, 1966). Yapı, düşeyde üç parçalı olarak düzenlenmiştir. Binanın zemin katında kamusal mekânlar, orta katlarda meclis salonu, belediye başkanının süiti, meclis odaları, üst katlarda ise açık ofis şeklinde tasarlanan idari bürolar bulunur (Monteyne, 2011: 49) (Resim 5).



Kamusal Giriş Holü



Meclis Salonu

Resim 5. Boston Belediye Binası Giriş Holü ve Meclis Salonu.

Binanın mimarlarından Kallmann, binanın fonksiyonunun güçlendirilmesiyle, konumunun anıtsallığının ve işlevinin anlamlı hale geldiğini belirtir. Bina, güçlü kent yöneticiliğini yansıtan mimarisıyla ideal kent yönetiminin sembolü olmuştur. Cephe düzeninde üst katlara gidildikçe yönetimin imajı ve gücü belirgin hale gelmektedir. Binanın üst katlarında meydana doğru çıkan kütleler ve alt katlara inildikçe girintili çıkıntılı hale gelen kütleler yönetim sürecini, işlevlerin tek çatı altında toplanmasını simgelemektedir. İşlevlere göre cepheler zemin katlara yakın katlarda daha dinamik yapıdayken, üst katlara çıkıldıkça resmiyeti simgeleyen tek düze bir karaktere bürünmüştür. Binanın zemin katında iç ve dış duvarlarında ve meydana kırmızı tuğla kullanılmış, Boston kentinin bir minyatürü olması istenmiştir (Resim 6).

Proje, kapalı bir plaza ile bağlantılı iki farklı yapıdan oluşmaktadır. Her birimde belirli bir işlev bulunur. Planda L şeklinde yedi katlı bir blok ofislere ev sahipliği yapmaktadır. İki kanadın uzantıları en üst seviyede bir köprü ile birbirine bağlanır ve bu da ofis kanatlarının oluşturduğu kareyi tamamlar. Koridor kanatlarının kesişimi çok yönlü bir iskele ile desteklenir. Dış cepheler az sayıda ve küçük pencere açıklıkları ile karakterize edilir.



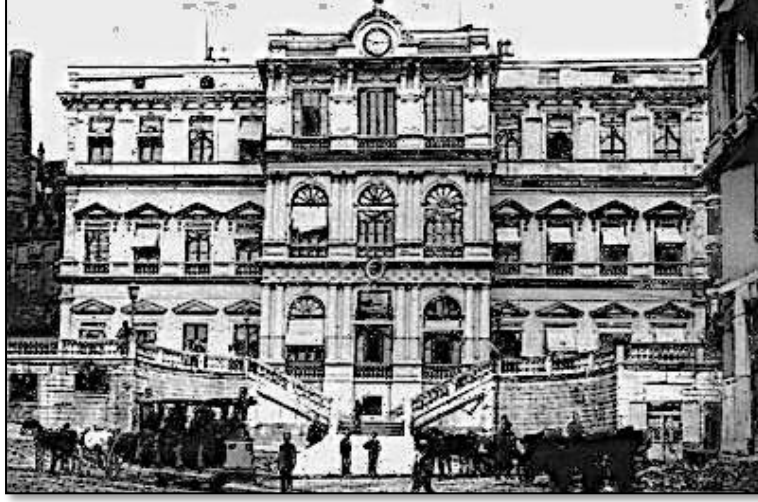
Resim 6. Boston Belediye Binası ve Kent Meydanı.

Boston Belediye Binası, kütle olarak farklı kullanıcılar tarafından farklı yorumlanmıştır. Mimarlar, tarihçiler, mimarlık eleştirmenleri, modernizmin önemli yapılarından biri saydıkları bu yapıyı, anıtsal, katı, orijinal, etkileyici bulup, yapının 'açıklığını' öne çıkarırken; halk, baskıcı, soğuk, karanlık, çirkin ve otoritenin temsilcisi olarak tariflemiştir (Monteyne, 2011: 45-46). Bu durum, kamu binasının halk ve otoriteler tarafından farklı algılandığını göstermektedir.

3. TÜRKİYE'DE YEREL YÖNETİM KAVRAMI VE TARİHİ GELİŞİMİ

Türkiye'de yerel yönetim sistemi içerisinde, kamuya hizmet götürmekle yükümlü olan "belediye" ilk olarak Osmanlı İmparatorluğu'nda bir Tanzimat kurumu olarak ortaya çıkmıştır. Bu yüzden Türkiye'de yerel yönetim sisteminin tarihini incelemeye Osmanlı Devleti'nden başlamak gerekir. 19.yy. tüm dünyada olduğu gibi, Osmanlı Devleti için de hiç olmadığı kadar değişimin yaşandığı bir dönem olmuştur. Osmanlı merkezi yönetimi ve taşra yönetimi askeri temeller üzerinedir. İmparatorluk toprakları genişledikçe, askeri özellikler ile birlikte taşra yönetimi eyalet, sancak, kaza olarak ayrılmıştır (Sencer, 1984: 21-44). Osmanlı'da yerel yönetim hizmetleri 1850' li yıllara kadar devlet eliyle kadılar, vakıflar, lonca örgütlenmesi aracılığıyla sürdürülmüştür (Yıldırım, 1990: 25). Yerelde idari, adli ve asayiş işlerinden sorumlu olan kadılar, 19. yy'e kadar yerel yönetimi idare eden kurum olarak çalışmıştır. Kadıların subaşı, çöpçü başı, mimarbaşı gibi yardımcıları vardır ve su işleri, temizlik ve aydınlatma işleri, parklar ve bahçeler, mezarlıklar, yol ve altyapı hizmetleri, halk sağlığını korumak gibi işleri yürütürler. 1826'da 'Vaka-i Hayriye' adı verilen Yeniçeri isyanının bastırılması ve hemen ardından ocağın tümüyle ortadan kaldırılması, kadılığın çözülmesinde önemli bir etken olmuştur. Ocağın ortadan kaldırılması, kadının birçok görevini yerine getirememesine yol açmış, özellikle vergilerin toplanması, güvenliğin sağlanması ve esnafın denetlenmesi ocağın elindeyken bu tarihten sonra kadılık bu görevleri yerine getiremez olmuştur. Bu dönemde şehirlerin temel gereksinimlerini karşılamak ve yerelde devletin kontrolünü tekrar sağlamak için 'İhtisab Nazırlığı' kurulmuştur (Ortaylı, 2011). Fakat nazırlık görevlerini tam olarak yapamadığından, 1954 yılında Şehremaneti'nin kurulmasıyla lağvedilmiştir (Sakaoğlu, 1994: 144). Kırım Savaşı sonrasında İstanbul'a gelen çok sayıda İngiliz, Fransız ve İtalyan askerlerinin barındırılması ve buna yönelik alt yapı yetersizliği ve kentteki bakımsızlık elçiler vasıtasıyla Bab'ı Ali'ye iletilmiş ve geleneksel sistemle yürüyen belediye hizmetleri, yeni bir yapılanmayla çözülmeye yönelik 1855'te "İntizamı Şehir Komisyonu" kurulmuştur. Belediyecilik anlayışına geçilmesi ise Kırım Savaşı'nın başkentte yarattığı hareket ve karmaşıklığı bir düzene koyma isteği ve İstanbul'un Avrupa başkentlerine kıyasla kötü durumda olduğu görüşüne sahip yabancı ve azınlıkların talepleri sonucunda gerçekleşmiştir (Ortaylı, 2008). 1854 yılında Fransızların yönetim şeklinden uyarlanarak oluşturulan ilk belediye örgütü 'İstanbul Şehremaneti' kurulmuş başına bir 'Şehremini' getirilmiştir. Osmanlı yönetim yapısında ilk belediye olarak gösterilen Şehremaneti'nin başında Şehremini adı verilen, merkezi hükümetçe atanan ve merkezi hükümette görevli bir memur bulunuyordu (Nadaroğlu, 2001: 199). Kadılar görevlerini özel konutlarında yerine getirirken, belediyeleşmenin adımı olarak Şehreminileri ve yönetimini barındıracak yapılar inşa edilmeye başlanılmıştır. 1857 yılında da azınlıkların yoğunlukta bulunduğu ve Osmanlı'nın dış ilişkilerinin yürütüldüğü elçiliklerin bulunduğu ve Avrupalı kesimin ikamet ettiği yer Galata Beyoğlu bölgesiydi. Bu sebepten Şehremanetin bu bölgeye hizmet götürmesi oldukça önem arz ediyordu. Bu amaçla "Altıncı Belediye-i Daire" 1857 yılında (Beyoğlu Galata'da) kurulmuştur (Resim 7). 1864 tarihinde çıkartılan Vilayet Nizamnamesiyle

Fransa modeli esas alınarak oluşturulan yönetim anlayışına sahip olan Eduard Blacque'in ilk belediye başkanlığı döneminde, mimar Giovanni Barborini'ye tasarlatılmıştır. Yapıya Şişhane meydanından yüksek bir platform ile girilmektedir. Dikdörtgen bir plana sahip olup, kat içerisinde kapalı odalar ile bölümlenmiştir. Altıncı Daire-i Belediye'nin organları Daire Müdürü ile Daire Meclisinden oluşuyordu (Nadaroğlu, 1989: 298).



Resim 7. İstanbul 6. Daire-i Belediye Binası (Yıldırım 2007)

3.1. Dersaadet Belediye Kanunu ve Vilayetler Belediye Kanunu

İlk Osmanlı Meclis-i Mebusan'ı belediyeler konusunda, başkent ile diğer belediyeler için iki ayrı düzenleme yapmıştır. 1877 yılında gerçekleştirilen bu düzenlemelerden 'Dersaadet Belediye Kanunu' yalnızca İstanbul'un, 'Vilayetler Belediye Kanunu' ise taşradaki belediyelerin yönetimini düzenlemiştir. Her iki kanunun hazırlanmasında 1876 yılında kabul edilen Kanun-i Esasi'nin temel dayanak olduğu görülmektedir. Bundan önce İstanbul'da belli bölgelerde özel statülerde belediye yönetimleri bulunmaktaydı. İşte çıkarılan bu kanunla aralarında Altıncı Daire'nin, Adalar'ın ve Tarabya'nın da bulunduğu özel statülü belediyeler sona erdirilmiştir.

Bu arada dikkati çeken bir durum, İstanbul Belediyesi ve Vilayet Belediyeleri için ayrı ayrı kanun çıkarılmasıdır (Ortaylı, 1985: 149). Buradan, günümüzde belli yerleşim merkezlerinde kurulan özel statülü belediyelerin (Büyükşehir Belediyeleri) temelleri o zaman atıldığı anlaşılmaktadır. 1877 tarihli Vilayetler Belediye Kanununa göre, taşrada kurulacak belediye teşkilatının başında bir başkan, belediye meclisi ve cemiyet-i belediye olmak üzere üç organ bulunmaktadır (Ortaylı, 1978: 21). Taşrada belediyeler için inşa edilen ilk yapılar Abdülhamit'in tahta çıkışının 25. yılında yaptırdığı, Edirne, Bursa ve Kırklareli'nde inşa edilen belediye binalarıdır (Resim 8a, 8b, 8c). Bursa Şehremaneti, Osmanlı'nın çeşitli dönemlere ait özelliklerini taşıyan yapı, Neo-Osmanlı tarzının örneği olarak sunulmuştur. Yine aynı yılda yürürlüğe giren Dersaadet Belediye Kanunu İstanbul'daki belediye teşkilatını düzenleyip, eski belediye teşkilatını olduğu gibi korurken, İstanbul'daki belediye dairesi sayısını 14'ten 20'ye çıkarmıştır (Tortop vd., 2006: 148). Bu arada adı geçen kanun Altıncı Daire-i Belediye'nin ayrıcalıklarının da sona erdirerek, onu da diğer belediye daireleri gibi Şehremanetine bağlamıştır (Türe, 2000: 39). Dersaadet Belediye Kanunu, kısmi değişikliklerle birlikte 1930 yılına kadar yürürlükte kalmıştır (Oktay, 2008: 389).



Resim 8a. Bursa Şehremaneti, 1880.



Resim 8b. Kırkkilise Şehremaneti, 1894.



Resim 8c. Edirne Şehremaneti, 1900.

1855-1877 Dönemi, İstanbul ve taşra için belediyelerin ortaya çıkması ve kurulması sürecini ifade ederken, 1877'den sonraki dönem belediyelerin hukuki bakımdan statülerinin belirginleşmesi, tüzel kişilik kazanması ve siyasi niteliklerinin öne çıkması olarak değerlendirilebilir (Eryılmaz, 2002: 11). Kanun-i Esasi ile de İdare-i Vilayet Kanunu 1913'de yasalaşarak uygulanmıştır (Gözübüyük, 1967: 29). Bu kanunun yürürlüğe girmesi şu anki il özel idarelerinin temelini atmış olması bakımından önemlidir. Bu Kanun ile İstanbul tek belediye dairesi ve dokuz idare şube altında toplanmış, her şubenin başına bir müdür atanmıştır. Bu da belediyeleri değil, merkezi güçlendiren merkeziyetçilik akımının etkisinde alınmış bir karar olmuştur. Bu karar, uzun süre yerel demokrasiye kapıların kapanmasına sebep olmuştur (Ortaylı, 1992).

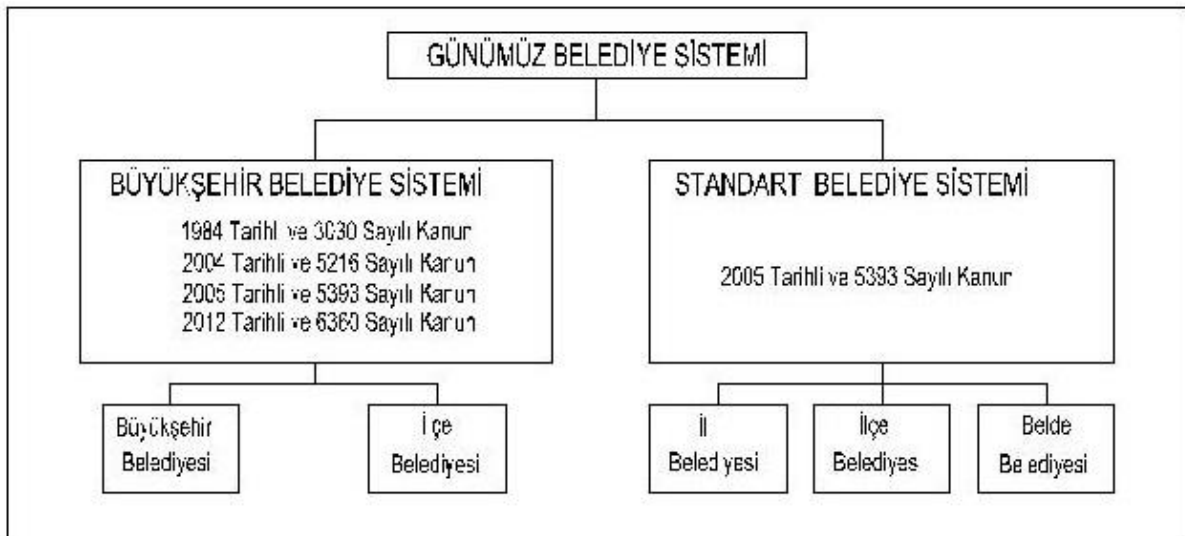
Osmanlı belediye sistemi otoriter bir merkeziyetçiliğin filizlendiği bir dönemde, merkezi iktidarın gücünü yeniden kazanmasının bir parçası olarak doğmuştur. Tanzimat reformları ile merkeziyetçi bürokratik devlet geleneğini yeniden tesis etme gayreti içinde olan aydınlar, taşrada merkezi yönetimin kaybettiği gücü yeniden kazanabilmek, yerel otoriteyi tekrar sağlamak için belediyeleri bir araç olarak görmüşlerdir. Merkezi yönetimin atadığı belediye başkanları sayesinde taşrada merkezi yönetimin yeniden güçlenmesi sağlanmıştır. Cumhuriyet döneminde yapılan düzenlemelerde belediye organlarının oluşumu konusundaki merkezi yönetim müdahalesi ortadan kalkmış olsa da, genel olarak belediye sistemi üzerinde merkezi yönetimin denetim yetkisini ifade eden idari vesayet uygulamasının çok ağır bir şekilde uygulandığı görülmektedir (Yaylı, 2008: 45-46). 1930 yılı Türk belediyecilik sisteminin yasal çerçevesi oluşturulması ve uygulamaya koyulması sebebiyle Türk belediyecilik tarihi açısından önemli bir kırılma noktası olarak kabul edilmektedir. 1923-1930 döneminde Ankara

özelinde oluşan belediyeçilik anlayışı, 1930-1935 yılları arasında çıkarılan bir dizi yasa ile somutlaştırılarak tüm ülkede yaygınlaştırılmış ve Cumhuriyet belediyeçiliğinin temel çerçevesi oluşturulmuştur. Oluşturulan bu çerçeve, çok önemli değişikliklere uğramadan 2004 yılındaki çıkartılan 5393 sayılı belediye kanununa kadar devam etmiştir.

1930 yılında çıkartılan 1580 sayılı kanun çerçevesinde nüfusu 2000'den büyük yerleşmelerde ve nüfusuna bakılmaksızın il ve ilçe merkezlerinde belediye teşkilatı kurulması öngörülmektedir. Nüfusu 80 bini geçen yerleşmelerde belediyeler şubelere ayrılabilir (Ergin, 1936: 136). Kanuna göre diğer şehirlerden farklı olarak, Ankara Belediyesi 1948, İstanbul Belediyesi ise 1954 yılına kadar merkezi yönetimin kontrolündedir (Ortaylı, 2000). Yapılan düzenlemeler ile birlikte tüzel kişiliği oluşmaya başlayan belediyelerin temsil edildiği binalar önem kazanmaya başlamıştır.

1982 Anayasanın 127. maddesinde "Büyük yerleşim yerleri için özel yönetim biçimleri getirilebilir" ifadesi "büyükşehir" kavramına dayanak oluşturmuştur. Türkiye'de kentlerin büyüüp gelişmesi ve nüfusun artmasıyla, yerel yönetimlerin çözüm getirmede yetersiz kaldığı görülmüş ve içinde birden fazla belediye barındıran iki kademeli yönetim modeli oluşturulmuştur (Eryılmaz, 2007: 177-178). 1984 yılında çıkartılan 3030 sayılı Büyükşehir Belediye Kanunu ile de İstanbul, Ankara, İzmir büyükşehir belediyesi yapılmıştır (Kavruk, 2002: 387). Ardından 2012 yılında 6360 sayılı "Büyükşehir Belediye Kanunu" çıkartılmıştır. 5393 sayılı Belediye Kanunu belediyeleri tanımlarken yalnızca belediyelerin hizmet alan ve türünü belirten bir çerçeve ile yetinmeyerek belediye idaresinin karar organının yerel halk tarafından seçilerek oluşturulmasına ilişkin anayasal düzenlemeyi kanun metnine de taşımıştır. Ayrıca kanun, belediyeleri idari ve mali özerkliğe sahip kamu tüzel kişileri olarak tanımlamaktadır. Türkiye'de 5393 sayılı kanun ile kurulan il, ilçe ve belde belediyeleri ve 5216 sayılı kanun ile kurulan ve 6360 sayılı kanun ile geliştirilen büyükşehir belediyeleri olmak üzere iki tür belediye tipi mevcuttur (Eryılmaz, 2007: 166). Yürürlükteki yasal düzenlemeler ışığında, günümüz ulusal belediye örgütlenmesine ilişkin sınıflandırmalar Tablo 1'de ifade edilmiştir.

Tablo 1. Geçerli Kanunlar Kapsamında Belediye Yapılanması.



Ülkemizdeki büyükşehir, il, ilçe ve belde ölçekli tüm belediyeler, büyüklükleri ve devlet bütçesinden edindikleri mali kaynaklar ile orantılı olarak kanunlar çerçevesinde tanımlanmış birçok görev ve sorumlulukları yerine getirmekle mükelleftir. Belediye sisteminin

düzenlenmesi belediye binalarının inşa kararlarına da etki etmiş ve yönetimler kendi mekânlarının inşasında yetkin olmuşlardır. Bunun sonucunda belediyeler kendileri ihale ederek ya da yarışma yoluyla projeler oluşturmuşlardır.

1930 Yıllarında Ankara merkezli olmak üzere, yeni oluşan devletin binalarının inşa edildiği görülmektedir. Bu dönemde Fransız belediyeçilik modeli Osmanlı'daki gibi Cumhuriyet döneminde de benimsenmiş ve uygulanmıştır. Belediye görevleri tek bir çatı ve sistem altında toplanmıştır. Sadece yönetim biçimi olarak değil, bu yönetimin mekânları da Fransız modeli belediye yapılarından etkilenmiştir. Davet edilen yabancı mimarlardan devleti yansıtabilecek prestij, yönetim vb. kamu binalarının yapımı istenmiştir. Bu durum devletin mimarlık politikası ile ilgilidir.

1950 Ülke ekonomisinde yaşanan gelişmeler, kentlerde yaşayan nüfusun artması mimarlığı da etkilemiştir. Özellikle imar alanlarının yasalar ile gelişmesi, Bayındırlık Bakanlığı tarafından mimari yarışmalar için alt yapı oluşturulma düşüncesi, dönemin önemli sayılabilecek özelliklerindedir. İkinci Dünya Savaşı sonrasında yaşanmakta olan soğuk savaş küresel çapta her şeyi etkilediği gibi mimariyi de etkilemiştir. Mimarlık yavaş yavaş artık ideolojinin aracı olarak kullanılmaktan sıyrılmış ve işlevselliği ön plana çıkartarak sade bir çizgiye kavuşmuştur. Bu dönemde uluslararası üslup yakından takip edilmekte, plan çözümlerinde prizmalar kullanılmakta, vaziyet planları kare ve dikdörtgenlerden oluşmakta, cephelerde grid sistemi kullanılırken, meydanların ölçeği daha insancıl tutulmaktadır (Tapan, 2007: 109-122) (Resim 9). Bu dönemde meclis salonları, her zaman belediye binasının cephe biçimlenişinde yer almamakta, fakat ihtiyaç programlarında biçimsel ve anlamsal açıdan önemli bir yer tutmaktadır. Yöneten ile yönetilen arasındaki farkı gösteren bir uygulama olarak başkan ve halk girişi birbirinden ayrılmış ve bu ayrılık cepheye de yansımıştır. Bu döneme ait belediye binalarında cephede kullanılan kemerli açıklıklar, kolonlu arkadlar, simetri gibi cephe özelliklerinin zamanla esnediği görülmüştür. Cephede ağırlıklı olarak taş malzeme kullanılmış, bunun yanında beton prekast güneş kırıcılar cephede belirgin elemanlar olmuştur.



Resim 9. İstanbul Belediye Sarayı.

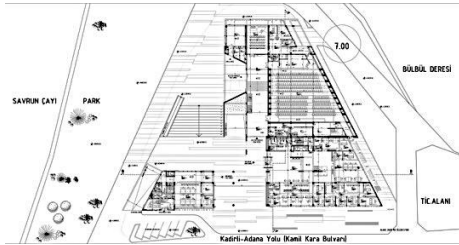
Dünya çapında yaşanan küreselleşme ve bu küreselleşme ile gelişen serbest piyasa ekonomisi ile 1980 sonrası tasarlanan yapıların birçok kavramın dikkate alınarak tasarlanmaya çalışıldığı görülmektedir. Türkiye'de kamu yönetim binaları ve belediye hizmet binaları için Bayındırlık Bakanlığı tarafından açılan yarışmalarda, ekonomik kısıtlamaların önemli bir faktör olması ve seçilen projenin bir an evvel hayata geçirilme gerekliliği, tip

projelerin ortaya çıkmasına neden olmuştur. Yarışmada derece alan özgür tasarımlar bile en sonunda bakanlık tarafından tip projeye dönüştürülmüştür. İlk çıkan kanundan itibaren şehirlerin de büyüüp gelişmesiyle birlikte belediyeler de büyümek ve programlarını ihtiyaca göre artırmak ve değiştirmek zorunda kalmıştır. Bu dönem halkla ilişkili birim müdürlükleri zemin katta planlanmaya başlanmıştır. Belediyelerin temsili meclis salonları birkaç belediye dışında planda ve cephede belirgin değildir. Yöneten ile yöneticiler arasındaki ayrılığın göstergesi olarak başkanlık makamının girişi, halk girişinden ayrılmış ve bu ayrılık cephede de kendini göstermiştir. Belediye cephe karakterinde kullanılan malzemeler çeşitlenmiş, taş ve brüt beton kullanımının yanına cam da eklenmiş ve teknolojik gelişmelere paralel cephe elemanları kullanımı da artmıştır (Resim 10).



Resim 10. Gaziantep Büyükşehir Belediyesi Binası Cepheleri (1986).

Mimari proje yarışmalarının tasarım dili ile, 2000- 2010 yılları arasında modernizmin yalın geometrik üslubuna geri dönmüştür. Bu modern tasarımlarda teknolojinin, yapı üretim malzemelerinin ve farklı tasarım sunum teknikleri ile yarışmalara katkı sağladığı görülmektedir (Sayar, 2004) (Resim 11).



Zemin Kat Planı

Giriş Cephesi

Resim 11. Kadirli Kadirli Belediyesi Hizmet Binası (2009 yılında yarışmayla yapılmıştır).

Değişen belediyecilik anlayışı hem kamu bünyesinde kendini yenilemiş, hem de daha çok katılımcılı şeffaf olma özelliği kazanmıştır. Tasarıma eklenmiş olan bu özellikler belediye kavramının daha çok "kamusal" olmasını sağlamıştır. 2004 yılında ve 2012 yılından sonra çıkartılan kanunlarla belediyelerin tanımının yeniden yapılması, görev yetki ve sorumluluklarının artırılması, belediyelerin fiziksel olarak daha fazla değişmesini gerekli kılmıştır. Belediyeler, tek yapı formatından çıkarak, kullanıcısı olan halk ile iletişime geçmeye çalışan, kentlerde yaşayan her türlü sosyal ve kültürel sınıftan, farklı etnik gruplardan insanların bir arada olmasını olanaklı kılacak kamusal alanları olan yerelde temsil niteliği artmış bir yapı tipi haline gelmiştir.

Meclis salonları her dönem simgesel olarak temsil aracı olma durumu korumuştur. Ancak son dönemlerde yarışmayla yapılan belediye hizmet binalarında meclis salonları planda ve cephede ana kütleyle bağlantılı fakat ayrı bir kütle olarak çözümlenmiş, cephede

ise simgesel olarak ön plana çıkartılmıştır. Halkın meclis salonlarına ulaşılabilirliği tasarımlarda gösterilmek istenmiştir (Resim 12). Gelişen teknoloji binaların cephe oluşumunda ön plana çıkmış, sürdürülebilir, enerji etkin, ekolojik cephe sistemlerinin kullanıldığı gözlemlenmiştir. Belediye Hizmet Binalarında önceki dönemlerde kullanılan brüt beton yüzeyler ve beton prekast elemanlar terkedilmiş, teknolojinin gelişmesi ve malzemenin çeşitlenmesiyle birlikte halkla görsel olarak iletişimi kolaylaştıracak sıcak malzemeler tercih edilmiştir. 1930'lu yıllardan günümüze belediye binalarının tasarım dili ve biçimlenme mantığı, Türk mimarlık tarihine paralel olarak değişim göstermiştir (Tekeli, 2007).



Cephede Meclis Salonu



Meclis Salonu Kat Planı

Resim 12. Çukurova Belediyesi Hizmet Binası, 2013.

4. SONUÇ

Dünyada “yerel yönetim” kavramının modern olmayan anlamda 12.yy.’dan önce Ortaçağ Avrupa’sının bir ürünü olduğu; siyasi, hukuki, toplumsal ve idari bir kurum olarak ise geç Ortaçağ Avrupa’sının bir ürünü olduğu söylenilebilir. Gerçek dönüşüm ise 18. yüzyılın sonunda Avrupa’nın Fransız ve Sanayi Devrimi ile tarım toplumundan/geleneksel toplumdaki, sanayi toplumuna/modern topluma geçmeye başlamasıyla yaşanmıştır. Siyasi, ekonomik, sosyal, teknolojik gelişmeler, tarihsel süreç içerisinde farklı kırılmalar, kentleşmenin artması, kentlerde bir arada yaşayan insanların karmaşık örgütlenmesi, artarak çoğalan ve çeşitlenen gereksinimleri sonucu belediye binaları nitelik ve nicelik olarak değişim göstermiştir. Avrupa’da eskiden devlet işleri forum, agora, kale, kilise, saray gibi mekânlarda görülürken, zamanla idari işlerin ticari, sosyal ve törenselleşen işlerden ayrıldığı, bünyesinde yalnız idari işlerin görüldüğü binalara dönüşmüştür. Günümüzde ise, binaya yüklenen işlevlerin artmasıyla mekânların genişlediği, kütlelerin düzeyde yükseldiği görülmektedir. Son yıllarda, üretilen belediye binalarının kent ölçeğinde siyasi otorite olarak güçlü bir kimliğinin olduğu, halkı içine alan onu müşteri olarak kabul eden bir anlayışa evrildiği söylenebilse de, bunun sadece görünürde simgesel olarak kaldığı, uygulamada ise yönetenler ile yöneticiler arasında her zaman için bir sınırın varlığı hissedilmektedir.

Mevcut yerel yönetimleri sınıflandırırken, Amerikan, İngiliz, İtalyan vb. sistemler ile Türk sistemi arasında tam bir karşılaştırma yapmak ve yerel yönetim birimlerini birbirleri ile eşleştirmek mümkün olmamaktadır. Her ne kadar ortak özellikler bulunabilse de, toplumların coğrafik, kültürel, sosyal nitelikleri nedeniyle farklılıklar gözlenebilmektedir. Amerika yerel yönetimlerinin kökeni olarak İngiliz ekolünü andırdığı, Türkiye yerel yönetimlerinin Fransız ekolü ile benzerlik taşıdığı görülmektedir. Türkiye’de belediyecilik geleneksel anlamda Osmanlılar zamanına kadar (19.yy.’a kadar) uzanmaktadır. Osmanlı’da kuruluşundan 1850’li yıllara kadar belediyecilik faaliyetleri devlet eliyle kadılar, vakıflar, yoncalar aracılığıyla

yapılmaktadır. Kadıların kendilerine ait bir binası yoktur. Belediye Osmanlı'da bir Tanzimat Kurumu olarak doğmuştur. İlk belediye örgütlenmesi olan İstanbul Şehremaneti, yabancı azınlıkların istekleri sonucunda 1854 yılında kurulmuş, ardından da ilk belediye binası 1857 yılında İstanbul'da inşaa edilmiştir. Daha sonraki yıllarda çıkartılan kanunlarla taşrada da belediye başlanmış ve tüm Anadolu'ya yayılmıştır. Tanzimat'tan Cumhuriyete belediye yapıları çok değişmemiş, merkezi idarenin otoritesini tüm Anadolu'ya göstermek için kullanılan araç haline gelmiştir. Cumhuriyetle birlikte 1930 yılından sonra çıkartılan bir dizi kanunla Türkiye'de belediye anlayışı somutlaşmış ve her şehirde belediye kurulmuştur. Tüzel kişiliğe kavuşan belediyelerin temsil edildiği binalar önem kazanmıştır. 2004 belediye reform girişiminde ortaya konulan düzenlemeler, yeni kamu yönetimi anlayışının ve Avrupa Yerel Yönetimler Özerklik Şartı'nın ilkeleri çerçevesinde atılan adımlarla merkezi otoritenin belediyeler üzerindeki vesayeti hafiflemiştir (Yaylı, 2008). Türkiye'de belediyeler geçmişte "Belediye Sarayı" olarak adlandırılmış ve merkezi yönetimin vesayeti altında bulunan yapılar olmuşlardır. Günümüzde ise kendi öz kaynakları ile merkezi otoritenin etkisinden uzaklaşmış, halka daha yakın ve hizmet odaklı tasarımlara dönüşerek "Belediye Hizmet Binası" olarak adlandırılmıştır. Artık temsili demokrasi değil, katılımcı demokrasi ön plana çıkmaktadır. İhtiyaç programları da kentin ihtiyacına ve kanunların getirdiği gereksinimlere göre genişlemiş ve çeşitlenmiştir. Halk ile iletişimi artıran ve daha yoğun olarak kullanılan sosyal ve kültürel mekânlar bina programlarına dâhil edilmiştir. Son dönemlerde belediye binası için arsa belirlenirken büyümeye elverişli ve bölge için merkezi olabilecek alanlar tercih edilmektedir. Bina kütleleri de tek yapı kütleleri değil, parçalı kütleler olarak ve yüksekliği insan ölçeğine yakın, daha az katlı yapılar olarak tasarlanmaktadır. Binaların önünde yer alan meydan halkı binaya doğru yönlendirerek Belediye binasına yaklaştırmaktadır. Aynı zamanda meydana gerçekleşen sosyal ve kültürel aktiviteler sayesinde insanlar burada daha çok vakit geçirmektedirler ve böylece halkın binayı benimsemesi sağlanmaktadır. Yani binalar meydan vasıtasıyla kentin geri kalanı ile daha etkili bir iletişim kurmaktadır.

Belediyelerin gelişim süreci içerisinde ilk yıllardaki idari ağırlıklı, salt yönetim birimi kimliğini yansıtan içe dönük belediye hizmet binası tipolojisinin son dönemde; kullanıcı memnuniyetinin gözetildiği, kullanıcı odaklı, sosyal ve şeffaf bir yapılanmaya evrildiği söylenebilir. İçinde yaşadığımız yüzyıla damgasını vuran "geleneksel devlet" anlayışının artık tamamen yıkıldığı görülmektedir. Dünyadaki "yeni gerçekler", yeni bir devlet felsefesinin benimsenmesini kaçınılmaz kılmaktadır. Artık tüm Dünyada ve Türkiye'de, geleneksel devlet anlayışını yansıtan merkeziyetçi, vesayetçi, müdahaleci, kuvvete dayalı, bürokratik, hiyerarşik, kurallara dayalı ve kutsal devlet tanımlamaları yerini demokratik, adem-i merkeziyetçi, hukukun üstünlüğüne dayalı, sınırlı, anayasal, katılımcı devlet anlayışlarına ve felsefesine bırakmaya başlamıştır.

REFERENCES/KAYNAKÇA

- BOZKURT, Ö. SEZEN, S. ve ERGUN, T. (1998). *Kamu Yönetimi Sözlüğü*, Ankara, TODAİE Türkiye ve Orta Doğu Amme İdaresi Enstitüsü.
- CRAIG, L. (1980). The Boston City Halls and its antecedents. *AIA Journal*, 69 (11), 4652.
- ÇAMAŞ, E. (2000). *Geçmişten Günümüze Kamu Yönetim-Belediye Hizmet Binalarının Mimari Değişimi*. Yüksek Lisans Tezi, İstanbul Teknik Üniversitesi.
- DOLLERY B. ve JOHNSON A. (2005). Enhancing Efficiency in Australian Local Government: An Evaluation of Alternative Models of Municipal Governance. *Urban Policy and Research*, 23 (1), 83.
- DÖNMEZ, O. A. (2015). *İlçe Belediye Hizmet Binalarında Tasarım Yaklaşımlarının Mekân Dizim İle İncelenmesi*. Yüksek Lisans Tezi, İstanbul Teknik Üniversitesi.
- ERGIN, O. N. (1936). *Türkiye’de Şehirciliğin Tarihi İnkışafı*. İstanbul, İstanbul Üniversitesi Hukuk Fakültesi İktisat ve İçtihat Enstitüsü Yayınları.
- ERYILMAZ, B. (2002). Belediyelerde Demokrasi Geleneği ve Değişim İhtiyacı. *Çağdaş Yerel Yönetimler Dergisi*, 11 (3), 6-21.
- ERYILMAZ, B. (1994). *Kamu Yönetimi*. İzmir, Üniversiteler Kitabevi.
- ERYILMAZ, B. (2007). *Kamu yönetimi*. Ankara: Okutman Yayıncılık, 166-190.
- FALAY, N. (1996). *Belediyelerin Mali Yönetimi, İktisadi ve Siyasal Bir Çözümleme*. İstanbul, TESEV Yayınları.
- GÖKAÇTI, M. A. (1996). *Dünyada ve Türkiye’de Belediyecilik*. İstanbul: Ozan Yayınevi.
- HASOL, D. (1993). *Mimarlık Sözlüğü*. İstanbul: Yem yayınları.
- HEYER, P. (1966). *Architects on Architecture, New Directions in America*. New York, printed by Halliday Lithograph, 256-264.
- KALABALIK, H. (2005). *Avrupa Birliği Ülkeleriyle Karşılaştırmalı Yerel Yönetim Hukuku Teori Uygulama*. Ankara: Seçkin Yayınevi.
- KAVRUK, H. (2002). *Anakente Bakış Türkiye’de Anakent Belediyeciliği ve Kent Hizmetlerinin Yönetimi*. Ankara, Hizmet-İş Sendikası.
- KELEŞ, R. (2014). *Yerinden Yönetim ve Siyaset*. İstanbul, Cem Yayınları.
- MONTEYNE, D. (2011). Boston City Hall and a History of Reception. *Journal of Architectural Education*, 65 (1), 45-62.
- OKTAY, T. (2008). Osmanlı Döneminde Modern Belediye Kurumunun Doğuşu ve Gelişimi, Ed.: E. Özvar, A. Bilgin. *Selçukludan Cumhuriyete Şehir Yönetimi*. İstanbul, Türk Dünyası Belediyeler Birliği Yayınları, 377- 402.
- ORTAYLI, İ. (2008). *Türkiye Teşkilat ve İdare Tarihi*. Ankara, Cedit Neşriyat.

- ORTAYLI, İ. (2000, 2011). *Tanzimat Devrinde Osmanlı Mahalli İdareler (1840-1880)*. Ankara, Türk Tarih Kurumu Basımevi.
- ORTAYLI, İ. (1992). *İslam Ansiklopedisi "Belediye"*. Ankara, Türk Diyanet Vakfı Yayınları.
- ORTAYLI, İ. (1985). *Tanzimat'tan Cumhuriyete Yerel Yönetim Geleneği*. İstanbul, Hil Yayınları.
- ORTAYLI, İ. (1978). İmparatorluk Döneminde Mahalli İdarelerin ve Belediyeciliğin Evrimi, Ed. : İ. Tekeli/ İ. Ortaylı. *Türkiye'de Belediyeciliğin Evrimi*. Ed.: E. Türkcan, Ankara, TİD Yayını, 3-26.
- SAKAOĞLU, N. (1994). *İhtisab*. İstanbul, DBİA.
- SENCER, M. (1984). Tanzimat'a kadar Osmanlı yönetim sistemi. *Amme İdaresi Dergisi*, 17 (2), 21-44.
- TAPAN, M. (2007). Uluslararası Üslup: Mimarlıkta Liberalizm, Ed.: R. Holod, A. Evin ve S. Özkan, *Modern Türk Mimarlığı 1900-1980*. Ankara, TMMOB Mimarlar Odası Yayınları, 109-122.
- TEKELİ, İ. (2007). *Türkiye'de Mimarlığın Gelişiminin Toplumsal Bağlamı*. Ed: R. Holod, A. Evin ve S. Özkan. *Modern Türk mimarlığı 1900-1980*. Ankara: TMMOB Mimarlar Odası Yayınları, 15-36.
- TEKELİ, İ. (1978). Cumhuriyet Döneminde (1923-1973) Türkiye'de Belediyeciliğin Evrimi, Ed.: E. Türkcan (editör) *Türkiye'de Belediyeciliğin Evrimi*. Ankara, TİD Yayını, 27-311.
- TORTOP, N., İSBİR, E., G., AYKAÇ, B., YAYMA, H., ÖZER, M. A. (2007). *Yönetim Bilimi*. Ankara: Nobel Yayın Dağıtım.
- YAYLI, H. (2008). *Türkiye'de Belediyelerin Yeniden Yapılandırılması: 2004 Belediye Reform Çalışmalarının Değerlendirilmesine Yönelik Bir Çalışma*. Doktora Tezi. Ankara: Gazi Üniversitesi, 45-46.
- YILDIRIM M. (2007). Pera'dan Beyoğlu'na Altıncı Dairenden Beyoğlu Belediyesi'ne 150 yıl., *Beyoğlu Dergisi*. İstanbul, 6-19.

EXTENDED SUMMARY

The local municipal administrations are important units of management that are closer to public and the ones who have a direct influence on the daily life of the public. In this context, local municipal administrations directed by the organs which public have elected by themselves are rather important institutional structures both to form a comprehension of democracy, take place in public and to provide productivity and efficiency. During the historical process, emerging of the local municipal administrations has actualized by occurrence of political and socio-economical variations and urbanization. The basis foundations of the local administration buildings were seeded first in the Medieval Europe. Formerly the public issues were hold in places such as agoras, forts, churches and palaces. During the process by debonding from political, social and religious materials they were evolved to the structures where majorly administration was functionally and locally implemented. While the local administrations in the USA resembling the English style, the local administrations in Turkey have been resembling the French style. In spite of the fact that they have common features, they differ from each other according to the geographical, cultural and social characteristics of the societies. As for in Turkey local administrations had been directed by Muslim judges (kadis) in the past, during the Ottomans age they subsisted their existence as a foundation of Tanzimat period in the 19th century. While they were being called as “Municipal Palace” and under the tutelage of Central Administration previously in Turkey, nowadays have been become distant from the influence of central administration and converted to designations which have been closer with the public and focused on service and today they are called “Municipal Service Building”. The structures of Municipalities which have reached today upon the demands of the city and the requirements that laws bring, have transformed into user focused building complexes by the influence of sociality, transparency and democracy where the content of the user is taken into consideration. The traditional state idea in the world and Turkey have given its place to a democratic, human focused and based upon the superiority of law, participatory state idea nowadays.