

# TRA2 BÖLGESİNDE DIŞ TİCARET VE GÖÇ OLGUSU: 2010-2018 DÖNEMİ ÜZERİNE BİR İNCELEME



Makale Gönderim Tarihi: 08.03.2019 Yayıma Kabul Tarihi: 18.10.2019

Kafkas Üniversitesi  
İktisadi ve İdari Bilimler  
Fakültesi  
KAÜİİBFD  
Cilt, 10, Sayı 20, 2019  
ISSN: 1309 – 4289  
E – ISSN: 2149-9136

Adem ÜZÜMCÜ  
Prof. Dr.  
Kafkas Üniversitesi  
İktisadi ve İdari Bilimler  
Fakültesi  
ademuzumcu@kafkas.edu.tr  
**ORCID ID:** 0000-0002-8699-  
053X

Levent ÖZŞAHİN  
Dr. Öğr. Üyesi  
Kafkas Üniversitesi,  
İktisadi ve İdari Bilimler  
Fakültesi  
ozlevent\_76@hotmail.com  
**ORCID ID:** 0000-0003-4279-  
7858

**ÖZ** Kars, Ardahan, Iğdır ve Ağrı illerini içine alan TRA2 bölgesi ekonomisi, tarıma dayalıdır. TRA2 bölgesi, Türkiye'nin az gelişmiş bir bölgesidir ve aynı zamanda Türkiye'nin net göç veren bir bölgesi olarak göze çarpmaktadır. Bölgenin kalkınması için sanayinin geliştirilmesi, turizm potansiyelinin kullanılması ve bölge dış ticaretinin artırılması önerilmektedir. Bölgede yatırım teşvikleri ile sanayinin geliştirilmesi, turizm ve dış ticaret gelirlerinin artırılması amaçlanmaktadır. Bununla birlikte TRA2 bölgesi ihracat ve ithalatı oldukça düşük düzeydedir ve son üç yılda bölge dış ticaret açığı vermektedir. TRA2 Bölgesi ihracat ve ithalatının Türkiye ihracat ve ithalatında payı, %0,07 gibi çok düşük düzeydedir. 2018'de Iğdır ili TRA2 bölgesi ihracatının %70'ni, Ağrı ili bölge ithalatının %85'ni gerçekleştirmiştir. Iğdır ve Ardahan ili dış ticaret fazlası, Ağrı ve Kars ise dış ticaret açığı vermektedir. TRA2 bölgesinde net göç verildiği görülmekle birlikte, Iğdır ili nüfusu artmakta, diğerlerinin nüfusu (2018 hariç) azalmaktadır. Bu çerçevede, çalışmada TRA2 bölgesi dış ticareti ve TRA2 Bölgesinden göç olgusu 2010-2018 dönemi için incelenmektedir.

**Anahtar Kelimeler:** TRA2 Bölgesi, Dış Ticaret, Göç

**JEL Kodu:** F14, R11, R23

**Alanı:** İktisat

**Türü:** Araştırma

**DOI:** 10.36543/kauibfd.2019.028

**Atıfta bulunmak için:** Üzümcü, A. & Özşahin, L. (2019). TRA2 Bölgesinde Dış Ticaret ve Göç Olgusu: 2010-2018 Dönemi Üzerine Bir İnceleme. *KAÜİİBFD*, 10(20), 670-707.

# FOREIGN TRADE AND MIGRATION PHENOMENON IN TRA2 REGION: AN ASSESMENT ON 2010-2018 PERIOD



Kafkas University  
Economics and Administrative  
Sciences Faculty  
KAUJEASF  
Vol. 10, Issue 20, 2019  
ISSN: 1309 – 4289  
E – ISSN: 2149-9136

Article Submission Date: 08.03.2019 Accepted Date: 18.10.2019

Adem ÜZÜMCÜ  
Prof. Dr.  
Kafkas University  
Faculty of Economics and  
Administrative Sciences  
ademuzumcu@kafkas.edu.tr  
ORCID ID: 0000-0002-  
8699-053X

Levent ÖZŞAHİN  
Dr.  
Kafkas University  
Faculty of Economics and  
Administrative Sciences  
ozlevent\_76@hotmail.com  
ORCID ID: 0000-0003-  
4279-7858

**ABSTRACT** | The economy of TRA2 region, including Kars, Ardahan, Iğdır and Ağrı provinces, is based on agriculture. TRA2 region is one of the underdeveloped regions in Turkey and at the same time, stands out as a region that gives net migration in Turkey. For the development of the TRA2 region suggested that improving industry, utilizing regional tourism potential and increasing regional trade. With investment incentives in TRA2 region are intended developing industry and increasing tourism and trade revenues. However, the export and import of TRA2 region is very low, and in the last three years TRA2 region gives trade deficit. TRA2 Region's export and import share in Turkey's exports and imports is very low as 0.07%. Iğdır realized 70% of TRA2 region exports and Ağrı performed 85% of TRA2 region imports in 2018. Iğdır and Ardahan are giving trade surplus whereas Ağrı and Kars giving trade deficits. While it is seen that net migration in TRA2 region, the population of Iğdır is increasing and the others (except 2018) are decreasing. In this framework, in this study TRA2 region foreign trade and migration phenomenon from TRA region are examined for the period 2010-2018.

**Keywords:** TRA2 Region, Foreign Trade, Migration

**Jel codes:** F14, R11, R23

**Scope:** Economics

**Type:** Research

**Cite this Paper:** Üzümcü, A. & Özşahin, L. (2019). Foreign Trade and Migration Phenomenon in TRA2 Region: An Assesment on 2010-2018 Period. *KAUJEASF*, 10(20), 670-707.

## 1. GİRİŞ

Türkiye'nin coğrafi bölgeleri arasında cumhuriyetin kurulması öncesi filizlenen gelişmişlik farkları halen azalmamıştır. Sağlanan çeşitli yatırım teşvikleri ve izlenen bölgesel kalkınma politikalarına karşın Türkiye'nin batısı ile doğusu arasındaki sosyo-ekonomik gelişmişlik farkının arttığı gözlenmektedir. Bu çerçevede verilen yatırım teşviklerinin bölgesel düzeyde daha cazip hale getirilmesi ve bölgeler arasında gelişmişlik farklılıklarını ortadan kaldırması gerekmektedir. Ancak bölgesel düzeyde yatırım teşviklerini yönlendirme noktasında 2002 yılına kadar önemli bir gelişme sağlanamadığı söylenebilir. Bu bağlamda Türkiye'de sosyo ekonomik verileri bölge düzeyinde temin etmek, ulusal düzeyde yatırım teşviklerini ve kamu yatırımlarını yönlendirmek, AB'nin bölgesel düzeyde talep ettiği istatistiksel verileri sağlamak ve AB'nin verdiği bölgesel teşviklerinden yararlanabilmek amacıyla 2002'de oluşturulan istatistiki bölge birimleri sınıflaması (İBBS) çerçevesinde Türkiye'de 81 il, Düzey 3 Bölgesi olarak ele alınmıştır. Coğrafi komşuluk ilişkileri çerçevesinde iller kendi arasında 26 Düzey 2 Bölgesi ve 12 Düzey 1 Bölgesi biçiminde bölgesel ayrıma tabi tutulmuştur. Özellikle ulusal kalkınma planı stratejileri ve hedefleri ile bölgesel düzeyde potansiyel ve öncelikleri dikkate alan bölgesel kalkınma planlarını hazırlayacak kalkınma ajanslarını kurmak ve bölgesel düzeyde yatırım teşviklerini yönlendirmek için Düzey 2 Bölgeleri esas alınmıştır. Kars, Ardahan, Iğdır ve Ağrı illerini içine alan TRA2 bölgesi 26 Düzey 2 Bölgesinden birisidir. TRA2 Bölgesi en son 2011'de yapılan ve Kalkınma Bakanlığı tarafından açıklanan sosyo-ekonomik gelişmişlik endeksi (SEGE) çerçevesinde ülkemizin en az gelişmiş bir bölgesi olduğunu gösteren biçimde sondan ikinci sırayı (25. Sıra) almıştır.

Sosyo-ekonomik açıdan geri kalmış TRA2 bölgesi, Türkiye'de coğrafi konum itibarıyla serhat illeri olarak bilinen soğuk iklimi ve zorlu coğrafi koşulları ile tarıma dayalı ekonomik yapısı ile öne çıkmaktadır. TRA2 bölgesinin azgelişmişlikten kurtulması ve kalkınması açısından bölgede sanayinin geliştirilmesi yanında bölgeden göçün azaltılması amacıyla bölgenin turizm ve dış ticaret potansiyelinden yararlanılması gerektiği sürekli biçimde dile getirilmektedir. Bu bağlamda bölgenin mevcut sosyo ekonomik yapısı kadar bölge dış ticaretinin mevcut durumu, bölge dış ticaretinin 2010-2018 dönemindeki gelişimi, dış ticaret özellikleri ve bölgedeki göç olgusunun birlikte ele alınması ve aralarında bir ilişki bulunup bulunmadığının incelenmesi bu çalışmanın amacını oluşturmaktadır.

Bu noktada bu makalede öncelikle iç göçe yol açan nedenlerden kısaca söz edilmekte, göç olgusuna teorik yaklaşımlar yanı sıra iç göçün belirleyicileri ve göç-dış ticaret ilişkisi üzerine yapılan çalışmalara (literatüre) değinilmekte ve

TRA2 bölgesinin mevcut sosyo-ekonomik durumu, TRA2 Bölgesinden Türkiye'nin batısına doğru yönelen göç olgusu ve TRA2 bölgesinin dış ticaretinin birlikte analizi yapılmaktadır. Bu çerçevede makalenin planı şu şekildedir. Giriş kısmından sonra ikinci başlıkta iç göçe yol açan nedenlerden söz edilmekte, göçe ilişkin teorik yaklaşımlar, iç göçün belirleyicileri ve göç – dış ticaret ilişkisine yönelik literatür üzerinde kısaca durulmaktadır. Üçüncü başlıkta TRA2 bölgesinin sosyo-ekonomik durumu ele alınmaktadır. Dördüncü başlıkta TRA Bölgesi dış ticaretinin 2010-2018 dönemindeki gelişimi ve dış ticaret özellikleri TRA2 bölgesi ve bölge illeri düzeyinde ayrı ayrı incelenmektedir. Makalemizin beşinci başlığında 2010-2018 döneminde TRA2 Bölgesi nüfusunun gelişimi ve TRA2 Bölgesinden göç olgusu resmedilmekte, böylece TRA2 Bölgesi illeri dış ticaret gelişmeleri ile TRA2 Bölgesi illeri göç-nüfus gelişmeleri arası ilişki görülebilmektedir. Çalışmanın sonuç kısmında kısa bir değerlendirme ile TRA2 Bölgesinden Türkiye'nin batısına doğru yönelen göçün azaltılmasında dış ticaret potansiyelinden yararlanılması için bazı öneriler getirilmektedir.

## **2. İÇ GÖÇÜN NEDENLERİ, İÇ GÖÇLERE TEORİK YAKLAŞIMLAR, İÇ GÖÇÜN BELİRLEYİCİLERİ İLE GÖÇ-DIŞ TİCARET İLİŞKİSİ ÜZERİNE BİR DEĞERLENDİRME**

Bilindiği üzere ülkelerin kalkınma süreçlerinde ve bu bağlamda toplumların değişim sürecinde karşımıza çıkan olgulardan bir tanesi de göç olgusudur. Göç, bir üretim faktörü olan emeğin coğrafi olarak bir yerden başka bir yere hareketidir. Göç olgusu, ulusal, yerel düzeyde (iç göç) veya uluslararası düzeyde (dış göç) biçiminde ortaya çıkabilmektedir. İç göçün nedenleri olarak sosyal, ekonomik, siyasal ve arızı (geçici) nedenler belirtilebilir (Çelik, 2005: s. 167).

Türkiye'de özellikle sanayileşme süreciyle birlikte tarımda mekanizasyonun arttığı 1950'lerde kırdan kente doğru iç göç hızlanmıştır. 1960'lı yıllarda ise Almanya'nın özellikle vasıfsız işgücü ihtiyacını karşılamak için Türkiye'den yurt dışına doğru işgücü göçü (gurbetçiler) söz konusu olmuştur. 1970'li yıllarda kalkınma sürecinde sanayinin ihtiyaç duyduğu işgücünün Türkiye'de üç büyük şehre göçü devam etmiş, kentleşme sürecinin arttığı 1980'lerde kırdan kente göçün sürmesiyle kent nüfusu kır nüfusunu 1985'te aşmıştır (Üzümcü, 2018: s. 31-32). 1990 ve 2000'li yıllarda PKK terörü nedeniyle Güneydoğu Anadolu Bölgesinden göç hızlanmış, doğurganlık oranının yüksek olduğu bu bölgeden üç büyük şehir yanı sıra bölgedeki büyük şehirler olan Ş. Urfa, Diyarbakır ve Gaziantep ile Akdeniz Bölgesinde Adana, Mersin ve Antalya gibi illere de büyük çapta göç ortaya çıkmıştır. Günümüzde halen kırdan kente göç sürmekte, tarımsal nüfusun azaldığı bu süreçte yeterli iş bulamayan

genç nüfus göç etmekte, özellikle Doğu ve Güneydoğu Anadolu Bölgesinde köy nüfuslarında büyük çapta azalış yaşanmaktadır.

İç göçün farklı nedenleri (sosyal, ekonomik, siyasal ve arızı) dikkate alındığında gönüllü veya zorunlu biçimde ortaya çıkan iç göçü açıklamaya çalışan teorik yaklaşımlar bağlamında ilgili literatürde iç göç olgusu; fayda-maliyet yaklaşımı, itici ve çekici güçler yaklaşımı ve seçkinlik yaklaşımı olmak üzere üç farklı çerçevede incelenmektedir (Çelik, 2005: s. 168).

İç göçü *fayda-maliyet* teorik yaklaşımı ile açıklamaya çalışanların dayanak noktası beşerî sermaye birikimidir. Emeğin kendi niteliğini geliştirmek için eğitim ve sağlık harcamalarını içeren biçimde beşerî sermayeye yönelik harcamalar yaptığını ve kendisini geliştirmek noktasında yapacağı harcamaları fayda-maliyet analizi çerçevesinde değerlendirdiğini ve bulunduğu yörede beşerî sermayenin gelişimini sağlayacak yeterince fırsat bulamayınca göç etme kararını verebildiğini ve benzer çerçevede davranan işgücünün göç olgusunun ortaya çıktığını belirtmektedirler. Bu yaklaşım çerçevesinde göçün faydasının maliyetinden fazla olmasının iç göçün nedenini oluşturduğu ileri sürülmektedir. Bu bağlamda iç göçü fayda-maliyet analizi ile ele alan önemli teorisyenler arasında Schultz (1961), Sjaastad (1962) ve Todaro (1969, 1971 ve 1974) öncüler olarak kabul edilmektedir. Bu yaklaşımda göçün özel maliyetleri (parasal ve parasal olmayan maliyetler) ve göçün özel kazançları (parasal kazançlar ve parasal olmayan kazançlar) yanı sıra göçün sosyal maliyet ve kazançları da analizler içinde yer almakta, kentlerdeki emek piyasasındaki alternatif iş fırsatları ve daha yüksek ücretlere dikkat çekilmekte ve göç sonrası büyük kentlerde ortaya çıkan dualistik istihdam yapısı (formel ve enformel emek piyasası) üzerinde durulmaktadır. Todaro'nun 1971'de yazdığı makalesinde yer verdiği göç modelinde göç; beklenen kırsal kazanç ile kentsel kazanç arasındaki farkın bir fonksiyonu olarak ele alınmaktadır. Bu bağlamda Todaro (1971)'nin modelinde göç, kentsel ücret ile kırsal gelir arasındaki fark ile pozitif ilişkili iken modern sektörde iş bulma fırsatı ile negatif ilişkili olarak ekonometrik analizde yer bulmaktadır (Aktaran Çelik, 2005: s. 168-174).

İç göçlerin *itici ve çekici güçler yaklaşımının* temelleri E. G. Ravenstein'in (1885 ve 1889) yazdığı *Göç Kanunlarına* kadar götürülmektedir. Göç kanunlarına göre insanlar ekonomik fırsatların az olduğu yerlerden çok olduğu yerlere doğru göç etmektedir. Ravenstein'den sonra bu yaklaşıma S. A. Stouffer (1940) ve E. S. Lee (1966) önemli katkılar yapmıştır (Parnwell, 1993: 76'dan aktaran Çelik, 2006: s.150). Bu yaklaşıma göre iç göçe yol açan *itici güçler* arasında kırsal kesimde tarımsal toprakların yetersizliği, tarım kesimindeki düşük gelir ve açık-gizli işsizlik ile arızı olaylar yer almaktadır. Bu itici güçler bağlamında örneğin tarımsal toprak yetersizliğinin nüfus artışının

yüksek olduğu bir süreçte emek / toprak oranını yükselterek önemli bir göç nedeni olduğunu Parnwell, 1993'teki çalışmasında Kenya, Uganda, Meksika ve Latin Amerika ülkeleri örneğinde açıklamaktadır (Çelik, 2006: s. 151). Yine kırdan kente yol açan bir başka göç nedeni tarımda makineleşmenin artması ve toprak dağılımında eşitsizliktir. Bu çerçevede tarımda makineleşmenin artması sermaye / emek oranının yükselmesine ve toprak dağılımında eşitsizlik de toprak / emek oranının yükselmesine yol açarak tarım kesiminde işsizliğe yol açarken bireylerin göç etmesine yol açmaktadır. Türkiye'de 1950'lerde görülen tarımda makineleşmenin benzer bir sonuç doğurduğu bilinmektedir. İç göçe yol açan tarım kesimindeki düşük gelir ve işsizlik ise Türkiye gibi gelişmekte olan ülkelerin sanayileşme sürecinde kaçınılmaz biçimde karşılaştığı bir durum olarak görülmekte ve ekonomisi tarıma dayalı TRA2 bölgesi yanı sıra Doğu ve Güneydoğu Anadolu bölgesinin kırsal kesiminde çiftçi yoksulluğu biçiminde kendini gösteren önemli bir sorun olarak etkisini hissettirmektedir. İtici güçler bağlamında arazi olaylar bağlamında zorunlu göçe yol açan terör ve kan davası gibi Türkiye'nin halen yaşadığı önemli sorunlar akla gelmektedir (Çelik, 2006: s. 152-153).

İtici ve çekici güçler yaklaşımına göre iç göçe yol açan *çekici güçler* arasında; gelişmiş bölgelerdeki yüksek gelir ve istihdam fırsatı, ekonomik açıdan gelişmiş bölgenin çekici ekonomik durumu, kentsel kamu hizmetleri ve kentteki akraba ve tanıdıkların etkisi yer almaktadır (Çelik, 2005: s. 176). Bu iki itici ve çekici güçler yanı sıra iç göçü etkileyen unsurlar bağlamında *aradaki engeller* (mesafe, aradaki fırsatlar) de önemlidir. Aradaki mesafe arttıkça iç göçün taşınma maliyeti artmakta, dolayısıyla Revanstein'in ileri sürdüğü üzere göç ile mesafe arasında negatif ilişki bulunmakta, buna göre büyük yerleşme merkezleri öncelikle en yakın mesafedeki yerlerden göç çekmektedir. Stouffeer (1940)'in *aradaki fırsatlar teorisine* göre de nüfus ve istihdam fırsatlarının yoğunluğu önemlidir. Buna göre nüfus yoğunluğunun az ve iş fırsatlarının yeterince olmadığı yakın mesafedeki bir yerleşim merkezi (örneğin B merkezi) kırsal ekonomik yapıya sahip bir merkezde (A yerleşim merkezi) yaşayan bireylere, daha uzakta ve bu fırsatların yoğun olmadığı C yerleşim merkezine göre daha fazla fırsat sunmakta ve göç çekebilmektedir (Çelik, 2006: 156). Bununla birlikte ulaştırma maliyetini azaltan unsurlar ve iletişim teknolojisi alanındaki gelişmeler günümüzde aradaki engelleri kaldırabilmekte ve göçü etkileyebilmektedir. Küreselleşen dünyamızda ulaşım alanındaki olumlu gelişmeler ulaştırma maliyetlerini azaltmakta ve iletişimin kolaylaşması iç ve dış göçün kolaylaşmasına yol açan unsurlar olarak etki etmektedir.

Öte yandan itici ve çekici güçleri kalkınma kutupları yaklaşımı çerçevesinde de değerlendirmek mümkündür. Şöyle ki, Perroux, Myrdal ve

Hirschman gibi iktisatçıların geliştirdiği kalkınma kutupları yaklaşımına göre gelişen bir kentin veya bölgenin *diğer bölgelerin gelişmesini durdurucu etkileri* (itici güçler) başlangıçta gelişmiş bölgenin geri kalmış bölgelerden sermaye göçü yanı sıra işgücü göçünü alması (çekici güçler) ve az gelişmiş bölgelerdeki geleneksel sanayileri çökerten olumsuz kısır döngüleri üretmesi söz konusu olmakla birlikte zamanla diğer bölgelerin gelişmesini sağlayıcı olumlu etkileri ve kentlerdeki olumlu yığılma etkileri benzer bir analiz olarak dikkat çekmektedir (Dinler, 2016: s. 45-46 ve Ersungur, 2016: s. 152-154).

İç göçleri açıklayan teorik yaklaşımlardan üçüncüsü *seçkinlik* yaklaşımıdır. Bu yaklaşıma göre göç genellikle seçkin bireyler tarafından gerçekleştirilmektedir. Seçkinlik yaklaşımı çerçevesinde kır kent göçünün seçkin bir süreç ve göç olgusunun seçkin bireylerin işi olduğu belirtilmektedir. Bu yaklaşıma göre göçmenler, kaynak bölgenin en sağlıklı, en iyi eğitim görmüş, en enerjik, yeni gelişmelere en açık, en zeki bireylerinden oluşmaktadır. Bu yaklaşım çerçevesinde göçmen kapasitesini eğitim, yaş, cinsiyet, medeni durum, meslek gibi unsurlar belirlemektedir. Bu bağlamda bu yaklaşıma göre daha yüksek eğitilmiş, genç yaşta bireylerin göç etme eğilimi daha güçlüdür. Beyaz yakalıların, mühendislerin, ekonomik gelişmişlikte geri olan ülkelerde kadınlara görece erkeklerin, evlenme durumunda kadınların ve bölgeler arasında gelir farklılıklarının da göç etme eğilimlerinde etkili olduğu belirtilmektedir (Çelik, 2005: s. 178-182).

İç göçlerin nedenleri ve göç olgusuna ilişkin teorik yaklaşımlardan sonra göç ile dış ticaret ilişkisine ilişkin çalışmalardan söz edilmesi gerekirse iç göçler ile dış ticaret ilişkisine ait yaptığımız literatür araştırmasında iç göç ile dış ticaret arasında yerli ve yabancı literatürde ekonometrik analiz içeren ampirik bir çalışmaya rastlanılmamıştır. Yukarıda sözü edilen yaklaşımlar çerçevesinde gerek ülke gerekse ülke grupları bazında göçün belirleyicileri üzerine çeşitli ampirik (genellikle göç sosyolojisi örnekleri, yatay kesit çalışmaları vb.) çalışmalar yapılmış, ancak dış ticaret ve iç göç ilişkisi üzerine ampirik olmayan genel bilgileri içeren değerlendirmelere rastlanılmıştır.

Bu noktada iç göçün belirleyicileri üzerine yapılan çalışmalar arasında örneğin Çelik (2006), iç göçlerin itici ve çekici güçler yaklaşımı çerçevesinde analizini yapmıştır. Uyguladığı göç modelinde Türkiye'deki her bir il düzeyinde göçün belirleyicileri olarak gelir, istihdam düzeyi, sanayileşme, eğitim ve sağlık değişkenlerini ele almış, yaptığı yatay kesit regresyon analizinde 2000 yılı verilerini kullanmış ve analiz sonuçlarına göre gelirden daha ziyade ekonomi dışı faktörlerin (deprem, terör v.b.) iç göç üzerinde etkili olduğu sonucuna ulaşmış, ayrıca eğitim, sağlık ve sanayileşmenin kurulan iç göç modelinde beklenen etkileri doğrulduğunu tespit edilmiştir. (Çelik, 2006: s. 162-163).

Bir başka çalışmada Ceritli, Sunar ve Demirci (2005), ülke içindeki göç hareketliliğinin değişimini ve bu değişimin nüfus yapısına etkilerini incelemişlerdir. 2000 yılı genel nüfus sayımı sonuçlarına göre göç eden nüfus üzerinde analiz yapılmış, göçmen nüfusun nitelikleri ve göç nedenleri araştırılmıştır. Çalışma sonucunda Türkiye’de iç göçün asıl nedeninin iş bulma arayışı olduğu, tayin/atama durumları yanı sıra, eğitim nedeni ile göç yanı sıra Marmara ve Düzce Depremlerinin de iç göç olgusunda etkili olduğu sonucuna ulaşılmıştır.

Karabulut ve Polat (2007) çalışmalarında göçün en yoğun biçimde yaşandığı ve bizim analizimizde yer verdiğimiz TRA2 bölgesi illerinde (Kars, Ardahan, Iğdır ve Ağrı) göçün neden ve sonuçlarını korelasyon ve varyans analizi (ANOVA) ile belirlemeye çalışmışlardır. Yaptıkları araştırma sonuçlarına göre bölge illerinde iç göçün en önemli nedenleri arasında sağlık ve eğitim hizmetlerinin yetersizliği, sosyal faaliyetlerin azlığı, iklim koşullarının çok zor olması ve başka yerlerde daha iyi iş bulma fırsatlarının olması gibi faktörler bulunmaktadır.

Türkiye’de iç göçün sosyo-ekonomik nedenlerinin bölgesel analizini yapan Dücan (2016), iç göçün belirleyicileri olarak eğitim düzeyi, istihdam oranı, üretim artışı ve terör olaylarını incelemesine dâhil etmiştir. Türkiye İstatistik Kurumunun (TÜİK) 21 alt düzey bölgesi için yapılan panel regresyon analizinde tesadüfi etkiler modeli üzerinden ampirik uygulama yapılmış, Beck-Katz panel düzeltilmiş standart hataların kullanıldığı model tahmin sonuçlarına göre ortaokul düzeyindeki okullaşma oranının iç göçü artırdığı, bölgedeki istihdam artışının iç göçü azalttığı ve terör olaylarında artışın iç göçe neden olduğu sonucuna ulaşılmıştır (Dücan, 2016: s. 166).

Yukarıda belirtildiği gibi bizim burada incelediğimiz biçimde iç göç ile dış ticaret arasındaki ilişkiyi ekonometrik düzeyde araştıran çalışmalara pek rastlanılmazken dış ticaret ile dış göç arasındaki ilişkileri araştıran çok sayıda ampirik ekonometrik çalışma bulunmaktadır. Bu bağlamda bu çalışmalar arasında; Head ve Rise (1998), Piperakis, Milner ve Wright (2003), White (2009) ve Karagöz (2009)’ün çalışmalarından söz edilebilir. Bu bağlamda bu çalışmalarda genellikle genişletilmiş panel çekim modeli ile bu iki değişken (dış ticaret ve dış göç) arasındaki ilişki çeşitli dönemler ve ülkeler örneğinde ele alınmakta ve genellikle teoride beklendiği gibi dış göç ve dış ticaret değişkenleri arasında pozitif ilişki bulunduğu sonucuna ampirik olarak ulaşılmaktadır.

Yukarıda sayılan çalışmalar dışında bir çalışmaya burada yer verilmek istenirse örneğin “acaba uluslararası göç dış ticareti teşvik eder mi? başlıklı ampirik uygulamalı makalesinde Hatzigeorgiou (2010), İsveç örneğinde 2000-2007 döneminde İsveç’in 180 partner ülke ile yaptığı dış ticaret ve bu ülkedeki



uluslararası göçmen verilerine dayanarak yaptığı geliştirilmiş gravity (çekim) modelinde İsveç’de bulunan yabancı göçmenler ile kendi ülkeleri arasındaki artan dış ticaret akımları arasında pozitif ilişki bulunduğu sonucuna ulaşmıştır. Bu sonucun çıkmasında yani uluslararası göçün dış ticareti pozitif etkilemesi üzerinde uluslararası göçmenlerin kaynak ülke ile olan bağlantılarının sürmesi, bu bağlamda örneğin uluslararası göçmen olan bazı iş adamlarının kendi ülkelerine ihracat yapmaları ve göç ettikleri ülkeye kendi ülkelerinden mal ithal etmeleri etkili olmaktadır. Yine o ülkenin kendi vatandaşı olan iş adamlarının da kendi ülkelerinde özellikle büyük miktarlara ulaşan göçmenlerin zevk ve tercihlerine uyan ürünleri (örneğin ABD’de bulunan Çin asıllı nüfus için Çin yemeklerinin ithali ve Çin yemeklerini beğenen ABD vatandaşlarının da bu ürünlere talep oluşturması gibi) ithal etmesi oldukça doğaldır. Dolayısıyla göç ile dış ticaret arasında teoride olduğu gibi pratikte de pozitif ilişkinin gerçekleşmesi beklenebilir. Bununla birlikte uluslararası göçmenlerin geldikleri ülkede daha önce kendi ülkelerinden ithal edilen malı göç ettikleri ülkede büyük miktarda üretmesi durumunda bu ürünlerin ithalatının azalması gibi bir olasılık gerçekleştiğinde bu ilişkinin negatif olması da mümkün olabilecektir.

Öte yandan uluslararası işgücü hareketinin dış ticaretin bir ikamesinden ziyade tamamlayıcısı olduğu kabul edildiğinde uluslararası işgücü göçünün vardığı ülkede kendi ülke mallarının tüketimine yönelik zevk/tercihlerini içeren *tercih etkisi* ve bu göçmenlerin orada bulunması ile dış ticarete oluşabilecek ilave işlem maliyetlerinin ortadan kalkması biçimindeki *ağ etkisi* dış göç ile dış ticaret arasındaki ilişkinin pozitif olarak ortaya çıkmasına yol açan iktisadi ilişkinin teorik çerçevesini oluşturmaktadır. Özetle bu iki etki kanalı üzerinden uluslararası işgücü hareketlerinin veya dış göçün dış ticareti pozitif olarak etkilediği söylenebilir. Bu bağlamda Türkiye örneğinde göç dış ticaret ilişkisini Türkiye’nin tüketim malı ihracatı bağlamında araştıran Buzdağlı ve Kızıltan (2011), uluslararası göçün çeşitli kanallardan dış ticareti etkileyebildiği gerçeğinden hareketle Türkiye’den çeşitli dönemlerde göçen ve Türkiye’den giden göçmen sayısı 500’ü geçen ülkelerle Türkiye arasındaki tüketim malları ihracatını 2009 yılı için yatay kesit analizi ile ampirik analize tabi tutmuşlardır. Çalışmanın sonuçlarına göre Türkiye’den diğer ülkelere göçen birey sayısında artışın (kendi ülkelerinin mallarını) tercih kanalı ile Türkiye’nin bu ülkelere tüketim malı ihracatında artışa yol açtığı sonucuna ulaşmışlardır (Buzdağlı ve Kızıltan, 2011: s. 65).

### 3. TRA2 BÖLGESİNİN SOSYO-EKONOMİK DURUMU

Serhat bölgesi illerinden Kars, Iğdır, Ardahan ve Ağrı illerini içine alan TRA2 Bölgesi, Türkiye'nin sosyo-ekonomik açıdan en geri kalmış, göç veren bölgeleri arasında ilk sıralarda bulunmaktadır. TRA2 Bölgesinin makro ekonomik görünümüne bakıldığında bölgede genel olarak tarımsal ekonomik yapının baskın olduğu, sanayinin yetersiz olduğu görülmektedir. Bölgede hayvancılık ve süt ürünleri sanayi Kars ve Ardahan illerinde geçim kaynağıdır. Bölgede genellikle tarımsal üretime dayalı ekonomik faaliyetler Kars ve Ardahan illerinde önem taşımakta, ayrıca inşaat sektörü, taşımacılık ve diğer hizmet alanları Iğdır ve Ağrı illerinde daha belirgin geçim kaynağı olarak dikkat çekmektedir (Üzümcü & Topal, 2017, s. 492). Yine Kars ilinde kış turizmi yanı sıra kaşar, bal ve kaz eti üretimi Ardahan ilinde ise bal üretimi ve özellikle Göle ilçesinde kaşar üretimi önemli bir geçim alanıdır.

TRA2 bölgesinin ekonomisine niceliksel açıdan bakılmak istendiğinde il ve bölge düzeyinde GSYİH düzeylerine bakılabilir. Bölgesel düzeyde TÜİK'in açıkladığı en güncel GSYİH ve kişi başına GSYİH düzeyleri 2004-2017 dönemini kapsamaktadır. Bu çerçevede TRA2 bölgesi illeri, TRA2 Bölgesi ve Türkiye'nin GSYİH düzeylerinin 2010-2017 dönemindeki gelişimi Tablo 1'de yer almaktadır.

**Tablo 1: Türkiye ve TRA2 Bölgesi GSYİH Düzeyi (2010 - 2017, Bin TL)**

Yıl	Ağrı	Kars	Iğdır	Ardahan	TRA2	TÜRKİYE	TRA2/TUR
2010	3.065.340	2.375.788	1.607.565	1.006.271	<b>8.054.964</b>	1.160.013.978	<b>%0,69</b>
2011	3.353.554	2.731.709	1.848.399	1.110.322	<b>9.043.484</b>	1.394.477.166	<b>%0,65</b>
2012	3.923.571	3.135.456	2.256.968	1.305.831	<b>10.621.826</b>	1.569.672.115	<b>%0,68</b>
2013	4.319.702	3.303.817	2.422.501	1.337.926	<b>11.383.947</b>	1.809.713.087	<b>%0,63</b>
2014	4.669.731	3.713.481	2.626.456	1.415.843	<b>12.425.511</b>	2.044.465.876	<b>%0,61</b>
2015	5.295.361	4.492.609	3.112.499	1.771.003	<b>14.671.472</b>	2.338.647.494	<b>%0,63</b>
2016	6.060.146	4.887.743	3.371.900	1.952.775	<b>16.272.564</b>	2.608.525.749	<b>%0,62</b>
2017	6.864.248	5.854.108	4.311.204	2.275.965	<b>19.305.525</b>	3.106.536.751	<b>%0,62</b>

**Kaynak:** TÜİK (2019 a). İl Bazında Gayri Safi Yurtiçi Hâsıla, İktisadi Faaliyet Kollarına Göre. Cari Fiyatlar, NACE Rev. 2, 2004-2017. [http://tuik.gov.tr/PreIstatistikTablo.do?istab\\_id=2520](http://tuik.gov.tr/PreIstatistikTablo.do?istab_id=2520). (Erişim Tarihi: 20.02.2019).

Tabloda görüldüğü gibi, cari fiyatlarla bölgede en yüksek GSYİH düzeyi Ağrı ilinde sağlanmakta, bu ili sırasıyla Kars, Iğdır ve Ardahan illeri izlemektedir.

Bu dört ilin toplamını oluşturan TRA2 bölgesi GSYİH düzeyi 2010'da yaklaşık 8 milyar TL iken 2017'de yaklaşık 20 milyar TL'lik bir GSYİH değerine ulaşıldığı görülmektedir. Bununla birlikte TRA2 bölgesi GSYİH düzeyi Türkiye GSYİH düzeyinin %0,62'sini ancak bulmakta ve bu dönemde payının 2010 yılı ile mukayese edildiğinde daha da azaldığı dikkati çekmektedir (TÜİK, 2019 a).

TRA2 Bölgesi GSYİH düzeyinin cari fiyatlarla 2010-2017 dönemindeki her bir sektör katma değerinin bölge GSYİH ve Türkiye GSYİH içindeki oransal payı Tablo 2'de yer almaktadır. TRA2 Bölgesinde 2010'da tarım sektörünün payı %31,7 oranıyla Türkiye ortalamasının yaklaşık 3,5 katı üzerinde gerçekleşmiştir. Ancak 2010 yılı itibarıyla Iğdır il GSYİH'sı içinde tarımın payının (%23,9) bölge ortalamasına göre düşük, Ardahan'da tarımın payının (%38,6) bölge ortalamasına göre yüksek olduğu belirtilmelidir. Sanayinin 2010 yılı itibarıyla TRA2 bölgesindeki payı %9,2 ile Türkiye ortalamasının (%24,6) üçte biri civarında bulunmakta, hizmetler sektörü payı ise Türkiye ortalamasına yakın civarda seyretmektedir. TRA2 bölgesinde 2014'te tarımın payı gerileyerek ortalama %22,8 düzeyine inince de Türkiye ortalamasının (%6,6) yine 3,5 katı yüksektir. Kaldı ki 2017 yılı verilerine bakıldığında tarımın payının %27,4'e yükseldiği fakat sanayi ve hizmetler sektöründe 2014'e göre bir düşüş olduğu görülmektedir (TÜİK, 2019 b).

**Tablo 2: Türkiye ve TRA2 Bölgesi GSYİH Sektörel Dağılımı (2010 - 2017, %)**

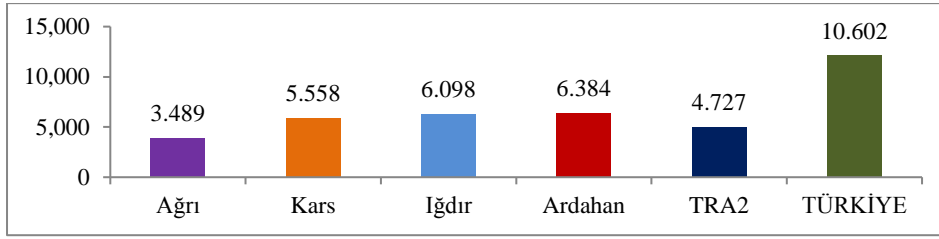
YIL	Tarım		Sanayi		Hizmetler	
	TÜRKİYE	TRA2	TÜRKİYE	TRA2	TÜRKİYE	TRA2
2010	9,0	31,6	24,6	9,2	54,3	47,2
2011	8,2	29,9	26,9	10,3	52,8	47,7
2012	7,8	30,3	26,8	10,6	53,7	47,4
2013	6,7	25,7	27,7	12,2	53,2	49,6
2014	6,6	22,8	28,2	12,6	53,7	53,0
2015	6,9	26,8	27,9	11,3	53,3	50,0
2016	6,2	24,9	28,2	10,7	53,8	52,5
2017	6,1	27,4	29,2	10,7	53,4	50,5

**Kaynak:** TÜİK (2019 b). Bölgesel Gayri Safi Yurtiçi Hâsıla: İktisadi Faaliyet Kollarına Göre. Cari Fiyatlar, NACE Rev. 2, 2004-2017. [http://tuik.gov.tr/PreIstatistikTablo.do?istab\\_id=2522](http://tuik.gov.tr/PreIstatistikTablo.do?istab_id=2522) (Erişim Tarihi: 20.02.2019).

Bölgede sanayi sektörü payının 2010'dan itibaren görece artarak 2014'te ortalama %12,6 düzeyine çıkması bölge ekonomisi açısından olumlu olmakla birlikte 2015'ten bu yana %11 civarına doğru bir düşüş eğilimi yaşanmaktadır. Ayrıca TRA2 bölgesi sanayi sektörü payı, Türkiye ortalamasının yarısına ulaşmadığı gibi, Düzey 2 bölgeleri arasında sanayi sektörü payı en düşük bölge

yine TÜİK verilerine göre TRA2 bölgesidir. Bölgede hizmetler sektörü payı, Türkiye ortalamasını 2014 itibarıyla yakalamış, fakat 2015'ten itibaren bu sektörün payında da düşüş kaydedildiği ve Türkiye ortalamasının altına düştüğü görülmektedir.

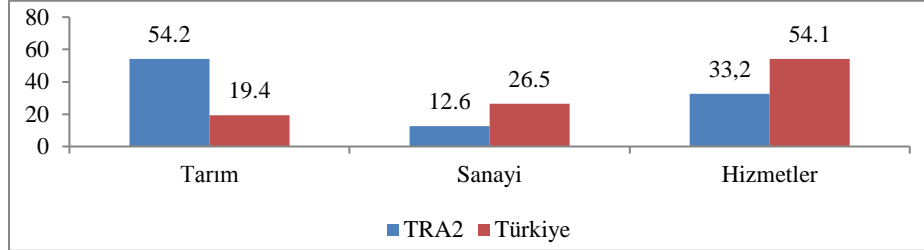
TRA2 bölgesi kişi başı GSYİH düzeyinin 2017 yılı itibarıyla durumu Grafik 1'de görülmektedir. Grafikte görüldüğü gibi, cari fiyatlarla dolar cinsinden TRA2 bölgesi kişi başı GSYİH düzeyi 2017'de 4.727 dolarla Türkiye ortalamasının %44,5 kadarına ancak ulaşmaktadır (TÜİK, 2019 c). Bu oran TRA2 bölgesinde görece yoksulluğun ve tarıma dayalı ekonominin bir sonucu olarak okunabilir. Ayrıca TRA2 bölgesi illeri içinde nüfusu en fazla olan Ağrı ilinin 2017'de kişi başı GSYİH düzeyi 3.489 dolarla Türkiye ortalamasının yaklaşık %33'üne ancak ulaşırken bölge illeri içinde en az nüfusa sahip Ardahan ili kişi başı GSYİH düzeyi 6.384 dolarla Türkiye ortalamasının %60,2'si düzeyinde bulunmaktadır (TÜİK, 2019 d).



**Grafik 1: Türkiye-TRA2 Bölgesi İlleri Kişi Başına GSYİH Düzeyi (2017, Dolar)**

Öte yandan bazı veriler (istihdam, işsizlik vb.) ülke ve bölge düzeyinde TÜİK tarafından oldukça geç açıklandığı için 2017 yılı verileri kullanılmak zorunda kalmıştır. Bu bağlamda TÜİK bölgesel istihdam verilerine göre, TRA2 Bölgesinde 2017'de 15 yaş üstü 381 bin kişilik işgücü içinde 360 bin kişi istihdam edilmiştir. Türkiye'de işgücüne katılma oranı %52,8 iken TRA2 bölgesinde %50,7 olmuş ve istihdam oranı Türkiye'de %47,1 iken TRA2 Bölgesinde %47,9 oranında gerçekleşmiştir. Türkiye'de 2017'de toplam istihdam içinde tarımın payı %19,4 iken sanayi + inşaat sektörünün istihdamda payı %26,5 ve hizmetler sektörü payı %54,1 olmuştur. Bu oranlar, Grafik 2'de görüldüğü gibi, TRA2 Bölgesi toplam istihdamı içinde tarımda %54,2 sanayi + inşaat sektöründe %12,6 ve hizmetler sektöründe %33,2 oranında gerçekleşmiştir. Türkiye'de günümüzde tarımın istihdam içindeki payı %20'nin altına inmişken TRA2 bölgesinde %54 gibi çok yüksek düzeydedir (TÜİK, 2019 e). Bu durum yukarıda belirtildiği üzere tarım kesiminde TRA2 bölgesinde büyük bir istihdamın varlığına işaret etmekte

ve Türkiye'nin gelir dağılımında mevcut göreceli çiftçi yoksulluğuyla birlikte düşünüldüğünde TRA2 Bölgesinde diğer sektörlerde yeterince istihdam imkânı olmayınca bu bölge illerinden iş bulmak amacıyla Türkiye'nin batısına doğru iç göçün ortaya çıkmasında önemli bir etken olarak karşımıza çıkmaktadır.

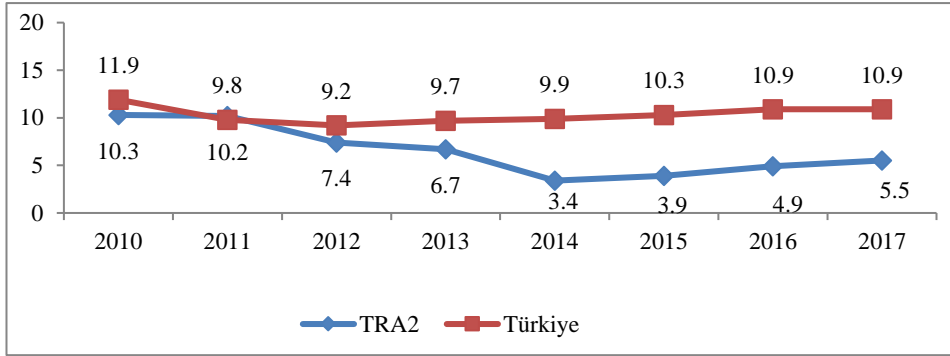


**Grafik 2: İstihdamın Sektörel Dağılımı (2017, %)**

TRA2 bölgesinde sanayi sektörünün istihdamda payı 2010 sonrası artarak 2017'de %12,6 düzeyine ulaşsa da Türkiye ortalaması %26,5'in yarısını bile bulmamaktadır. TRA2 bölgesinde hizmetler sektörü istihdam payının Türkiye ortalamasının yarısından biraz fazla olduğu görülmektedir. TRA2 bölgesi Türkiye'de toplam istihdam içinde tarım sektörü payının (%54) en yüksek olduğu ve istihdam içinde hizmet sektörü payının (%33,2) en düşük olduğu bölge olmuştur (TÜİK, 2019 e).

TRA2 bölgesinde Türkiye'nin yaklaşık 3 katına ulaşan payla düşük verimli ve gizli işsizlik içeren tarıma dayalı ekonomik yapı egemendir. Bu bağlamda tarımsal faaliyetler verimlilik düzeyinin Türkiye'nin gerisinde olması ve çiftçinin görece yoksulluğunun bölgeden iç göçün nedenini oluşturduğu rahatlıkla söylenebilmektedir (Üzümcü & Özyakışır, 2013, ss. 168-169).

Benzer biçimde TRA2 bölgesi işsizlik verilerine ilişkin en son veri 2017 yılı verisidir. TRA2 Bölgesinde 2010 ve 2011'de işsizlik oranı yüksek düzeylerde seyretmiş, 2012-2017 döneminde ise görece daha düşük düzeyde kalmıştır. Grafik 3'te görüldüğü gibi, TRA2 bölgesi işsizlik oranı 2010'da %10,3 iken 2014'te %3,4 düzeyine gerilemiş, daha sonra yükselerek 2017'de %5,5 olmuştur. (TÜİK, 2019 f)

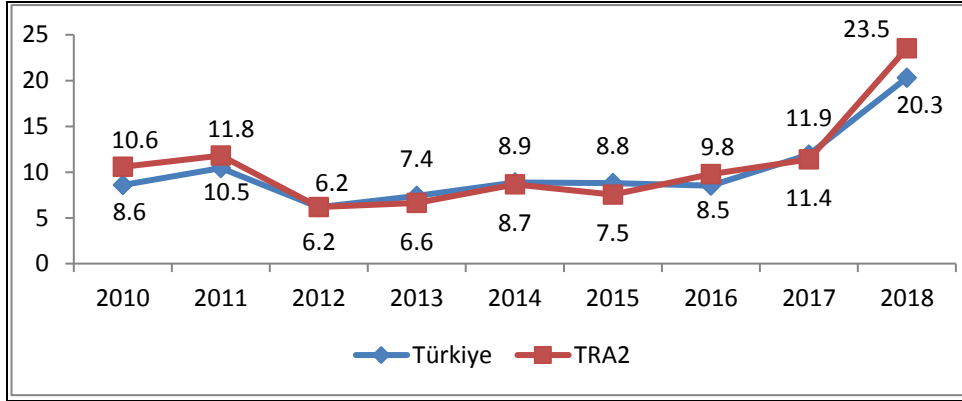


**Grafik 3: Türkiye ve TRA2 Bölgesinde İşsizliğin Gelişimi (2010-2017, %)**

Türkiye genelinde 2017’de işsiz sayısı yaklaşık 3,5 milyon ve işsizlik oranı %10,9 olarak gerçekleşmiştir. Buna karşılık TRA2 bölgesinde işsiz sayısı 21 bin kişi, işsizlik oranı ise %5,5 düzeyinde bulunmaktadır. TRA2 Bölgesi 2017’de resmi kayıtlı işsizlik oranının en düşük olduğu üçüncü bölgedir (TÜİK, 2019 f).

TÜİK’in en güncel ve en son açıklanan *Kasım 2018 İşgücü İstatistiklerinde* her ne kadar bölgesel işsizlik oranlarına yer verilmemiş olsa da Türkiye genelinde işsizlik oranının geçen yılın aynı dönemine göre 2 puanlık artış ile %12,3 seviyesine ulaştığı göz önüne alındığında bu bölgede de işsizliğin arttığı rahatlıkla söylenebilir (TÜİK, 2019 h).

TRA2 bölgesi ve Türkiye’de enflasyon oranlarının (TÜFE) 2010-2018 dönemindeki gelişimi Grafik 4’te yer almaktadır. Grafikte görüldüğü gibi, TRA2 bölgesi ve Türkiye’de enflasyon oranları birbirine oldukça yakın düzeylerde bulunmaktadır.



**Grafik 4: Enflasyonun Gelişimi (2010-2018, %)**

Öte yandan TÜİK'e göre Aralık 2018 itibariyle Türkiye'de gerçekleşen enflasyon oranı (TÜFE) %20,3 iken, 26 Düzey 2 Bölgesi içinde en yüksek enflasyon oranı ise %23,53 ile TRA2 Bölgesinde gerçekleşmiştir (TÜİK 2019 i).

Burada son olarak sosyo-ekonomik gelişmişlik endeksine (SEGE) bakılabilir. SEGE çalışmaları, ülkemizde illerin sosyo-ekonomik gelişmişlik düzeyini belirlemek, kamu teşvikleri/yatırımlarında öncelik verilecek iller/bölgeleri tespit etmek amacıyla yapılmaktadır. İlk iki çalışma 1996 ve 2003'te DPT tarafından yapılmış, DPT'nin Kalkınma Bakanlığına bağlanması sonrası 2011'de yapılan üçüncü çalışmaya göre iller 6 farklı sosyo-ekonomik gelişmişlik düzeyine göre sınıflandırılmıştır (Kalkınma Bakanlığı, 2013: 19). Bu çerçevede Tablo 3'te görüldüğü üzere TRA2 Bölgesi illeri SEGE-2011 çalışmasına göre en az gelişmişlik düzeyine sahip 6. bölgede bulunmaktadır.

**Tablo 3: TRA2 Bölgesi İllerinin SEGE Değerleri ve Sıralaması, 2011**

İl Kodu	İl Adı	SEGE- 2011 İl Sırası	SEGE- 2011 Endeks Değeri	Bölge Sırası
TRA22	Kars	68	-1,0923	6
TRA23	Iğdır	69	-1,1184	6
TRA24	Ardahan	71	-1,1384	6
TRA21	Ağrı	79	-1,6366	6

**Kaynak:** Kalkınma Bakanlığı (2013). *İllerin ve Bölgelerin Sosyo-Ekonomik Gelişmişlik Sıralaması Araştırması (SEGE-2011)*. Ankara.

Türkiye’deki 26 düzey 2 bölgesi içinde 25. sırada bulunan TRA2 bölgesi illeri, sosyo-ekonomik geri kalmışlıklarına bağlı olarak 19 Haziran 2012 tarih ve 28328 sayılı Resmî Gazetede yayımlanan 3305 sayılı Bakanlar Kurulu Kararı çerçevesinde en fazla teşvik alabilecek 6. bölge teşviklerinden yararlanma imkânına sahiptir (Ekonomi Bakanlığı, 2012). Bununla birlikte bölgede girişimci sayısının yetersizliği ve olumsuz iklim koşulları yanı sıra terör olayları bölgenin yeterince yatırım çekmesinin önünde önemli bir engel oluşturmaktadır (Üzümcü & Özyakışır, 2013, ss. 179-180).

#### 4. TRA2 BÖLGESİ DIŞ TİCARET GELİŞMELERİ

TRA2 Bölgesinin coğrafi konumu bağlamında dış ticaret ve sınır ticareti açısından önemli bir potansiyelin bulunduğu söylenebilir. Bu çerçevede bilindiği üzere TRA2 Bölgesinde Ağrı Gürbulak sınır kapısı İran’a doğru, Iğdır Dilucu Sınır Kapısı Nahcivan (Azerbaycan)’a ve Ardahan Türkgözü ve Aktaş sınır kapısı da Gürcistan’a açılmaktadır (Karabulut, 2005, ss. 85-89). Ayrıca TRA2 bölgesinde Kars ilinde gerçekleşen ve yapımı devam eden önemli kamu yatırımları dış ticaret açısından fırsatlar sunmaktadır. Bu bağlamda 30 Ekim 2017’de faaliyete geçen Bakü-Tiflis-Kars (BTK) Demiryolu ve inşaat sürecinde bulunan Kars Lojistik Merkezi (KLM) önemli yatırımlar olarak göze çarpmaktadır. Bu gelişmeler, bölgenin dış ticaretinin gelişmesi açısından olumlu göstergelerdir. (Üzümcü & Kapu, 2018). Bu projeler ve yapılacak yeni demir yolu yatırımları sayesinde İngiltere-Londra’dan başlayarak Çin-Pekin’e kadar uzanan “demir ipek yolu” projesinin Türkiye’deki önemli bir kısmı da tamamlanmış olacaktır (Üzümcü & Akdeniz, 2014, ss. 173-175).

Bu olumlu potansiyele rağmen TRA2 Bölgesi illeri ve Türkiye’nin 2010-2018 dönemi dış ticaretinin gelişimini gösteren Tablo 4’te görüldüğü üzere bölge dış ticaret hacmi oldukça yetersizdir. TRA2 Bölgesi ihracatı 2015’te en yüksek düzeyine (220,7 milyon dolar) ulaştıktan sonra sert bir biçimde gerileyerek 2018’de 116,8 milyon dolara inmiştir. Bölge ihracatının Türkiye ihracatı içindeki payı 2015’te %0,15 iken 2018’de %0,07 gibi çok düşük bir orana gerilemiştir. TRA2 Bölgesi üç ülke ile sınırı bulunmasına karşın potansiyelinden neredeyse hiç yararlanamamaktadır. Bölge ihracatının lokomotifleri Iğdır ve Ağrı illerinin 2018 yılı ihracat verileri yüksek olsa da TRA2 bölgesi ihracatı dönem içindeki en düşük düzeyine 2018’de inmiş durumdadır. Türkiye ithalatı içinde de TRA2 bölgesinin payı çok düşüktür. Bu çerçevede 2018’de bölgenin toplam ithalatı (128,2 milyon dolar) Türkiye toplam ithalatının sadece %0,06’sını oluşturmuştur. Bu durumun ortaya çıkmasında bölgeden ve özelde Iğdır ilinden ihracatın azalmasında bu ilin en fazla ihracat yaptığı Nahcivan- Azerbaycan’da 2015 yılı başı ve sonunda gerçekleşen devalüasyonların bu ülke alım gücünü azaltması ve



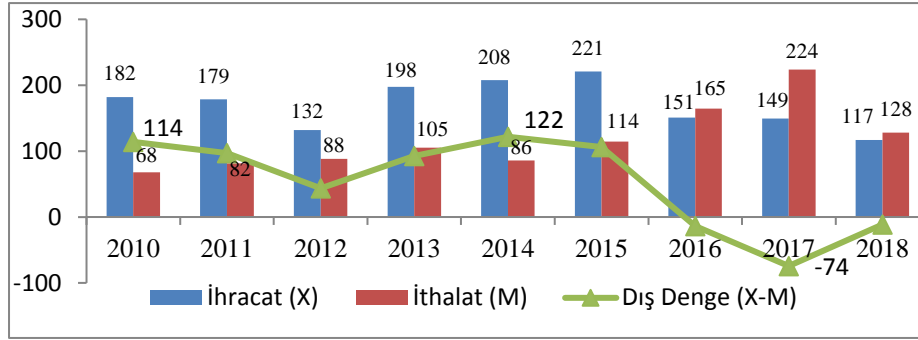
tüketim talebi daralması nedeniyle bu ülkenin ithalat talebinin azalmasının etkisinin olduğu düşünülebilir. Ayrıca Türk Lirasının 2016-2018 döneminde ABD doları karşısında değer yitirmesinin etkisiyle TL cinsinden ihracat bedeli artsa bile dolar cinsinden ihracat tutarının azalması etkili olabilmektedir. Yine bölgenin ithalatının 2016 ve 2017’de arttıktan sonra 2018’de azalmasının 2018’de ekonomik büyüme oranının gerilemesinin etkisiyle Türkiye ithalatında azalmanın benzerinin TRA2 bölgesinde yaşandığı söylenebilir.

**Tablo 4: TRA2 Bölgesi Dış Ticaretinin Gelişimi 2010-2018 (bin dolar ve %)**

	İHRACAT								
	2010	2011	2012	2013	2014	2015	2016	2017	2018
<b>KARS</b>	159	1.094	3.241	635	411	-	136	361	208
<b>ARDAHAN</b>	3.306	1.595	1.881	510	1.208	1.054	1.835	2.055	1.315
<b>AĞRI</b>	76.904	77.697	42.142	56.162	82.609	87.645	52.134	43.092	28.771
<b>İĞDIR</b>	101.692	98.080	84.662	140.371	123.395	132.002	96.967	103.870	86.539
<b>TRA 2 (milyon \$)</b>	<b>182.1</b>	<b>178.5</b>	<b>132.0</b>	<b>197.7</b>	<b>207.6</b>	<b>220.7</b>	<b>151.1</b>	<b>149.4</b>	<b>116.8</b>
<b>TÜRKİYE (milyon \$)</b>	113.883	134.907	152.461	151.803	157.610	143.839	142.606	157.055	168.023
<b>TRA2/TÜRKİYE %</b>	<b>0,16</b>	<b>0,13</b>	<b>0,09</b>	<b>0,13</b>	<b>0,13</b>	<b>0,15</b>	<b>0,11</b>	<b>0,10</b>	<b>0,07</b>
	İTHALAT								
	2010	2011	2012	2013	2014	2015	2016	2017	2018
<b>KARS</b>	3.049	1.801	3.982	4.785	3.375	1.323	2.580	4.322	10.378
<b>ARDAHAN</b>	358	248	10	189	2	156	337	96	0
<b>AĞRI</b>	58.973	71.206	76.221	89.354	65.547	99.832	144.691	192.270	96.879
<b>İĞDIR</b>	5.631	8.329	8.115	10.674	16.828	14.051	16.833	26.879	20.980
<b>TRA2 (milyon \$)</b>	<b>68,0</b>	<b>81,6</b>	<b>88,3</b>	<b>105,0</b>	<b>85,8</b>	<b>115,4</b>	<b>164,4</b>	<b>223,6</b>	<b>128,2</b>
<b>TÜRKİYE (milyon \$)</b>	185.544	240.842	236.545	251.661	242.177	207.234	198.618	233.799	223.039
<b>TRA2/TÜRKİYE %</b>	<b>0,04</b>	<b>0,03</b>	<b>0,03</b>	<b>0,04</b>	<b>0,03</b>	<b>0,06</b>	<b>0,08</b>	<b>0,10</b>	<b>0,06</b>

**Kaynak:** TÜİK (2019 j). *Dış Ticaret İstatistikleri Dinamik Sorgulama Sonuçları*.

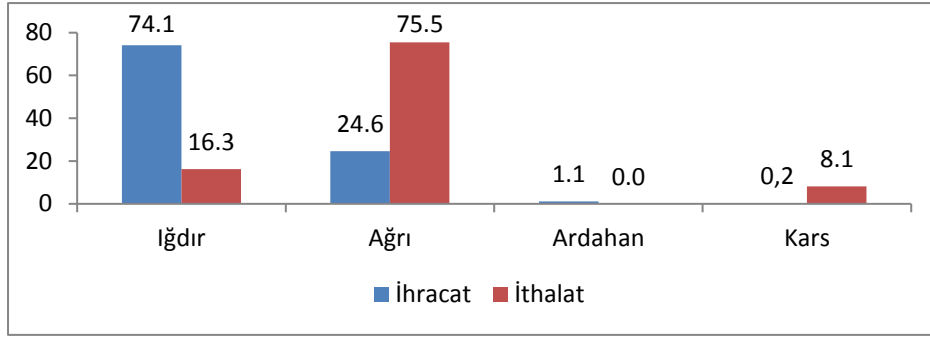
Grafik 5’te görüldüğü gibi, TRA2 bölgesinin 2017 yılı ithalatı 223,8 milyon dolarla dönemin en yüksek ithalat düzeyi olmuştur. TRA2 Bölgesi ithalatının dönem boyunca (2014 yılı hariç) yükselme trendinde olduğu, 2010’da 68 milyon dolarken dönem boyunca 3 katın üzerinde artarak 2017’de 223,8 milyon dolara ulaştığı dikkati çekmektedir. Ancak 2018’de her ne kadar ihracat değeri düşse de bu dönemde özellikle ithalattaki sert düşüşün etkisiyle dış ticaret dengesinde, bir önceki yıla göre (-74,4 milyon dolar) önemli ölçüde (-11,4 milyon dolar) bir iyileşmenin olduğu söylenebilir.



**Grafik 5: TRA2 Bölgesi Dış Ticaretinin Gelişimi (2010-2018, Milyon Dolar)**

TRA2 Bölgesi (2016, 2017 ve 2018 yılları hariç) grafikte görüldüğü üzere dış ticaret fazlası veren bir Düzey 2 bölgesidir. Bununla birlikte iller düzeyinde dış açık veya dış ticaret fazlası verilmektedir. TRA2 Bölgesinde Tablo 3'te görüldüğü üzere Ağrı ve Kars illeri dış ticaret açığı, buna karşın Iğdır ve Ardahan illeri sürekli olarak dış ticaret fazlası vermektedir. Ardahan'ın çok düşük miktardaki dış ticaret fazlalarının aksine Iğdır'ın dış ticaret fazlaları oldukça yüksek miktarları bulmaktadır. Örneğin Iğdır ili 2017'de 77 milyon dolar dış ticaret fazlası verirken Ardahan'ın dış ticaret fazlası sadece 2 milyon dolar düzeyindedir.

TRA2 bölgesinin 2018'de açıklanan verilere göre ihracatı yaklaşık 117 milyon dolar, ithalatı ise 128,2 milyon dolar olmuştur. Bölge illeri içinde 2018 yılında Iğdır ili 86,5 milyon dolarlık ihracata karşın yaklaşık 21 milyon dolarlık ithalat, Ağrı ili 28,7 milyon dolarlık ihracatına karşın 96,8 milyon dolarlık ithalat, Kars ili 208 bin dolarlık ihracata karşın 10,3 milyon dolarlık ithalat yapmıştır. Ardahan ili ise 1,3 milyon dolarlık ihracata karşın hiç ithalat gerçekleştirilmemiştir. Grafik 6'da görüldüğü üzere Iğdır ili TRA2 bölgesi ihracatının (%74 payla) lokomotif olurken Ağrı ili TRA2 bölgesi ithalatının büyük kısmını (%75,5) yapan il olarak öne çıkmıştır (TÜİK, 2019j).



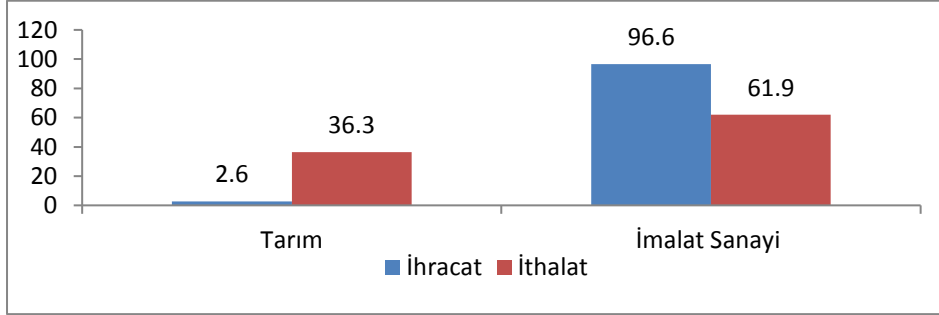
**Grafik 6: TRA2 Bölgesi İhracat ve İthalatında İllerin Payı (2018, %)**

Grafik 6’da görüldüğü gibi, Ardahan’ın bölgenin ihracatında payı %1,1 iken Kars’ın payı çok daha düşük (%0,2) orandadır. 2018 yılı itibarıyla TRA2 bölgesi ithalatına bakıldığında Ağrı ilinin TRA2 Bölgesi ithalatının %75,5’ini gerçekleştirdiği görülmektedir. TRA2 Bölgesi ithalatında Iğdır’ın payı %16,3 iken Kars ilinin %8,1 oranındadır. Ardahan’ın bölge ithalatı içindeki payı ise yok denecek düzeydedir.

TRA2 bölgesinin 2010-2018 dönemi ihracatında imalat sanayi payı %94,8 ile %98,6 oranları arasında değişmiş, Grafik 7’de görüldüğü üzere, 2018’de imalat sanayi ihracatı bölgenin ihracatında %96,6 pay almıştır. Tarım ürünleri 2018’de %2,6 payla bölge ihracatında ikinci sıradadır. Bölge ihracatında madencilik ürünlerinin payı oldukça düşüktür (Ardahan ili çimento ihracatı). Bölgenin madencilik ihracatı 2017’de en yüksek %0,7 oranına yükselmişse de 2018’de yok düzeyinde olduğu için grafikte gösterilmemiştir. Bölge ithalatında 2010-2015 döneminde ilk sırada bulunan imalat sanayinin payı 2016 ve 2017’de ikinci sıraya gerilemiş, ancak 2018’de yeniden ilk sıraya %61,9 payla yerleşmiştir. Bu dönemde bölge ithalatında tarım ürünleri payı 2017’de %56,3 oranına ulaşsa da 2018’de gerileyerek %36,3 düzeyine inmiştir (TÜİK, 2019 j).

Bölge ithalatında tarım ürünleri payının 2016 ve 2017 yıllarında artışında özellikle Ağrı ili kaynaklı yenilen meyveler ithalatı ve TRA2 bölgesi diğer illerinin canlı hayvan ithalatı etkili olmuştur. Bölgenin ithalatının dörtte üçünü gerçekleştiren Ağrı ilinin özellikle İran’dan karpuz ve hurma ithalatının, Kırgızistan ve Türkmenistan’dan ceviz ve kabuklu meyveler ithalatı ile Özbekistan’dan ham-post deri ithalatının artmasının bu gelişmede etkili olduğu söylenebilir. Ağrı ili yanı sıra bölgenin diğer illeri ve özelde Kars ilinin illerdeki grafiklerde yer verdiğimiz bölge ithalatının fasıllar itibarıyla dağılımında (bkz: Grafik 9) görülebileceği üzere gerek Serhat Kalkınma Ajansı (SERKA) üzerinden tarım ve hayvancılık sektörüne yönelik sağlanan teşvikler ve gerekse

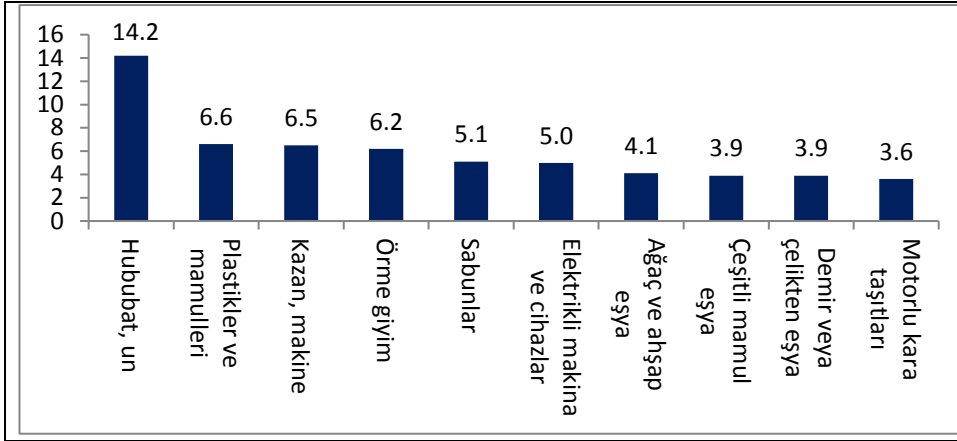
Tarımsal Kredi ve Destekleme Kurumu (TKDK) kredi ve hibeleri ile dünyadaki farklı ülkelerden (Avusturya, Hollanda, Macaristan, Şili, Paraguay vb.) damızlık amaçlı canlı hayvan (inek) ithalatının bu gelişmede büyük etkisi olduğunu da belirtmeliyiz. Bölgedeki yerli ırk yerine kültür melezi ve kültür ırkı geliştirmek yanı sıra et karkas ağırlığını artırmak ve süt verimini yükseltmek için yapılan bu ithalat bölgenin tarım ve özeldde hayvancılık ağırlıklı ekonomik yapısı ile biraz paradoks gibi gözükse de verilen teşvik ve hibelerin bu gelişmede etkili olduğu açık biçimde söylenebilmektedir.



**Grafik 7: TRA2 Bölgesi Dış Ticareti: Sektörel Dağılım (2018, % Pay)**

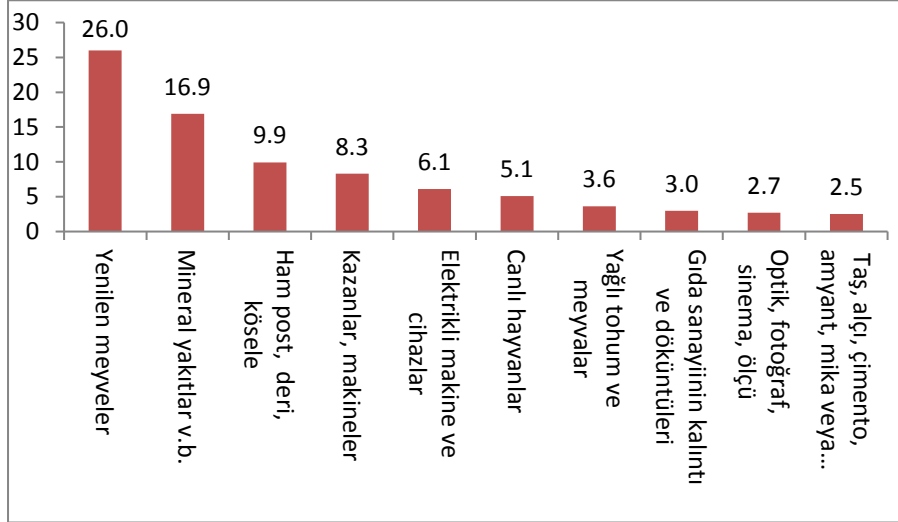
TRA2 Bölgesi ithalatında madencilik ürünleri payı, ihracatında olduğu gibi bu dönemde çok düşük olmuş, en yüksek düzeyine 2014'te %1,3 oranıyla yükselse de 2017 ve 2018'de ithalattaki payı ihmal edilecek düzeyde gerçekleşmiştir (TÜİK, 2019 j).

TRA2 bölgesi dış ticaretinde önemli fasıllara bakıldığında, bölge ihracatında son üç yılda ilk dört faslın genelde aynı olduğu, hububat-un ihracatının son iki yılda ilk sırada gelse bile bölge ihracatında Grafik 8'de görüldüğü gibi, sanayi ürünlerinin (örme giyim, kazanlar-makineler, plastik ve mamulleri vb.) ağırlıklı olduğu dikkati çekmektedir.



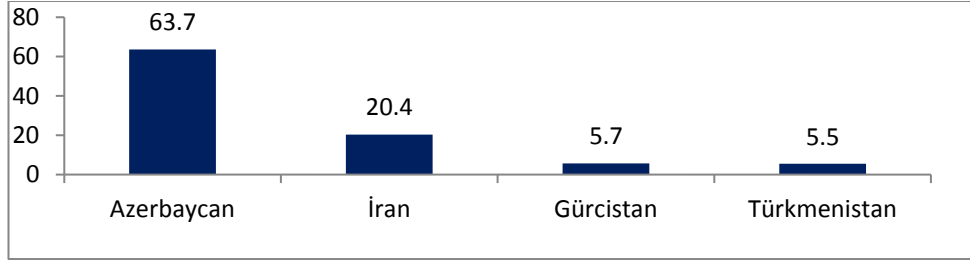
**Grafik 8: TRA2 Bölgesi İhracatının Fasıllara Göre Dağılımı (2018, % Pay)**

TRA2 bölgesi ithalatında fasıllar itibarıyla yenilen meyvelerin belirgin ağırlığı vardır. Grafik 9’da görüldüğü gibi, 2017’de bu faslın ithalatta payı %45,4 düzeyinde gerçekleşmiştir. TRA2 bölgesi ithalatında işlenmemiş tarım ve hayvancılık ürünleri (Fasıl 8, 9, 41 ve 1) payının %60’ı aşması, bölge ithalat ve dış açık artışının önemli bir nedenidir. TRA2 bölgesi ithalatında son üç yılda önem taşıyan diğer fasıllar arasında kazanlar-makineler, çeşitli mamul eşyalar, plastik ve plastik mamulleri ve elektrikli makine/cihazlar bulunmaktadır (TÜİK, 2019 j).



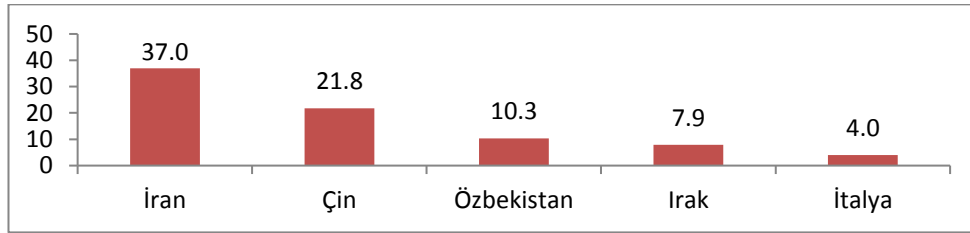
**Grafik 9: TRA2 Bölgesi İthalatının Fasıllara Göre Dağılımı (2018, % Pay)**

TRA2 bölgesi dış ticaretinde önemli ülkelere bakıldığında, bölge ihracatında 2015-2017 döneminde ortalama %50 civarında payla Azerbaycan'ın önemli bir ağırlığı olduğu söylenebilir. Grafik 10'da görüldüğü üzere Azerbaycan'ın bölge ihracatında payı 2018'de daha da yükselerek %63,7 civarında gerçekleşmiştir. TRA2 bölgesi ihracatında 2018'de İran %20,4 payla ikinci, Gürcistan %5,7 payla üçüncü ve Türkmenistan %5,5 payla dördüncü sırayı alırken diğer ülkelerin payı %2'nin altındadır (TÜİK, 2019 j).



**Grafik 10: TRA2 Bölgesi İhracatında Önemli Ülkelerin Payları (2018, %)**

TRA2 bölgesi ithalatında İran'ın önemli ağırlığı vardır. Grafik 11'de görüldüğü üzere 2018 yılı itibarıyla bölge ithalatında İran'ın payı %37 civarındadır.

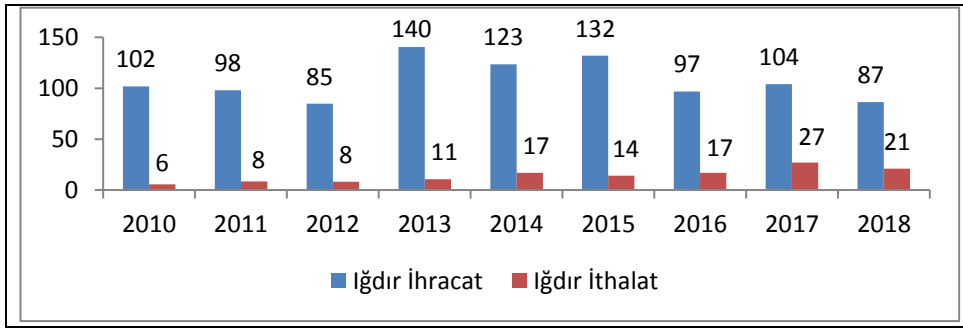


**Grafik 11: TRA2 Bölgesi İthalatında Önemli Ülkelerin Payları (2018, %)**

TRA2 bölgesi ithalatında Çin %21,8 payla ikinci, Özbekistan %10,3 payla üçüncü (ham post deri ithalatı), Irak %7,9 payla dördüncü (petrol ithalatı) ve İtalya %4 payla beşinci sıradadır. Bu çerçevede görüldüğü üzere, bölgenin ihracatında Azerbaycan ve İran bölgenin ithalatında ise sırasıyla, İran, Çin ve Özbekistan'ın önemli ağırlıkları olduğu belirgin biçimde göze çarpmaktadır (TÜİK, 2019 j).

Burada son olarak bölgenin ihracatında lokomotif olan Iğdır ili yanı sıra bölgenin ithalatının dörtte üçünü gerçekleştiren Ağrı ilinin dış ticaretinin 2010-

2018 dönemindeki gelişimine bakabiliriz. Ardahan ve Kars ilinin bölge ihracat ve ithalatındaki payı Tablo 4’de görüldüğü gibi ihmal edilecek kadar düşük oranlarda olduğu için bu iki ilin hem ihracat ve hem de ithalatlarına birlikte bu dönem itibarıyla bakmak faydalı olacaktır. Bu çerçevede bakıldığında, Grafik 12’de görüldüğü gibi, Iğdır ilinin ihracatının 2010’da 102 milyon dolarken 2013’te 140 milyon dolara kadar yükseldiği, 2014’te 123 milyon dolara indiği, 2015’te 132 milyon dolara yükselse de 2016’da 97 milyon dolar, 2017’de 104 milyon dolar olduğu ve 2018’de 87 milyon dolara kadar indiği dikkati çekmektedir. Son üç yılda bölge ihracatının lokomotifi Iğdır ilinin ihracatının gerilemesinde bu ilin önemli ölçüde ihracat yaptığı pazarlarda Azerbaycan (Nahcivan) ve İran’da petrol fiyatlarının gerilemesinin etkisiyle ithalat taleplerinin azalmasının etkisinin olduğu söylenebilir.



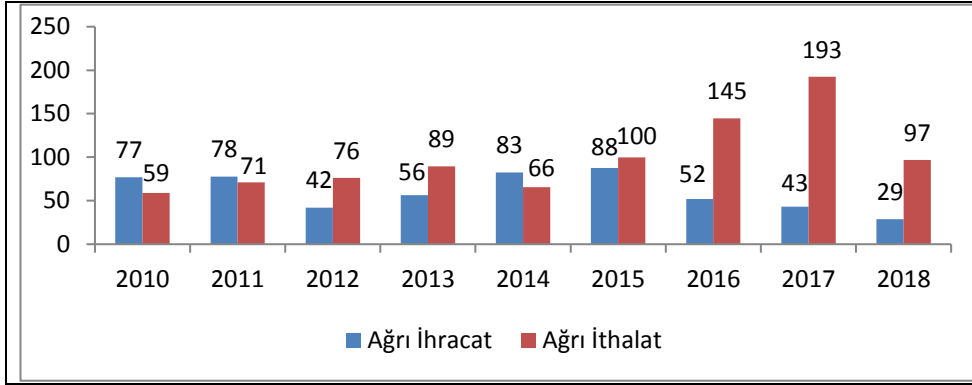
**Grafik 12: Iğdır İli Dış Ticaretinin 2010-2018 Dönemindeki Gelişimi (Milyon Dolar)**

Öte yandan Iğdır ili ithalatının 2010’da yaklaşık 6 milyon dolar düzeyinde iken giderek yükselerek 2017’de 27 milyon dolara ulaştığı dikkati çekmektedir. Iğdır ilinin ithalatı 2018’de görece gerileyerek 21 milyon dolara gerilese de bu ilin ithalatında ham post deri ve kösele (Özbekistan ve Afganistan’dan) ithalatı ile ve yenilen meyveler hurma ve karpuz (İran’dan) ithalatının önemli yer tuttuğu görülmektedir (TÜİK, 2019 j).

Bölge ihracatında ikinci sırada Ağrı ili bulunmaktadır. Ağrı ili bu dönemde en yüksek ihracat düzeyine 2015’te 88 milyon dolara ulaştıktan sonra ihracatı gerilemiş, 2016’da 52 milyon, 2017’de 43 milyon dolara inmiş ve 2018’de 29 milyon dolarla dönemin en az ihracatını gerçekleştirmiştir. Ağrı ilinin özellikle ihracatta önemli partneri İran’a ihracatının Iğdır ilinin ihracatta yaşadığı sorunlara benzer nedenlerle gerilemesinin bu gelişmede etkisi olduğu söylenebilir.

TRA2 bölgesi ithalatında ilk sırada Ağrı ili gelmektedir. Ağrı ilinin

2010'da ithalat miktarı 59 milyon dolarken giderek yükselmiş ve Grafik 13'te görüldüğü gibi, 2017'de 193 milyon dolara ulaşmış, 2018'de ise keskin bir düşüşle 97 milyon dolara inmiştir. Ağrı ili TRA2 bölgesi ithalatının 2017'de %86'sını 2018'de ise dörtte üçünü tek başına gerçekleştirmiştir. Bu gelişmede (özellikle 2017 yılı bölge ithalatında) Ağrı ilinin Çin'den ithalatının artmasının etkisinin olduğu söylenebilir. 2018'de ise kur şoku ile Türkiye'nin ithalatında görülen daralmanın bir benzeri bölgede ve Ağrı ili ithalatında görülünce bölgenin ve Ağrı ilinin ithalatında önemli yer tutan Çin'in bölge ve Ağrı ili ithalatında payı azalmış, bölge ve ilin ithalatında ilk sıraya İran yerleşmiştir. Bu bağlamda TRA2 bölgesi ve Ağrı ili ithalatında önemli payı bulunan yenilen meyveler ithalatının İran'dan (hurma ve karpuz), Kırgızistan ve Türkmenistan'dan (ceviz ve kabuklu meyveler) yapıldığı söylenebilir. Buna karşılık 2017 yılı itibarıyla Ağrı ili ithalatında %18 payı bulunan kazanlar-makineler, %10 payı bulunan oyuncaklar ile %7 payı bulunan kahve, çay baharatların Çin'den ithal edildiği ve bu ürünlerin ithalatının 2018'de hızla gerilemesiyle ilin ithalatında keskin düşüş yaşandığı belirtilebilir.



**Grafik 13: Ağrı İli Dış Ticaretinin 2010-2018 Dönemindeki Gelişimi (Milyon Dolar)**

Görüldüğü üzere Iğdır ve Ağrı bölgenin ihracat ve ithalatında önemli ölçüde ağırlığa sahiptir. Bölgenin diğer illeri, Ardahan ve Kars illerinin dış ticaret içindeki ağırlıkları sınırlıdır. Ardahan ilinin bölge ihracatında payı sadece %1,1 düzeyinde iken Kars ilinin ihmal edilecek (%0,2) düzeydedir. Kars ilinin bölge ithalatında payı da yine 2018 yılı (%8,1) hariç ortalama %2 düzeyinde olduğu görülmektedir. Bu iki ilin TRA2 bölgesi dış ticaretinde ağırlıklarının olmadığı ve yoğun göç verdikleri bilinmektedir. Öte yandan bölge ithalatında önemli yeri



bulunan Ağrı ilinin net göç veren konumda olduğu ve nüfusunun azaldığı, buna karşılık bölge ihracatında ve dış ticaretinde fazla veren Iğdır ilinin ihracatçı yapısı ile net göç vermesine rağmen nüfusunun arttığı ve il ekonomisinin dış ticaret açısından görece daha güçlü temellere sahip olduğu söylenebilir.

Bu noktada, TRA2 bölgesi ve illeri dış ticaretine ilişkin belirtilen bu özelliklerin ardından TRA2 bölgesi illeri nüfusunun 2010-2018 dönemindeki gelişimi ve bölge illerinden göç durumuna bakarak bu düşüncemizin doğru olup olmadığını görebiliriz.

### 5. TRA2 BÖLGESİ NÜFUSUNUN 2010-2017 DÖNEMİNDE GELİŞİMİ VE BÖLGEDEN GÖÇ OLGUSU

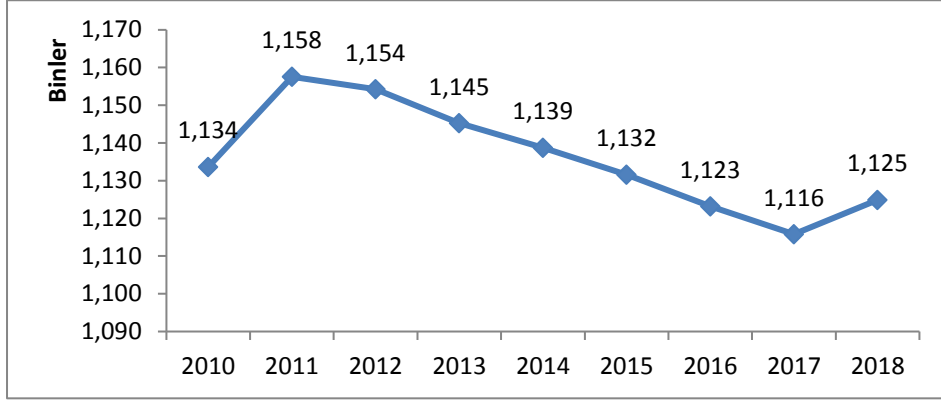
TRA2 bölgesinin ve bölge illerinin 2010-2018 döneminde nüfuslarının gelişimi ve bölge illerinin aldıkları, verdikleri göç miktarları çerçevesinde net göç durumları Tablo 5'te yer almaktadır. Tabloda görüldüğü üzere bölgenin bir bütün olarak nüfusunun azalarak 2010'da 1.133.660 iken 2017'de 1.115.810 kişiye indiği, yani bölgenin tümünde nüfusun bu dönemde 18 bin kişiye yakın azaldığı, buna karşılık 2018'de 11 bin civarında net göçe rağmen nüfus artışının etkisiyle bölge nüfusunun 9 bin civarında artışla 1.124.898 kişiye ulaştığı gözlemlenmektedir.

**Tablo 5: TRA2 Bölgesi Nüfusunun Gelişimi ve Bölgede Göç Durumu (2010-2018)**

Yıl	Nüfus	Aldığı Göç	Verdiği Göç	Net Göç	Net Göç Hızı (‰)
2010	1.133.660	36.109	54.833	-18.724	-16,5
2011	1.157.546	37.985	56.810	-18.825	-16,2
2012	1.154.277	30.687	55.560	-24.873	-21,3
2013	1.145.257	37.907	63.961	-26.054	-22,7
2014	1.138.766	37.490	68.501	-31.011	-27,2
2015	1.131.570	40.876	70.374	-29.498	-26,1
2016	1.123.161	36.400	63.649	-27.249	-24,3
2017	1.115.810	39.735	66.480	-26.745	-24,0
2018	1.124.898	51.099	62.600	-11.501	-10,2
<b>Toplam</b>	-	<b>332.458</b>	<b>546.938</b>	<b>-214.480</b>	

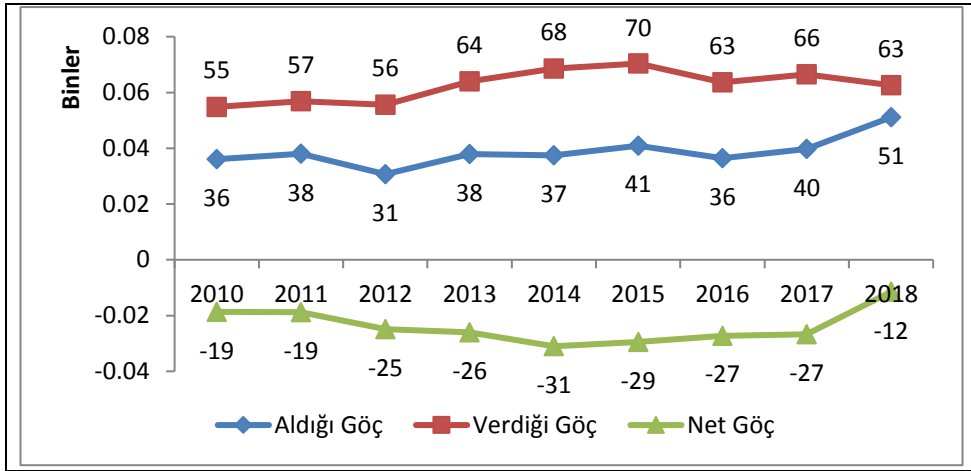
Kaynak: TÜİK (2019k). Adrese Dayalı Nüfus Kayıt Sistemi (ADNKS) Nüfus ve Göç İstatistikleri.

Tabloya dikkatli biçimde bakıldığında bu dönemde bölgeden her yıl 11 bin ile 31 bin kişi arasında net göç verilmesine rağmen bölge nüfusunun 2010-2014 yılları arasında dalgalı bir artış sonrası dönem başı nüfusuna geri döndüğü, ancak 2014 sonrası net göçün artması yanı sıra bölge nüfusunun dönem başındaki nüfusun gerisine düştüğü ve yukarıda belirtildiği gibi 2018’de yeniden küçük bir artışla 1 milyon 125 bin kişi civarına yaklaştığı görülmektedir.



**Grafik 14: TRA2 Bölgesi Nüfusunun Gelişimi (2010-2018, Bin Kişi)**

Bu dönemde bölge nüfusunun gelişiminin yer aldığı Grafik 14’te görüldüğü üzere bölge nüfusunun 2014’ten itibaren gerilemesinde ekonomik anlamda 2015 sonrası bölge illerinde ve toplamda ihracatın gerilemesi yanı sıra 7 Haziran 2015 seçimleri sonrası Kars, Ağrı ve Iğdır illeri kırsalında ortaya çıkan terör olaylarının etkili olduğu söylenebilir. Dolayısıyla bölgeden iç göçün oluşmasında yıllar itibarıyla bazen ekonomik gelişmeler ve iş imkanlarının gerilemesi buna karşın bazı yıllarda örneğin 2015’te terörün etkili olduğu söylenebilir. Bu bağlamda Grafik 15’te yer alan TRA2 bölgesinin bu dönemde aldığı, verdiği ve net göç durumu da bu düşüncemizi desteklemektedir.



**Grafik 15: TRA2 Bölgesinden Göçün Gelişimi (2010-2018, Bin Kişi)**

Öte yandan bu dönemde dokuz yılda verilen net göç miktarının yaklaşık 214 bin kişi ile Iğdır ilinin toplam nüfusundan fazla olması da bölgeden göçün boyutlarını ortaya koyma noktasında oldukça çarpıcı bir olumsuzluk olarak değerlendirilebilir.

İl düzeyinde TRA2 bölgesi illerinin 2010 ve 2018 yılları için nüfus ve göç miktarları da Tablo 6'da görülmektedir.

**Tablo 6: TRA2 Bölgesi: Nüfus ve Göç Durumu (2010 ve 2018)**

İller	Nüfus Miktarı		Aldığı göç		Verdiği göç		Net göç		Net göç hızı (%)	
	2010	2018	2010	2018	2010	2018	2010	2018	2010	2018
<b>Ağrı</b>	542.022	539.657	14.950	20.091	22.966	29.482	-8016	-9.391	-14,7	-17,3
<b>Kars</b>	301.766	288.878	9.906	14.441	16.657	16.620	-6751	-2.179	-22,1	-7,5
<b>Ardahan</b>	105.454	98.907	4.586	7.342	6.857	6.376	-2271	966	-21,3	9,8
<b>Iğdır</b>	184.418	197.456	6.667	9.225	8.353	10.122	-1686	-897	-9,1	-4,5
<b>TRA2</b>	<b>1.133.660</b>	<b>1.124.898</b>	<b>36.109</b>	<b>51.099</b>	<b>54.833</b>	<b>62.600</b>	<b>-18724</b>	<b>11.501</b>	<b>-16,8</b>	<b>-10,2</b>

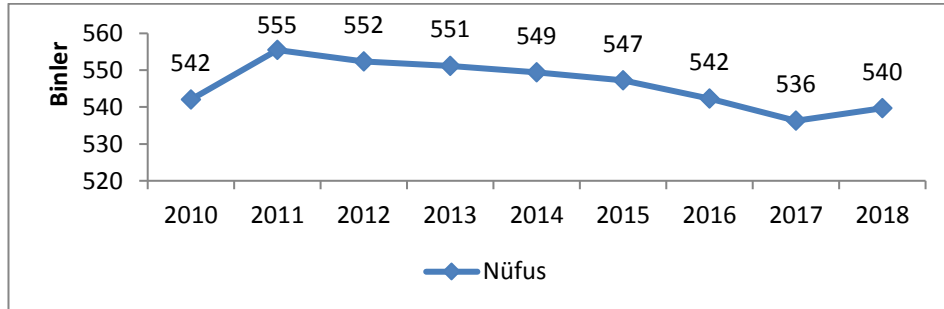
Kaynak: TÜİK (2019k). Adrese Dayalı Nüfus Kayıt Sistemi (ADNKS) Nüfus ve Göç İstatistikleri.

Tabloda görüldüğü üzere bu dönem içinde bölge illeri içinde Ağrı ilinin nüfus düzeyinin 542.022 kişiden 2011'de 555 bin kişiye kadar yükseldikten sonra 2018'de 540 bin kişi düzeyinde gerçekleştiği görülmektedir. Ağrı ilinin bölgenin en büyük nüfusuna sahip ili olarak kaba doğum hızının da yüksek olmasının etkisiyle 2018'de bölgenin tamamında görülen 9 bin civarındaki nüfus artışının

yaklaşık yarısının oluşmasına katkıda bulunduğu da söylenebilir. Kars ilinin nüfusunun 2010’da 301.766 kişiden 2011’de 306 bin kişiye ulaşsa da daha sonra gerileyerek 2018’de 289 bin kişiye indiği görülmektedir. Ardahan ilinin nüfusu da 2010’da 105.454 kişiden 2011’de 107 bin kişiye yükselse de 2018’de 99 bin kişiye inmiştir. Iğdır ilinin nüfusunun ise il bu dönemde net göç vermesine rağmen 2010’da 184.418 kişi iken düzenli biçimde artarak 2018’de 197 bin kişiyi aştığı dikkat çekmektedir.

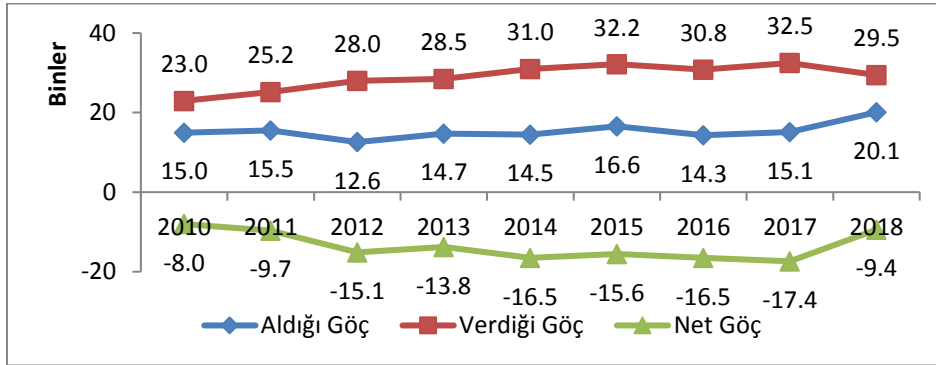
Tabloya ayrıntılı biçimde bakıldığında bölgenin ve bölge illerinin bu dönemde (2018’de Ardahan ili hariç) net göç verdiği, net göç hızının 2010 yılında üç ilde binde 14 ile binde 30 arasında değiştiği, ancak, bölge illeri içinde Iğdır ilinin bu dönemde net göç hızının binde 9 ile 13 arasında değiştiği ve diğer üç ilin aksine nüfusunun arttığı açıkça görülmektedir. Ayrıca istisnai bir yıl olarak 2018’de bölge net göç verme hızının binde 10 civarına indiği, Ağrı ilinde net göç verme hızının binde 17 civarında olmasına karşın Kars ve Iğdır ilinde sırasıyla binde 7,5 ve binde 4,5 civarına inerek net göç verdikleri buna karşın Ardahan ilinin ise binde 10 civarında net göç aldığı dikkati çekmektedir.

Bu çerçevede illerin nüfusunun ve net göç düzeyinin sadece 2010 ve 2018 yılları için değil de her bir il için 2010-2018 dönemi nüfuslarının gelişim trendine ve göç durumlarına bakıldığında iller arasında nüfus değişimi ve göç olgusu daha açıkça görülmekte ve daha sağlıklı değerlendirme yapılabilmektedir. Bu bağlamda öncelikle TRA2 bölgesi içinde en fazla nüfusa sahip Ağrı ilinin nüfusunun bu dönemde gelişimi Grafik 16’da yer almaktadır. Grafikte görüldüğü gibi Ağrı ili nüfusu dönemin başında 542.022 kişi iken 2011’de 555 bin kişiye yükselmiş, ardından gerileyerek 2016’da dönem başı düzeyine inmiş, 2017’de 536 bin kişi olmuştur. 2018’de nüfus artışı yaşanmış ve il nüfusu 540 bin kişiye ulaşmıştır. Bununla birlikte 2011 yılı ile mukayese edilirse ilin nüfusunda 15 bin kişi civarında azalma olduğu da dikkate alınmalıdır.



**Grafik 16: Ağrı İli Nüfusunun Gelişimi (2010-2018, Bin Kişi)**

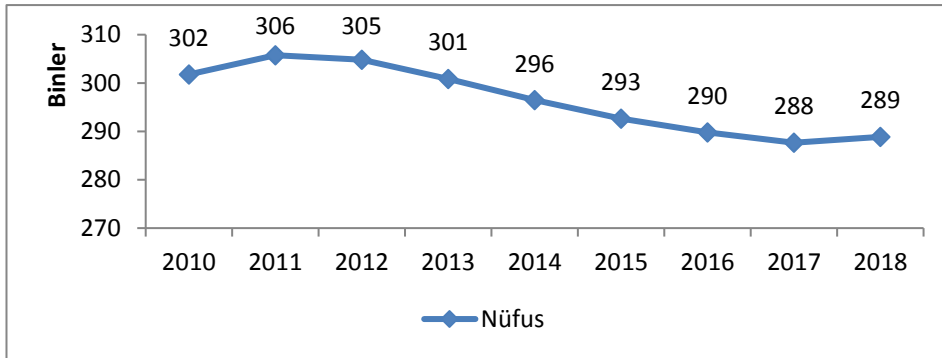
Ağrı ilinin bu dönemdeki göç gelişmeleri Grafik 17’de yer almaktadır. Grafikte görüldüğü üzere Ağrı ilinin aldığı göç miktarı bu dönemde yaklaşık 13-20 bin kişi arasında değişirken verdiği göç 23 bin kişi ile yaklaşık 33 bin kişi arasında değişmiş ve net göç miktarı da (2018 yılı hariç) dönem sonuna doğru artarak 8 bin kişi düzeyinden 17 bin kişi civarına yükselmiştir. Ağrı ilinin bu dönemde nüfusunun 2011’de azalmayıp artmasını net göç miktarının az olması yanı sıra kaba doğum oranının yüksek olmasıyla açıklayabiliriz. Buna karşılık dönem sonuna doğru net göç miktarının artmasının etkisiyle nüfus artışının dengelendiği ve 2012 yılı sonrası il nüfusunun azaldığı söylenebilir.



**Grafik 17: Ağrı İlinde Göçün Gelişimi (2010-2018, Bin Kişi)**

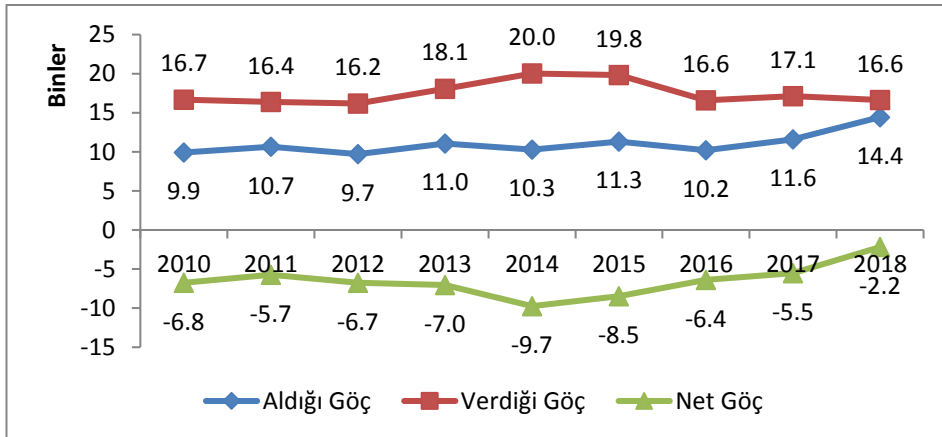
Öte yandan Ağrı ilinde 2018 yılında net göç miktarının 9 bin kişi civarına inmesi ve yüksek doğum oranı etkisiyle 2011 yılında olduğu gibi Ağrı ilinin nüfusu 4 bin kişi civarında artış göstermiştir.

TRA2 bölgesi illeri arasında ikinci büyük nüfusa sahip Kars ilinin nüfusunun bu dönemdeki gelişimi de Grafik 18’de görülmektedir.



**Grafik 18: Kars İli Nüfusunun Gelişimi (2010-2018, Bin Kişi)**

Kars ili nüfusunun değişimini gösteren grafikte görüldüğü gibi il nüfusunun 2011 ve 2012’de dönem başına göre az da olsa yükseldiği, ancak gerek Grafik 19’da görüldüğü gibi yılda ortalama 6-9 bin kişi civarındaki net göç ve gerekse doğum oranının Ağrı iline göre daha düşük olmasının etkisiyle nüfusunun bu dönemde yaklaşık 14 bin kişi azalarak 2017’de 288 bin kişiye indiği, net göçün azaldığı 2018’de ise görece yükselerek 289 bin düzeyine yükseldiği dikkati çekmektedir.

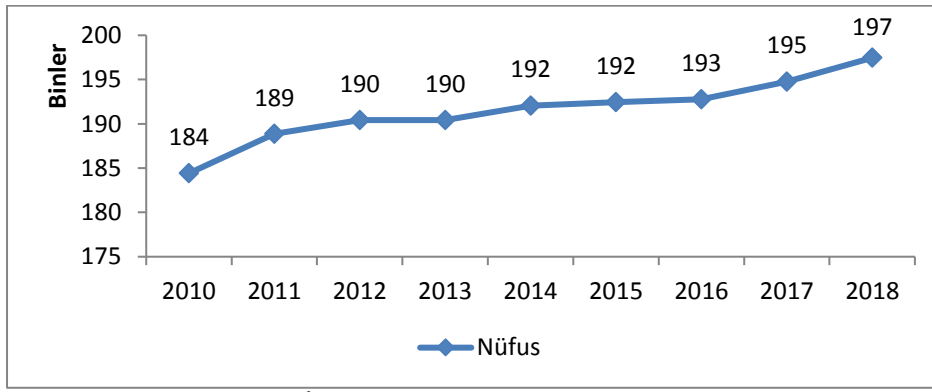


**Grafik 19: Kars İlinden Göçün Gelişimi (2010-2018, Bin Kişi)**

Kars ilinin bu dönemde yılda aldığı göçün 10-11 bin kişi iken (2018’de 14 bin) verdiği göç miktarının 16-20 bin kişi arasında değiştiği, bu çerçevede

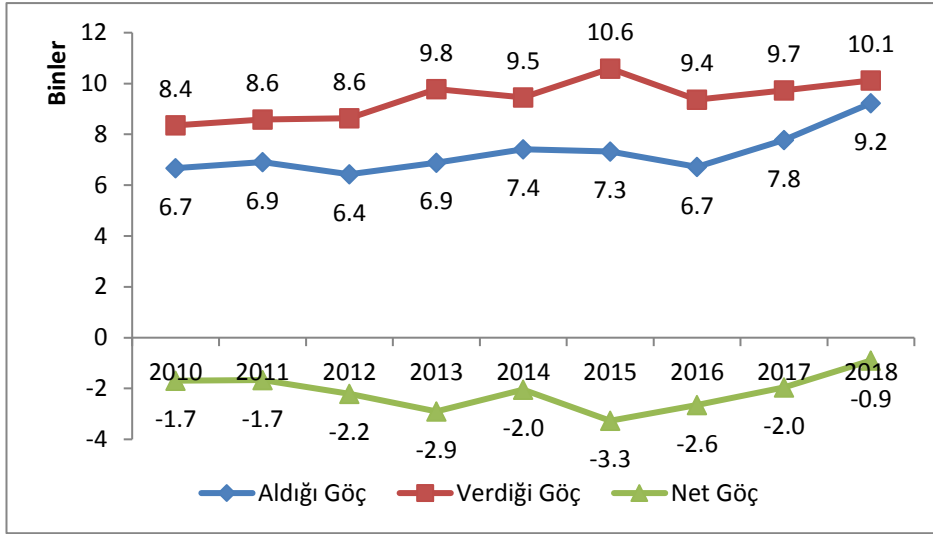
ilden yılda net göçün 5.500 kişi ile 9.700 kişi arasında değiştiği görülmektedir. Öte yandan Kars ilinin net göç hızının Ağrı iline göre az olmasına karşın nüfus azalmasının daha fazla oluşunu, ildeki doğum oranının görece zayıf olmasına, il sanayisinin bu dönemde yeterince güçlenmemesine, dış ticaret potansiyelinden ilin yeterince yararlanamaması ve 7 Haziran 2015 seçimleri sonrası Kağızman ilçesi kırsalında ortaya çıkan PKK terörüne bağlamak mümkündür (Üzümcü v.d, 2018). Kars ilinin 2018'de nüfusunun az miktarda olsa da artmasında diğer yılların aksine aldığı göçün (bu noktada Kafkas Üniversitesine kayıt yaptıran öğrenci sayısının artmasının da pozitif etkisi bulunmaktadır) 14 bin civarına ulaşmasının etkisinin olduğu bu noktada belirtilmelidir.

TRA2 bölgesinde bu dönemde diğer üç ilin aksine nüfusu yaklaşık 13 bin kişi artan Iğdır ilinin nüfusunun gelişimi de Grafik 20'de görülmektedir.



**Grafik 20: Iğdır İli Nüfusunun Gelişimi (2010-2018, Bin Kişi)**

Iğdır ili nüfusunun 2010'da 184 bin iken 2011'de 189 bin kişiye ulaştığı, daha sonra görece yavaş artışla 2018'de 197 bine ulaştığı dikkati çekmektedir. Iğdır ili nüfusunun arttığı bu grafikte açıkça görülmesine karşın ilin bu dönemde diğer üç ile göre az da olsa net göç verdiği de Grafik 21'de görülmektedir. Bu bağlamda bu dönemde Iğdır ilinin yılda 6.400 kişi ile 9.200 kişi arasında göç aldığı, buna karşılık bu dönemde 8.400 kişi ile 10.600 kişi arasında göç verdiği ve net göç miktarının (2018 yılı hariç) yılda 1.700 kişi ile 3.300 kişi arasında değiştiği dikkati çekmektedir.

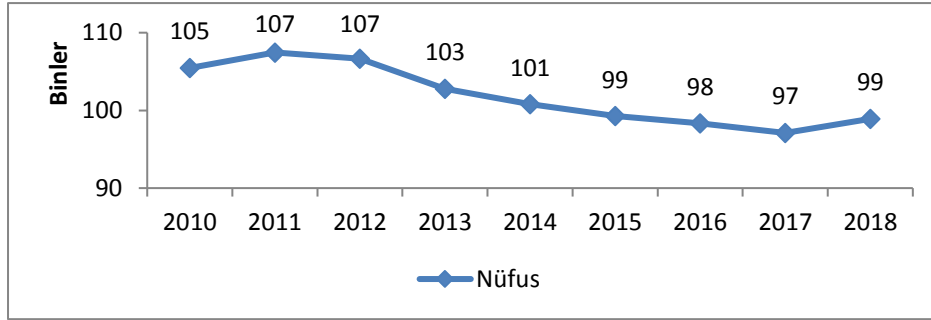


**Grafik 21: Iğdır İlinde Göçün Gelişimi (2010-2018, Bin Kişi)**

Öte yandan Iğdır ilinin nüfusuna oranla dört il içinde en az net göç verdiği ve en düşük net göç hızına sahip olduğu da görülmektedir. Bu çerçevede ilin az da olsa net göç vermesine karşın nüfusunun artmasını doğum oranı artışına bağlamak mümkündür. Bununla birlikte bölgede görülen terör olaylarının yakınında gerçekleştiği Kars ili Kağızman ilçesi ve kırsal bölgesine Iğdır ili oldukça yakın olmasına rağmen (2015 yılı verilen göç miktarının 10.600 kişi ve net göç miktarının 3.300 kişi ile en yüksek düzeyine çıkması) Iğdır ilinin nüfusunun artmasını giderek güçlenen dış ticaretine özellikle bölge illeri içindeki ihracatçı yapısına bağlamak, bölge dış ticaretini incelediğimiz kısımdan rahatça çıkarılabileceği üzere daha rasyonel bir açıklama olarak gözükmemektedir.

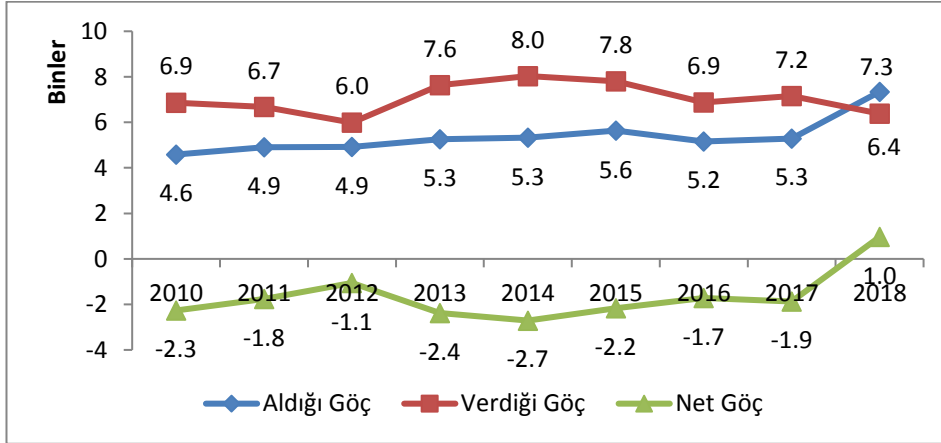
TRA2 bölgesi illeri içinde en az nüfusa sahip Ardahan ilinin 2010-2018 dönemi nüfus gelişmeleri de Grafik 22'de görülmektedir.





**Grafik 22: Ardahan İli Nüfusunun Gelişimi (2010-2018, Bin Kişi)**

Ardahan ili nüfusunun bu dönemde ilk iki yıl görece çok az artışla 105 bin civarından 107 bin civarına yükseldiği, ardından 2013'ten itibaren gerileyerek 2017'de 97 bin kişi civarına indiği dolayısıyla bu dönemde il nüfusunun 8 bin kişi civarında azaldığı grafikten anlaşılmaktadır. Ardahan ili nüfusu 2018'de görece az miktarda artarak 99 bine çıkmıştır. Ardahan ilinin bu dönemde bölge illeri içinde Iğdır ili gibi az miktarda net göç vermesine karşın nüfusuna oranla bakıldığında görece daha yüksek net göç hızına sahip olduğu Grafik 23'te görülmektedir. Böylece 2018'de istisnai biçimde Ardahan ilinin aldığı göç miktarı ile nüfusunda artış söz konusu olmuştur. Bu durumun Ardahan Üniversitesi'ne yeni kayıt yaptıran öğrenci sayısı artışı yanı sıra diğer bölge illeri içinde geçerli olmak üzere seçimler nedeniyle nüfus kaydını Ardahan iline ve diğer bölge illerine yeniden getiren seçmenlerden kaynaklanma ihtimali de bulunmaktadır.



**Grafik 23: Ardahan İlinden Göçün Gelişimi (2010-2018, Bin Kişi)**

Öte yandan Ardahan ilinin bu dönemde 4.600 kişi ile 5.600 kişi arasında (2018’de 7.300 kişi) göç alırken 6-8 bin kişi arasında göç verdiği, dolayısıyla 1.100 kişi ile 2.700 kişi arasında net göç verdiği grafikten anlaşılmaktadır. İstisnai olarak 2018’de aldığı göç verdiği göçten fazla olunca net göç miktarı bu kez 966 kişi artış biçiminde olmuştur. Iğdır ili gibi az miktarda net göç veren bu ilin nüfusunun azalmasının olumsuz iklim koşulları ve ilin Gürcistan sınırında bulunmasına rağmen dış ticaret potansiyelinden yeterince yararlanamaması olduğu söylenebilir. Ardahan ilinin Gürcistan’a açılan Türkgözü ve Aktaş sınır kapıları olmasına karşın ilin ihracatının çok düşük düzeyde olması ve bölge ihracatında Iğdır ili aksine ihracatının payının ancak %1-2 civarında olması ve ilin yok denecek kadar az miktarda ithalat yapmasının Ardahan ilinden göçte etkili olduğunu belirtebiliriz.

## 6. SONUÇ

TRA2 bölgesi dış ticareti ile bölgeden göç olgusuna il düzeyinde bakıldığında bölge illeri içinde ihracatı ile sivrilen Iğdır ilinde net göç hızının diğer üç ile göre daha düşük olduğu görülmektedir. Bu çerçevede incelediğimiz 2010-2018 döneminde Iğdır ilinin nüfusunun artarken 2018 yılı hariç diğerlerinin azalmasını ekonomik faaliyetlerde bu dönemde diğer illerde arzulan gelişme olmadığı için istihdam imkânlarının azalmasına ve ihracatlarının az olmasına bağlayabiliriz.

Öte yandan bölgede Ağrı ili örneğinde ithalatın daha fazla olması, hatta bölge ithalatının %75’nin bu il tarafından yapılmasının ilde istihdam imkanlarına pozitif katkı sağlamadığı, dolayısıyla ilin dış ticaret potansiyelinden ithalattan daha fazla ihracat yaparak yararlanabileceği sonucunu çıkarmak mümkündür. Bununla birlikte son birkaç yılda Ağrı ilinde sanayide kıpırdanma ve bazı uluslararası giyim firmalarının (Nike firması) ilde üretim yapacak olması nedeniyle ilin ihracatının önümüzdeki yıllarda artma ve ilden göçün azalma ihtimali de bulunmaktadır.

Diğer iki ilde, yani Kars ve Ardahan illerinde net göç azalmasının ve/veya nüfus artışı sağlama yolu da bu iki ildeki geleneksel sanayileri (süt ürünleri, kaşar, bal üretimi vb.) daha rekabetçi ve verimli hale getirmek yanı sıra bu ürünleri sadece iç pazara dönük üretmek değil ihraç eder hale gelmekten geçmektedir. Ayrıca Kars ve Ardahan ilinin kaşar ve diğer süt ürünleri yanı sıra katma değeri yüksek daha farklı sanayi ürünleri ihraç eder hale gelmesi de gerekmektedir. Bu bağlamda Ardahan ilinin de çimento gibi sınır ticaretine konu olabilecek ürünlerin ötesinde sanayi ürünlerini ihraç etmesi önemlidir. Yine TRA2 bölgesinde ihracat gücü en zayıf il olan Kars ilinin bir an evvel yeniden

yüksek miktarda ihracat yapan il haline gelmesi gerekmektedir.

Kars ilinin Bakü-Tiflis-Kars (BTK) demiryolu hattının faaliyete geçmesi ve 2023'te tamamlanacağı tahmin edilen Kars Lojistik Merkezinin (KLM) daha erken sürede açılması ve etkin şekilde işlemesi ile bir kıpırdanma yaşayabileceği söylenebilir. Ancak bunun için hem bölgeden hem de bölge dışından ve yurt dışından TRA2 Bölgesine ve Kars iline yatırım yapılması ve bu yatırımların iç piyasadan ziyade ihracatçı yapıya dönüşmeleri ile bölgeden göçün azalmasının veya tersine dönmesinin mümkün olduğunu belirtebiliriz. Bunun aksine bir durumun, yani ihracatın yerinde saydığı, ithalatın arttığı bir durumun TRA2 Bölgesi ve bölge illerinden göçün azaltılmasında ve bölgede iktisadi hayatın canlanmasına katkı yapmayacağı aşikârdır.

Son olarak belirtilmelidir ki, bölgeden iç göçün belirleyicileri olarak birçok unsurdan söz edilmesi mümkündür. Zorlu iklim koşulları ve olumsuz coğrafi yapı tarım ve özellikle hayvancılık ağırlıklı bir ekonomiyi bölgede doğurmakta, ancak yeterli iş fırsatlarının olmaması, alternatif sektörlerde istihdam imkânlarının kısıtlı olması ve 2015 yılında olduğu gibi bazen terör olayları bölgeden göçün bir nedenini oluştururken eğitim ve sağlık hizmetleri alanındaki bazı yetersizlikler de göçün sürmesinin bir başka nedeni olarak gözlenmektedir.

Bölgenin kalkınması için dış ticaret, sanayinin gelişmesi ve turizm bir fırsat olarak görülse de bölgede sanayinin düzeyi oldukça geridir ve turizm alanında görece gelişmeler olsa da dış ticaret potansiyelinden yeterince yararlanılamamaktadır. Bölgeden iç göçün farklı nedenleri sürdüğü müddetçe dış ticarete yetersizlik tek belirgin iç göç nedeni olmadığı gibi bölge dış ticaretinin geliştirilmesi de ancak bölgenin sanayileşme noktasında belirli bir atılım içerisine girmesi ve iç pazar yanı sıra dış pazara ihracata dönük üretim yapılması ile mümkün olabilecektir. Bu çalışmada özetle bölgede göçün ortaya çıkmasının nedenlerinden ziyade net göç hızının azalması ve göçün en az düzeye indirilmesi açısından dış ticaretin özelde ihracatın bir potansiyel oluşturduğu, ancak Iğdır ili hariç bu potansiyelden yeterince yararlanılamadığı sonucuna ulaşılmıştır.

## 6. KAYNAKÇA

Buzdağlı, Özge & Kızıltan, Alaattin (2011), Göç-ticaret ilişkisi: Türkiye'nin tüketim malı ihracatı üzerine bir uygulama, *Atatürk Üniversitesi, İktisadi ve İdari Bilimler Fakültesi Dergisi*, Cilt: 25, Sayı:3-4, ss. 65-75.

Ceritli, İ., Sunar, B. ve Demirci, M. (2005), Ülkemizin iç göç yapısındaki değişim ve bu sürecin nüfus yapısına etkileri, *14. İstatistik Araştırma Sempozyumu*, 5-6 Mayıs 2005, Ankara.

- Çelik, Fatih (2005), İç göçler: Teorik bir analiz, *Çukurova Üniversitesi, Sosyal Bilimler Enstitüsü Dergisi*, Cilt: 14, Sayı: 4, ss. 167-184.
- Çelik, Fatih (2006), İç göçlerin itici ve çekici güçler yaklaşımı ile analizi, *Erciyes Üniversitesi, İktisadi ve İdari Bilimler Fakültesi Dergisi*, Sayı: 27, ss. 149-170.
- Dinler, Zeynel (2016), *Bölgesel iktisat*, Yenilenmiş 10. Baskı, Bursa: Ekin Basım Yayın Dağıtım.
- Dücan, Engin (2016), Türkiye’de iç göçün sosyo-ekonomik nedenlerinin bölgesel analizi, *Ekonomik ve Sosyal Araştırmalar Dergisi*, Cilt: 12, Sayı: 2, ss. 167-183.
- Ekonomi Bakanlığı (2012). *Yatırımlarda Devlet Yardımları Hakkında Karar*, 2012/3305. Resmî Gazete, 19.06.2012.
- Ersungur, Ş. Mustafa (2016), *Bölgesel iktisat: Teori, politika ve uygulama*, Gözden Geçirilmiş ve Genişletilmiş 4. Baskı, Ankara: İmaj Yayınevi.
- Hatzigeorgiou, Andreas (2010), Does immigration stimulate foreign trade? evidence from Sweden, *Journal of Economic Integration*, Vol: 25, No: 2, pp. 376-402.
- Head, K. & Rise, J. (1998), Immigration and trade creation: econometric evidence from Canada, *The Canadian Journal of Economics*, Vol: 31, No: 1, pp. 47-62.
- Kalkınma Bakanlığı (2013). *İllerin ve bölgelerin sosyo-ekonomik gelişmişlik sıralaması araştırması (SEGE-2011)*. Ankara.
- Karabulut, Kerem (2005). *Doğu’da yakalanan kalkınma fırsatı: Ticaret*. İstanbul: Atlas Yayın Dağıtım.
- Karabulut, Kerem & Polat Dilek (2007), Türkiye’de yaşanan iç göç olgusu üzerine bir alt bölge uygulaması, 8. *Türkiye Ekonometri ve İstatistik Sempozyumu*, 24-25 Mayıs 2007, İnönü Üniversitesi, Malatya.
- Karagöz, Kadir (2011), Göç-ticaret ilişkisi: panel çekim modeli, *Sosyoekonomi*, Özel Sayı, 2011-MI, pp. 55-68.
- Piperakis, A.S., Milner, C. and Wright, P. W. (2003), Immigration, trade costs and trade: gravity evidence from Greece, *Journal of Economic Integration*, Vol: 18, No: 4, pp. 1-13.

- TÜİK (2019a). İl Bazında Gayri Safi Yurtiçi Hâsıla, İktisadi Faaliyet Kollarına Göre, Cari Fiyatlar. NACE Rev. 2, 2004-2017. [http://tuik.gov.tr/PreIstatistikTablo.do?istab\\_id=2520](http://tuik.gov.tr/PreIstatistikTablo.do?istab_id=2520) (Erişim Tarihi: 20.02.2019).
- TÜİK (2019b). Bölgesel Gayri Safi Yurtiçi Hâsıla: İktisadi Faaliyet Kollarına Göre, Cari Fiyatlar, NACE Rev. 2, 2004-2017. [http://tuik.gov.tr/PreIstatistikTablo.do?istab\\_id=2522](http://tuik.gov.tr/PreIstatistikTablo.do?istab_id=2522) (Erişim Tarihi: 20.02.2019).
- TÜİK (2019c). “Kişi Başına Gayri Safi Yurtiçi Hâsıla, İstatistiki Bölge Birimleri Sınıflaması, 2. Düzey, 2004-2017. [http://www.tuik.gov.tr/PreIstatistikTablo.do?istab\\_id=2523](http://www.tuik.gov.tr/PreIstatistikTablo.do?istab_id=2523) (Erişim Tarihi: 20.02.2019).
- TÜİK (2019d). “İl Bazında Kişi Başına Gayri Safi Yurtiçi Hâsıla, 2004-2017. [http://www.tuik.gov.tr/PreIstatistikTablo.do?istab\\_id=2521](http://www.tuik.gov.tr/PreIstatistikTablo.do?istab_id=2521). (Erişim Tarihi: 20.02.2019).
- TÜİK (2019e). “İstihdam Edilenlerin Yıllar ve Cinsiyete Göre İktisadi Faaliyet Kolları (Düzey 2). [http://www.tuik.gov.tr/PreIstatistikTablo.do?istab\\_id=2321](http://www.tuik.gov.tr/PreIstatistikTablo.do?istab_id=2321). (Erişim Tarihi: 20.02.2019).
- TÜİK (2019f). “Kurumsal Olmayan Nüfusun Yıllar ve Cinsiyete Göre İşgücü Durumu (Düzey 2). [http://www.tuik.gov.tr/PreIstatistikTablo.do?istab\\_id=2319](http://www.tuik.gov.tr/PreIstatistikTablo.do?istab_id=2319). (Erişim Tarihi: 20.02.2019).
- TÜİK (2019h). İşgücü İstatistikleri, Kasım 2018. *Haber Bülteni*. 15 Şubat 2019, Sayı:30689.
- TÜİK (2019i). Tüketici Fiyat Endeksi”, Aralık 2018. *Haber Bülteni*. 03 Ocak 2019, Sayı:30848
- TÜİK (2019j). Dış Ticaret İstatistikleri Dinamik Sorgulama Sonuçları. [https://biruni.tuik.gov.tr/dis\\_ticaretapp/menu.zul](https://biruni.tuik.gov.tr/dis_ticaretapp/menu.zul) (Erişim: 22.02.2019).
- TÜİK (2019k). ADNKS, Nüfus ve Göç İstatistikleri. <https://biruni.tuik.gov.tr/medas/?kn=95 & locale=tr>. (Erişim: 25.02.2019).

- Üzümcü, Adem (2018), Türkiye’de tarım sektörünün gelişimi, *Türkiye ekonomisi sektörel yaklaşım*, (Editörler: M. Dikkaya, A. Üzümcü ve D. Özyakışır), Ankara: Savaş Yayınevi, ss. 29-57.
- Üzümcü, A. & Kapu, H. (2018). TRA2 Bölgesi Fırsatlar ve Potansiyel Analizi. *TRA2 bölgesi dış ticaretinin gelişimi ve dış ekonomik çevre analizi*. (Editör: A. Üzümcü). Kars: SERKA Yayını. ss, 99-117.
- Üzümcü, A. & Topal, S. (2017). TRA2 bölgesi dış ticaret özellikleri ve TRA2 bölgesinden Türk Cumhuriyetlerine ihracat yapan firmaların karşılaştıkları sorunlar üzerine bir analiz. *Atatürk Üniversitesi İİBF Dergisi*. Cilt: 31, Sayı: 3, ss. 489-512.
- Üzümcü, A. & Akdeniz, S. (2014). Yeni ipek yolu: TRACECA ve Bakü-Tiflis-Kars demiryolu projesi. *Avrasya Etüdleri İpek Yolu Özel Sayısı*. Yıl: 20. Sayı: 45 (2014/1). ss. 171-199.
- Üzümcü, A. & Özyakışır, D. (2013). TRA2 bölgesinde sosyo-ekonomik gelişmişlik düzeyi ve göç ilişkisi (1996-2012). *2. Uluslararası Bölgesel Kalkınma Konferansı*. (Editör: C. Çopuroğlu v.d). Fırat Kalkınma Ajansı ve Fırat Üniversitesi, 16-17 Mayıs 2013, Elazığ, ss. 157-181.
- White, R. (2009), Immigration, trade and product differentiation, *Economic Issues*, Vol: 14, No: 1, pp. 43-63.