

PEYZAJ MİMARLIĞI ÖĞRENCİLERİNİN EĞİTİM VE MESLEKTEN BEKLENTİLERİNİN İNÖNÜ ÜNİVERSİTESİ ÖRNEĞİNDE İNCELENMESİ ÜZERİNE BİR ARAŞTIRMA

Atilla Atik^{1*}, Bülent Yılmaz¹, Fürüzan Aslan¹, Oğuz Ateş¹, Ezgi TAÇORAL²

¹: İnönü Üniversitesi Güzel Sanatlar ve Tasarım Fakültesi Peyzaj Mimarlığı Bölümü, 44280, Malatya.

²: Erzincan Üniversitesi Kemaliye Hacı Ali Akın Meslek Yüksekokulu, 24600, Kemaliye/Erzincan.

Özet

Dünya genelindeki hızlı nüfus artışı ve beraberinde getirdiği yoğun kentleşme, özellikle kent merkezlerinde yaşayan insanların rekreatif temelli ihtiyaçlarının giderilmesi konusunda bir takım önlemler alınması ihtiyacını doğurmuştur. Kent ekosistemleri ve ekolojik denge gibi konuların sorgulanmaya başladığı günümüzde, bilim ve sanatla sentezlenen bir meslek disiplini olan peyzaj mimarlığı mesleği de bu yöndeki çalışmalara önemli düzeyde katkı sağlamaktadır. Mesleğe olan ilginin devam ettirilebilmesi; üzerinde yaşadığımız dünyada sürdürülebilir ekolojik bir düzen ve denge sağlanabilmesi, doğadan kopan insanoğlunun doğaya olan özlem ve ihtiyaçlarının giderilebilmesi açısından oldukça önemlidir.

Bu araştırmada insan hayatının en önemli dönüm noktalarından birini oluşturan meslek seçimi, peyzaj mimarlığı mesleği ölçeğinde ele alınmıştır. Çalışmada Türkiye'deki Peyzaj Mimarlığı Bölümlerinde öğrenim görmekte olan öğrenciler evren, bu evren içerisinde İnönü Üniversitesi Güzel Sanatlar ve Tasarım Fakültesine bağlı Peyzaj Mimarlığı Bölümü'nde öğrenim görmekte olan öğrenciler ise evrenin karara dayalı örneklemleri olarak kabul edilmiştir.

Araştırma kapsamında öğrencilerin peyzaj mimarlığı mesleğini tercih etme tutumları, eğitim ve meslek hakkındaki mevcut bakış açılarının belirlenmesi amacıyla bir anket çalışması gerçekleştirilmiştir. Elde edilen veriler, veri seti nitelik yapısına uygun test yöntemleri ile istatistiksel denetime tabi tutularak doğrusal boyutlu bir düzlemde değerlendirilmiştir.

Genel olarak öğrencilerin %61.9'u peyzaj mimarlığı mesleğinin kendileri için doğru bir karar olduğunu, %54.3'ü YGS'de peyzaj mimarlığını tercih ederken meslek hakkında bilgi sahibi olduğunu, %95.2'si meslekte çizim-tasarım programlarının önemli olduğunu belirtmiştir. Ayrıca ailelerinin Malatya veya komşu bir ilde ikamet ediyor oluşunun da öğrencilerin İnönü Üniversitesini tercih etmeleri üzerinde çok önemli bir etken olduğu sonucuna ulaşılmıştır.

Anahtar Kelimeler: Peyzaj Mimarlığı, Eğitim, Anket, Ki-Kare Testi, İnönü Üniversitesi, Malatya.

A STUDY ON THE DETERMINATION OF LANDSCAPE ARCHITECTURE STUDENTS' EXPECTATIONS FROM THEIR EDUCATION AND PROFESSION IN THE SAMPLE OF İNÖNÜ UNIVERSITY

Abstract

Rapid increase in human population and urbanisation resulted in the requirement of taking actions for meeting recreational needs of urban people. Landscape architecture, which is an occupation synthesized

* Yazışma yapılacak yazar: atilla.atik@inonu.edu.tr

Makale metni 07.10.2013 tarihinde dergiyeye ulaştırılmış, 02.12.2013 tarihinde basım kararı alınmıştır.

with science and art where such subjects as urban ecosystems and ecological balance are questioned, contributes significantly to works related to meeting recreational needs. Continuity of the interest in this occupation is important for meeting the needs of people who are isolated from nature and the constitution of sustainable ecological system and balance.

In the present study, occupation preference an important breakthrough in people's life is evaluated in the scope of landscape architecture. Landscape architecture students attending in landscape architecture departments in Turkey were accepted to be population and those at Landscape Architecture Department of Fine Arts and Design Faculty İnönü University were chosen to be decision based sample of the population.

A questionnaire survey study was conducted over the students to determine their attitudes for the preference of landscape architecture and their views about their education and occupation. Data obtained was statistically analysed using suitable test methods and controls on a linear sized plain. 61.9% of students stated that landscape architecture is a right occupation for them. 54.3% the students reported that they only knew the occupation when they researched landscape architecture on choosing school for university entrance exam. 95.2% stated that drawing and design programs are important for the occupation. In addition, it is an important factor for students to choose İnönü University that their families live in and around Malatya city.

Keywords: Landscape Architecture, Education, Survey, Chi-Square, Inonu University, Malatya.

1. Giriş

Doğa ve çevreye ilişkin konular, 1990'lı yıllardan itibaren toplumların gündemini yoğun olarak şekillendirmektedir. Bu duruma gelinmesinin en önemli nedeni 19. Yüzyılın ilk yarısında başlayıp günümüzde de sürdürülmekte olan sanayileşme ve buna bağlı olarak gelişen kırdan kente hızlı göç hareketleri ile beraberinde gelişen kentleşme faaliyetleridir. Özellikle doğa ve çevre bilincine yönelik aktiviteler gün geçtikçe artmaktadır. Ulusal ve uluslararası sözleşmeler, gerek bölgesel gerekse yerel hedef ve politikalar, bilimsel araştırmalar, düzenlenen kongre, sempozyum vb. organizasyonların hepsi insanların hizmetinde olan doğal ve kültürel kaynakların korunması ve sürekliliğinin sağlanması amacıyla yapılmaktadır. Bu çerçevede hem dünyada hem de Türkiye'de bu konularla ilgili eğitim veren birimler günümüzde hızla artmakta, uzmanlaşmış meslek kolları, çalışmalarını ve uygulamalarını sergileyebilmek üzere sahnede yerini almaktadır. İşte bu mesleklerden biri olan Peyzaj Mimarlığı, doğa, çevre, bitki, planlama ve tasarım konularında ekolojik temele dayalı bilimsel ve aynı zamanda sanatsal bir meslek dalıdır.

Peyzaj mimarlığı bölümü dünyada ilk defa F. L. Olmsted'in öncülüğünü yaptığı, gelişen yeşil park hareketinin ardından, 1909'da Harvard Üniversitesi Mimarlık Okulu içinde, Peyzaj Mimarlığı ve Kent Planlaması Bölümü kurulmasıyla kurumsallaşmıştır (Hendry, 1998; Hoffman and Puchalski, 2004; Yıldız vd., 2011). Türkiye'de ise Peyzaj Mimarlığı eğitimi, 1933 yılında kurulan Yüksek Ziraat Enstitüsü bünyesinde "Süs Nebatları Şubesi" olarak başlamıştır. Ankara Üniversitesi'nin 1946 yılında kurulmasıyla bu kuruluş içinde yer alan Ziraat Fakültesi'nde "Bahçe Mimarisi ve Ağaçlandırma Kürsüsü" adı altında faaliyetine devam etmiştir. Çevre ve peyzaj üzerine giderek artan ilgi sonucu 1968 yılında Ankara Üniversitesi Ziraat Fakültesi'nin 10 bölümünden biri olarak Peyzaj Mimarlığı Bölümü kurulmuştur (Kesim ve Mansuroğlu, 2000, Uzun ve Kesim, 2008).

Günümüzde, Türkiye ve KKTC'de (Kuzey Kıbrıs Türk Cumhuriyeti) peyzaj mimarlığı disiplini, kurulduğu tarihlerden itibaren sürdürülebilir alan kullanımı yaklaşımını esas tutmuş ve bu çerçevede peyzaj planlama ve tasarım kararları üretmeyi hedeflemiştir. Bu doğrultuda başta Ziraat ve Orman Fakülteleri olmak üzere zaman içerisinde Mimarlık, Mimarlık ve Tasarım, Mühendislik ve Mimarlık, Güzel Sanatlar, Güzel Sanatlar ve Tasarım, Güzel Sanatlar, Tasarım ve Mimarlık, Tarım Bilimleri ve Teknolojileri gibi 9 farklı fakülte bünyesinde Peyzaj Mimarlığı, Kentsel Tasarım ve Peyzaj Mimarisi(liği), Çevre Tasarımı ve Peyzaj Mimarlığı Bölümleri kurulmuştur (Öztürk ve Ergün, 2013). Son 10 yıl içinde artan Peyzaj Mimarlığı Bölümlerinden 2013 yılı için Eğitim ve Öğretim faaliyetlerini sürdüren; Türkiye'de 27, KKTC'de 2 ve toplamda 29 ayrı üniversitede toplam 1304 öğrenci kontenjanı ayrılmıştır (ÖSYM, 2013). Ancak, Türkiye'de 35 ve KKTC'de 2 olmak üzere toplam 37 üniversitede Peyzaj Mimarlığı Bölümleri yer almaktadır. Bunların yaklaşık yarısı Ziraat ve Orman Fakültelerine, yarıya yakını Mimarlık, Mimarlık ve Tasarım ile Mühendislik ve Mimarlık Fakültelerine bağlıdır. Geri kalan bölümlerden 5'i Güzel Sanatlar, Güzel Sanatlar ve Tasarım, Güzel Sanatlar, Tasarım ve Mimarlık

Peyzaj Mimarlığı Öğrencilerinin Eğitim ve Meslekten Beklentilerinin İnönü Üniversitesi Örneğinde İncelenmesi Üzerine Bir Araştırma

Fakültelerinde ve bir tanesi de Tarım Bilimleri ve Teknolojileri Fakültelerindedir. Bölümlerden çoğu Peyzaj Mimarlığı olup, sadece üçü Kentsel Tasarım ve Peyzaj Mimarisi(lığı) ve biri Çevre Tasarımı ve Peyzaj Mimarlığı ismini almıştır. Tüm üniversitelerden 17'sinde Peyzaj Mimarlığı Bölümleri lisansüstü eğitim vermektedir (Öztürk ve Ergün, 2013).

Mesleklerin pek çoğunda kişinin başarılı olabilmesi fiziksel özellikleri, mesleği bilerek ve isteyerek seçmiş olmaları ile yakından ilgilidir. Bunun yanı sıra meslek seçiminde mesleğe uyum sağlamada ve verimli bir çalışma içinde kişinin o mesleğe yatkın ruhsal ve zihinsel bir hazırlık içinde olması da gereklidir. Mesleği benimseme ve profesyonelce uygulama konusundaki temeller, yani meslek bilinci öğrencilik yıllarında atılır ve tüm meslek yaşamı boyunca da devam eder. Öğrencilerin meslek bilinciyle yeterince donanmış olarak çalışma ortamına atılmaları meslek hayatlarındaki başarılarını olumlu yönde etkilenmesini de sağlayacaktır (Özsoy, 1996; Yıldız vd., 2011).

Türkiye'de üniversite sınavlarına giren öğrencilerin çoğunluğunun meslek seçimleri tesadüfi olarak gelişmektedir. Bu durum eğitimin düzeyini ve kalitesini doğal olarak değiştirmektedir. Ancak bilinçsiz tercihle gelmelerine karşın bazı öğrencilerin bölümle olan ilişki ve diyalogları, bilinçli tercih yaparak gelen öğrencilerden daha iyi olabilmektedir. Bu durum eğitim kalitesinin ve fiziksel koşulların, üniversite ve fakülte yapısının, yaşadıkları kentin konum ve imkanları gibi birçok faktöre bağlıdır. Bu çalışma İnönü Üniversitesi Güzel Sanatlar ve Tasarım Fakültesi Peyzaj Mimarlığı Bölümü'nde eğitim görmekte olan lisans öğrencilerinin Peyzaj Mimarlığı mesleğini tercih etmedeki tutumları ile eğitime dönük bakış açılarını saptamak amacıyla gerçekleştirilmiştir. Bu kapsamda henüz mezun vermeyen bir bölümün lisans düzeyindeki ilk öğrencilerinin görüşlerine başvurulmuştur.

2. Materyal ve Yöntem

Araştırma Materyalinin Tanıtımı: Çalışmanın ana materyalini, İnönü Üniversitesi Güzel Sanatlar ve Tasarım Fakültesi Peyzaj Mimarlığı Bölümü'nde örgün eğitim görmekte olan öğrenciler oluşturmaktadır. Araştırmada, Türkiye'de peyzaj mimarlığı eğitimi ile mesleğe ait yıllık rapor, istatistik ve envanter bilgileri ve daha önceden konuyla ilgili olarak yapılmış araştırmalar yardımcı materyal olarak kullanılmıştır.

Türkiye Cumhuriyeti Ölçme, Seçme ve Yerleştirme Merkezi (ÖSYM)'nin, Kuzey Kıbrıs Türk Cumhuriyeti'ni de kapsayan ve merkezi yerleştirme ile öğrenci alan yükseköğretim lisans programı genel kontenjan verilerine göre, Türkiye'de 2013-2014 akademik yılı itibarıyla 9 farklı isimde fakülte bünyesinde peyzaj mimarlığı eğitimi verilmektedir. Bu fakülteleere ait 2013 yılı Temmuz ayında ÖSYM tarafından verilen kontenjan ve bu kontenjanlara yerleşen öğrenci sayıları Tablo 1'de verilmiştir (ÖSYM, 2013).

Tablo 1. Fakülteleere göre peyzaj mimarlığı öğrenci sayıları.

Fakülte Adı	Kontenjan sayısı	Yerleşen aday sayısı	Kontenjan doluluk oranı (%)
Güzel Sanatlar Fakültesi	70	20	28.6
Güzel Sanatlar Tasarım ve Mimarlık Fakültesi	81	79	97.5
Güzel Sanatlar ve Tasarım Fakültesi	47	47	100
Mimarlık Fakültesi	189	99	52.4
Mimarlık ve Tasarım Fakültesi	163	90	55.2
Mühendislik ve Mimarlık Fakültesi	47	23	48.9
Orman Fakültesi	367	281	76.6
Tarım Bilimleri ve Teknolojisi Fakültesi	10	0	0
Ziraat Fakültesi	330	319	96.7
Toplam	1304	958	73.5

Özellikle son 10 yıllık dönem içerisinde üniversitelerimizde peyzaj mimarlığı bölümlerinin sayısı önemli ölçüde artmıştır. Son olarak 2013 yılı için Türkiye’de 27, Kıbrıs’ta 2 ve toplamda 29 ayrı üniversitedeki peyzaj mimarlığı bölümlerine toplamda 1304 öğrenci kontenjanı ayrılmıştır. Bu kontenjanlara Temmuz ayında yapılan ilk yerleştirme sonucu toplam yerleşen aday sayısı 958 olup, peyzaj mimarlığı bölümlerine ait genel kontenjan doluluk oranı %73.5 düzeyinde gerçekleşmiştir.

Araştırmanın ana materyalini oluşturan İnönü Üniversitesi Güzel Sanatlar ve Tasarım Fakültesi Peyzaj Mimarlığı Bölümü’nün yer aldığı fakülte kategorisi, kontenjanının tamamını doldururken, Tarım Bilimleri ve Teknolojisi Fakültesi bünyesinde yer alan bölümün kontenjanının ise tamamı boş kalmıştır.

İnönü Üniversitesi Peyzaj Mimarlığı Bölümü 2007 yılında Güzel Sanatlar Fakültesi bünyesinde kurulmuş, ilk lisans öğrencilerini 2010-2011, yüksek lisans öğrencilerini ise 2013-2014 öğretim yılında Güzel Sanatlar ve Tasarım Fakültesine bağlı olarak almıştır. Bölüme YÖK tarafından verilen lisans ve yüksek lisans öğrenci kontenjanları ile öğrenim görmekte olan öğrenci sayıları Tablo 2’de verilmiştir.

Tablo 2. İnönü Üniversitesi Güzel Sanatlar ve Tasarım Fakültesi Peyzaj Mimarlığı Bölümü’ne ait genel kontenjan ve öğrenci sayıları.

Öğretim Programı	Öğrenci Sayıları	Öğretim Yılı			
		2010-2011	2011-2012	2012-2013	2013-2014
Lisans	Genel Kontenjan	31	31	36	47
	Yerleşen Öğrenci	24	31	36	47
	Kontenjan Doluluk Oranı (%)	77.4	100	100	100
Yüksek Lisans	Genel Kontenjan	-	-	-	5
	Yerleşen Öğrenci	-	-	-	4
	Kontenjan Doluluk Oranı (%)	-	-	-	80

Bölüme ait 2010-2011 ve 2011-2012 öğretim yıllarına ait genel öğrenci kontenjanı 31 olup, bu kontenjanların doluluk oranları sırasıyla %77.4 ve %100 olarak gerçekleşmiştir. İzleyen öğretim yıllarında kontenjan önce 36’ya, daha sonra da 47’ye yükseltilmiş, kontenjan doluluk oranı ise her iki yıl da %100 olarak gerçekleşmiştir. İlk defa 2013-2014 öğretim yılında yüksek lisans öğrencisi almaya başlayan bölümde, 5 kontenjanın 4’üne yerleştirme yapılmıştır.

Değerlendirme Yöntemleri: Araştırmada öncelikle peyzaj mimarlığı öğrencilerinin eğitim ve meslektan beklentilerine yönelik düşüncelerinin tespiti amacıyla bir anket formu hazırlanmıştır. Anket çalışmasında Türkiye’de peyzaj mimarlığı bölümlerinde okuyan tüm öğrenciler toplum ya da evren, İnönü Üniversitesi Güzel Sanatlar ve Tasarım Fakültesi Peyzaj Mimarlığı Bölümü öğrencileri ise bu evrenin karara dayalı örnekleme olarak kabul edilmiştir. Buna göre öğrenci sayısı dikkate alınarak çoğaltılan anket formları sınıflarda, öğrencilere çalışmanın amacı ve konusu hakkında gerekli bilgiler de verilerek, ulaşılabilen tüm öğrencilere doldurtulmuştur. Öğrenci görüşünün en objektif şekilde anket formlarına yansıtılabilmesi amacıyla öğrencilerden doldurdukları anket formlarına isimlerini yazmamaları istenmiştir.

Toplam 21 sorudan oluşan ankette ilk 10 soru öğrencilerin sosyo-demografik özellikleri ile YGS tercihlerini içeren, veri setimizdeki bağımsız değişken grubunu; kalan 11 soru ise veri setimizdeki bağımlı değişken grubunu oluşturan ve öğrencilerin peyzaj mimarlığı eğitimi ile mesleğe yönelik düşüncelerinin belirlenmesine yönelik sorulardır.

İstatistiksel Analizler: Anketlerde öğrencilerin peyzaj mimarlığı bölümünü tercihi, peyzaj mimarlığı eğitimi ve mesleği ile ilgili görüşlerinin belirlenmesine yönelik ölçeklendirmeye dayalı sorularda 5’li Likert skalası

kullanılmıştır (Likert, 1967). Ancak bu ölçeklendirmede ortada yer alan ve ölçeklendirme niteliği taşımayan kararsız yerine, yansız anlamına gelen nötr ölçeği kullanılmıştır. Böylece anketlerde; katılımcı görüşlerinin belirlenmesinde, bir eğilim gösterme özelliğinden uzak “kararsızlık”tan meydana gelen ölçeklendirme hatasının giderilebilmesi amacıyla “kesinlikle katılıyorum, katılıyorum, nötr, katılmıyorum ve kesinlikle katılmıyorum” şeklinde geliştirilen bir ölçeklendirme kullanılmıştır (Tezbaşaran, 1997).

Anket çalışması ile veri setimizdeki bağımlı değişkenlere ait elde edilen verilerin tümü nominal ve ordinal karakterli nonparametrik verilerden oluşmaktadır. Bu nedenle de ilişki kurulan değişkenlerin istatistiksel değerlendirmelerinde, ölçek tipleri de dikkate alınarak, nonparametrik istatistiksel değerlendirme yöntemlerinden Ki-Kare (χ^2) Uygunluk, Ki-Kare (χ^2) Bağımsızlık ve Ki-Kare (χ^2) Trend testleri kullanılmıştır. Ki-Kare (χ^2) varsayımı karşılanamadığında ise öncelikle kategoriler 3'e indirgenmiş, varsayımın yine de karşılanamadığı düzenlerde ise Fisher's Exact (χ^2) testi kullanılmıştır.

Verilerin bilgisayar ortamına aktarılması ve istatistiksel analizlerinde sırasıyla MS Office ve SPSS Inc. (2003) Statistics 18.0 paket programları kullanılmıştır.

3. Bulgular ve Tartışma

Değişken Grupları ve Frekans Tablolarının Oluşturulması: Anket çalışması sonucu ulaşılabilen tüm öğrenciler tarafından doldurulan anket formları tek tek incelenerek, eksik ya da hatalı doldurulmuş formlar değerlendirme dışı bırakılmıştır. Bu inceleme sonucu 105 adet anket formunun istenen şekilde ve eksiksiz olarak doldurulduğu görülmüş ve sonraki tüm değerlendirmelerin bu formlar üzerinden yapılmasına karar verilmiştir. Buna göre yapılan değerlendirme sonucunda ankete katılan öğrencilerin sosyo-demografik ve YGS tercihlerini içeren veri setimizdeki bağımsız değişkenlere ait bazı istatistiksel değerlendirme sonuçları, değişken isim, etiket ve özellikleri Tablo 3 ve Şekil 1-10'da verilmiştir.

Ankete katılanlar öğrencilerin %68.6'sı FEMLE, %31.4'ü MALE cinsiyet grubunda yer almaktadır (İNVA1). ÖSYM'nin 2012-2013 öğretim yılı genel yerleştirme sonuçlarına göre de, peyzaj mimarlığı bölümlerine yerleşen adayların %70.8'i kız, %29.2'si erkek öğrencilerden oluşmaktadır. Yine aynı öğretim yılı için peyzaj mimarlığı bölümlerinde öğrenim görmekte olan tüm öğrencilerden %66.8'i kız, %33.2'si erkek, 2011-2012 öğretim yılı mezunlarının ise %64.7'si kız, %35.3'ü erkek öğrencilerden oluşmaktadır. Gül vd. (2013) tarafından yapılan, mezun peyzaj mimarlarının eğitim ve öğretimden beklentilerini ölçmeye yönelik anket çalışmasında da örneklemin %65'i kadın, %35'i ise erkek peyzaj mimarlarından oluşmaktadır. Uzun vd. (2009) tarafından gerçekleştirilen ve peyzaj mimarlığı eğitiminde staj konusunun ele alındığı çalışmada kullanılan anketteki örneklemin de %73'ü bayan, %27'si erkek katılımcılardan oluşmaktadır. Bu araştırma kapsamında gerçekleştirilen anket çalışmasına ait örnekleminde cinsiyet dağılımı da, bu araştırmalarda kullanılan örneklem verileri ve genel olarak ÖSYM tarafından yapılan genel yerleştirme sonuçları ile uyum içerisindedir. Katılımcılar ve dolayısıyla İnönü Üniversitesi Güzel Sanatlar ve Tasarım Fakültesi Peyzaj Mimarlığı Bölümü'nde öğrenim gören öğrenciler arasındaki kız öğrenci oranı erkeklerden daha yüksektir. Bu verilere göre bayanların peyzaj mimarlığı mesleğine olan, sayısal olarak tercih anlamındaki ilgilerinin, erkeklere göre daha fazla olduğu belirtilebilir.

Konu, Türkiye'de özellikle işgücüne katılım oranı açısından erkeklere oranla oldukça gerilerde yer alan kadınlar açısından ele alındığında daha fazla önem arz etmektedir. Türkiye'de 2012 yılının ilk yarısına ait istihdam verilerine göre, ülke genelinde işgücüne katılma oranı %47.9 olarak gerçekleşmiştir. İşgücüne katılım oranının aynı dönem için cinsiyetler arasındaki dağılımına göre, erkeklerde işgücüne katılma oranı %69.1, kadınlarda ise %27.4'tür. Ancak yükseköğrenim mezunu erkeklerde %16'lık bir artışla %85.1'e yükselen işgücüne katılma oranı, kadınlarda ise %43'lük bir artış ile %70.4 olarak gerçekleşmiştir. Bu bağlamda peyzaj mimarlığı mesleğinin, kadınlarla erkekler arasında ülke genelinde işgücüne katılım konusundaki sayısal denge üzerine sahip olduğu aktüel ve potansiyel etkileri açısından da oldukça önemli bir yere sahip olduğu belirtilebilir (TÜİK, 2013).

Örneklemin, öğrencilerin devam etmekte oldukları sınıf düzeylerine göre dağılımı incelendiğinde; GRD1 olarak etiketlenilmiş birinci sınıf öğrencileri %37.1'lik bir oran ile ilk sırada yer alırken, bunu sırasıyla GRD2, GRD3 ve GRD4 izlemektedir (İNVA2). ÖSYM tarafından bölüme verilen 2010-2011, 2011-2012,

2012-2013 ve 2013-2014'ü kapsayan 4 öğretim yılına ait kontenjan rakamlarına göre ilk iki yıl 31 olan kontenjan, üçüncü yıl %16.1'lik bir artış ile 36'ya, dördüncü yıl ise üçüncü yıla göre %30.6'lık bir artış ile 47'ye yükselmiştir. Son bir yıl içindeki kontenjan artışına göre de İnönü Üniversitesi Güzel Sanatlar ve Tasarım Fakültesi Peyzaj Mimarlığı Bölümü, peyzaj mimarlığı eğitimi verilen Türkiye içinde 28 ve Kuzey Kıbrıs Türk Cumhuriyeti'ndeki iki üniversitenin de eklenmesiyle toplamda 30 üniversite arasında, hacimsel anlamdaki en yüksek kontenjan artışını yakalayan bölüm konumundadır. Ayrıca bölümde bu üç öğretim yılında açılan öğrenci kontenjanının tamamına yerleştirme yapılmıştır (ÖSYM, 2013).

Anket sonucuna göre İnönü Üniversitesi Peyzaj Mimarlığı Bölümü'nü tercih eden öğrencilerin büyük çoğunluğu düz lise mezunu ve alt-orta gelir grubu ailelerin çocuklarıdır (INVA3 ve INVA4).

Öğrencilerin %38.1'i ailesiyle, %25.7'si öğrenci evlerinde, %28.6'sı yurtlarda (devlet+özel yurt), %4.8'i akrabalarının yanında, %2.9'unun ise diğer seçeneği altında, çeşitli kamu kurumlarının misafirhanelerinde kaldıkları saptanmıştır (INVA5).

Örneklemin yalnızca %7.6'sı daha önce bir önlisans ya da lisans programını tamamladığı yönünde görüş belirtmiştir (INVA6).

Ankete katılan öğrencilerin yaşları 17-27 arasında değişmekte olup, yaş ortalaması 20.6 (INVA7); LYS/YGS'ye girme sayıları 1-4 arasında ve ortalaması 2 (INVA8); YGS'de peyzaj mimarlığı bölümü tercih sayıları 1-11 arasında ve ortalaması 2.34'tür (INVA9). İnönü Üniversitesi Güzel Sanatlar ve Tasarım Fakültesi Peyzaj Mimarlığı Bölümü'nün, öğrencilerin YGS tercihi sıralamasında ortalama 7.59'uncu sırada yer aldığı tespit edilmiştir (INVA10).

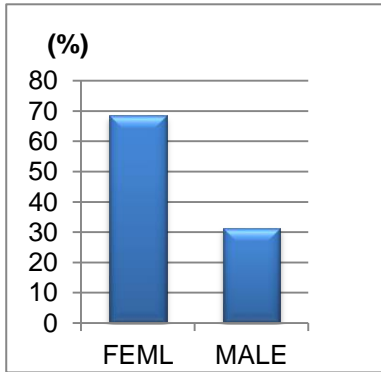
Tablo 3. Bağımsız değişkenlere ait özellik, etiket ve bazı istatistiksel bilgiler.

Bağımsız Değişken	Etiket	Özellik İsmi	Etiket	Sayı	%	Sdt. Sap.	Ölçek Aralığı
Cinsiyet	INVA1	Kız (1)	FEML	72	68.6		
		Erkek (2)	MALE	33	31.4		
		TOTAL		105	100	0.466	1-2
Sınıf Düzeyi	INVA2	Birinci Sınıf (1)	GRD1	39	37.1		
		İkinci Sınıf (2)	GRD2	26	24.8		
		Üçüncü Sınıf (3)	GRD3	23	21.9		
		Dördüncü Sınıf (4)	GRD4	17	16.2		
		TOTAL		105	100	1.105	1-4
Hanehalkı Gelir Düzeyi	INVA3	≤750 TL (1)	IL1	7	6.7		
		751-1500 TL (2)	IL2	41	39.0		
		1501-3000 TL (3)	IL3	38	36.2		
		3001-4500 TL (4)	IL4	13	12.4		
		≥4501 TL (5)	IL5	6	5.7		
		TOTAL		105	100	0.968	1-5

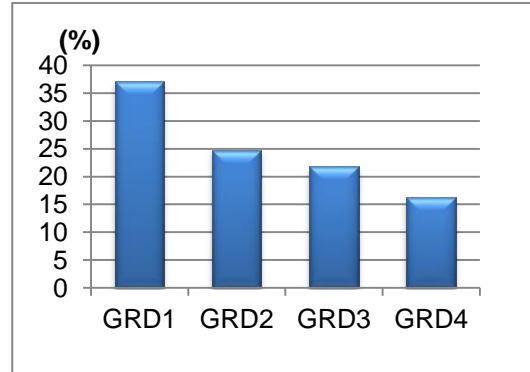
Peyzaj Mimarlığı Öğrencilerinin Eğitim ve Meslekten Beklentilerinin İnönü Üniversitesi Örneğinde İncelenmesi Üzerine Bir Araştırma

Tablo 3. Bağımsız değişkenlere ait özellik, etiket ve bazı istatistiksel bilgiler (Devam ediyor).

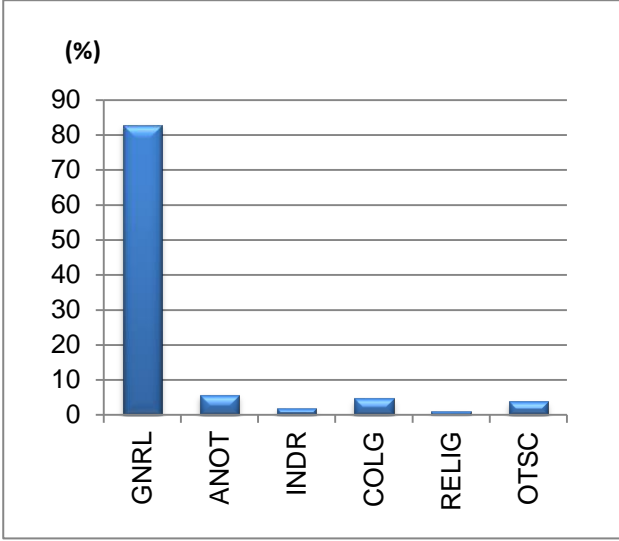
<i>Lise</i>	INVA4	Genel Lise (1)	GNRL	87	82.9		
		Anadolu Lisesi (2)	ANOT	6	5.7		
		Teknik ve Endüstri Meslek Lisesi (3)	INDR	2	1.9		
		Özel Lise (4)	COLG	5	4.8		
		İmam Hatip Lisesi (5)	RELIG	1	1.0		
		Diğer (6)	OTSC	4	3.8		
		TOTAL		105	100	1.209	1-6
<i>Malatya'da nerede kalıyorsunuz?</i>	INVA5	Ailemle (1)	FMLY	40	38.1		
		Devlet yurdu (2)	STTE	13	12.4		
		Özel yurt (3)	SPEC	17	16.2		
		Öğrenci evinde (4)	STHS	27	25.7		
		Akrabalarımın yanında (5)	RLTV	5	4.8		
		Diğer (6)	OTHS	3	2.9		
		TOTAL		105	100	1.474	1-6
<i>Daha önce önlisans ya da lisans eğitimi aldınız mı?</i>	INVA6	Hayır (0)	EDU0	97	92.4		
		Evet (1)	EDU1	8	7.6		
		TOTAL		105	100	0.267	1-2
			Total	Ortalama	Sdt. Sap.	Ölçek Aralığı	
<i>Yaş</i>	INVA7			20.6	1.774	17-27	
<i>Bu bölümü kazandığınızda YGS/LYS'ye kaçınıcı girişiniz idi?</i>	INVA8		105	2.0	0.747	1-4	
<i>YGS'de kaç tane peyzaj mimarlığı bölümü tercih ettiniz?</i>	INVA9			2.34	1.890	1-11	
<i>YGS'de İnönü Üniversitesi Peyzaj Mimarlığı Bölümü kaçınıcı</i>	INVA10			7.59	7.353	1-30	



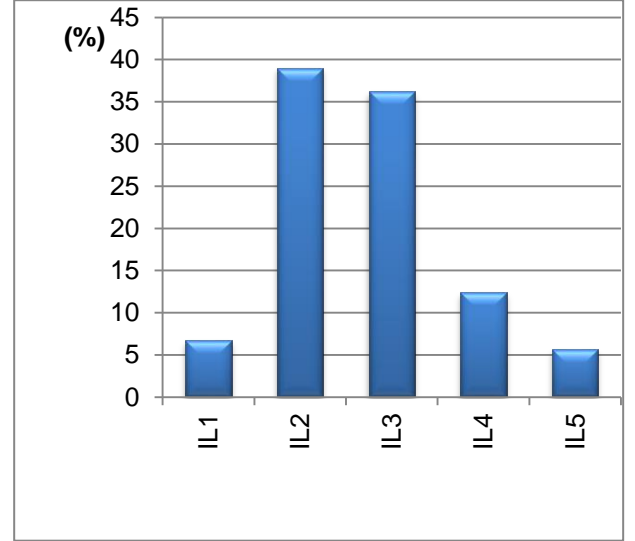
Şekil 1. Katılımcıların cinsiyete göre dağılımları.



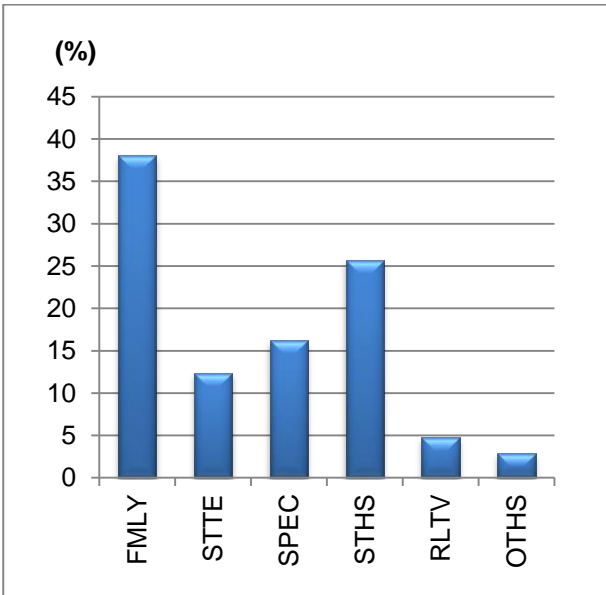
Şekil 2. Katılımcıların öğrenim görmekte oldukları sınıf düzeylerine göre dağılımları.



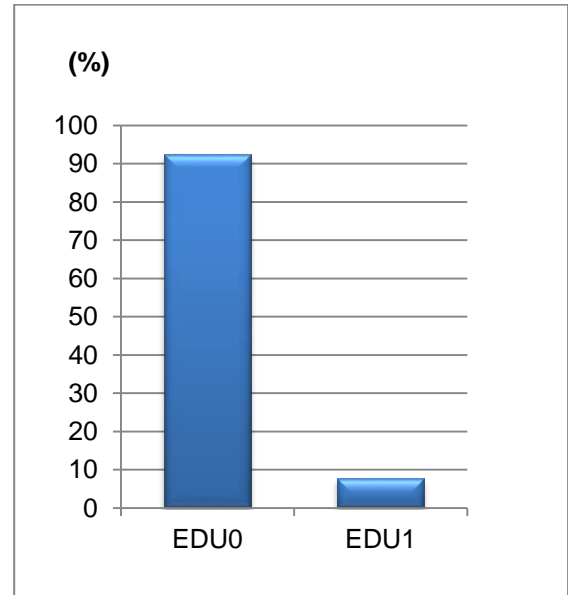
Şekil 3. Katılımcıların mezun oldukları lise tipine göre dağılımları.



Şekil 4. Katılımcıların hanehalkı gelir düzeylerine göre dağılımları.

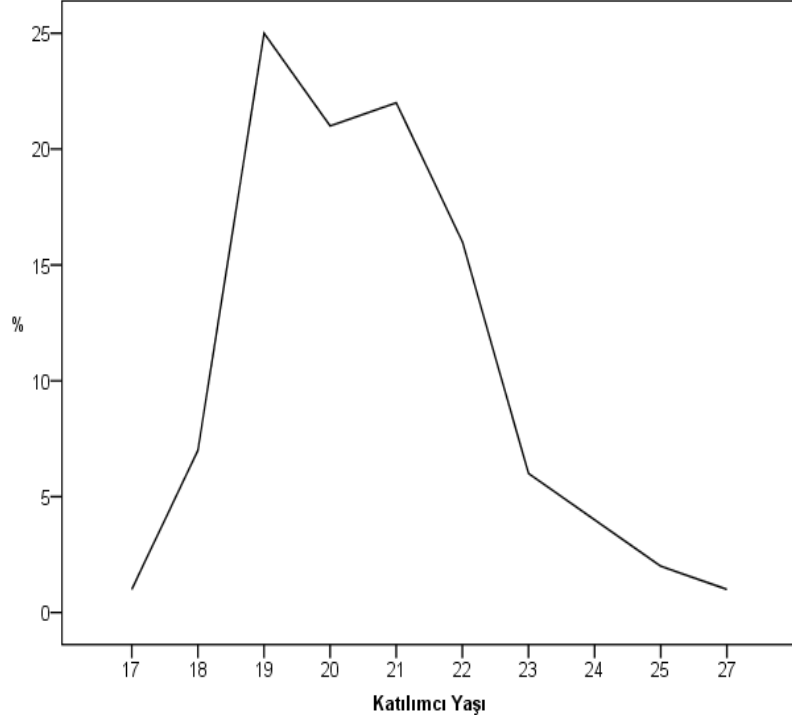


Şekil 5. Katılımcıların Malatya'da ikamet ettikleri yer tipine göre dağılımları.

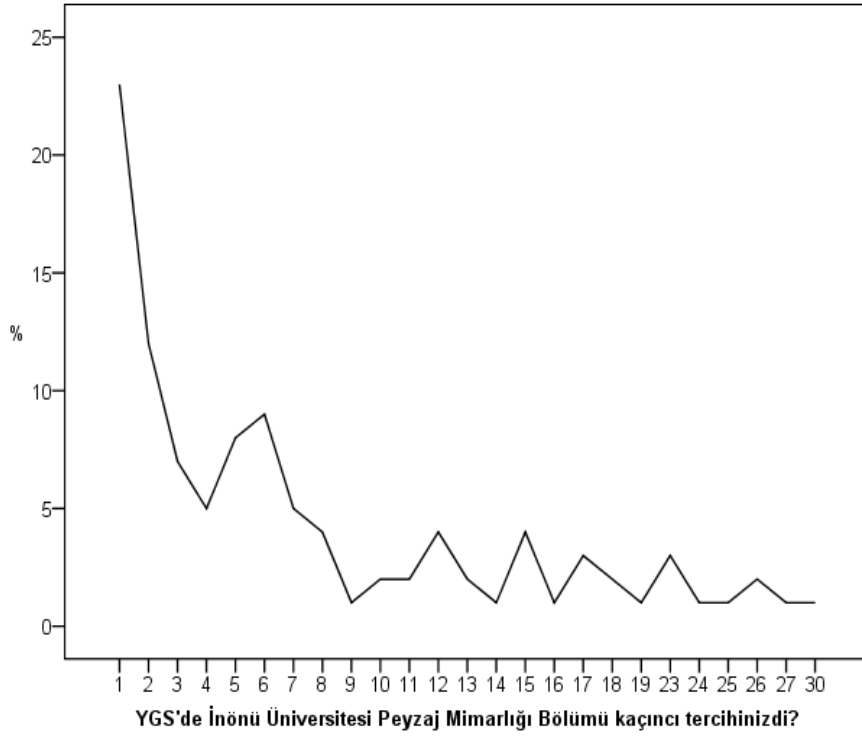


Şekil 6. Katılımcıların daha önce lisans ya da ön lisans eğitimi almış olup olmadıklarına göre dağılımları.

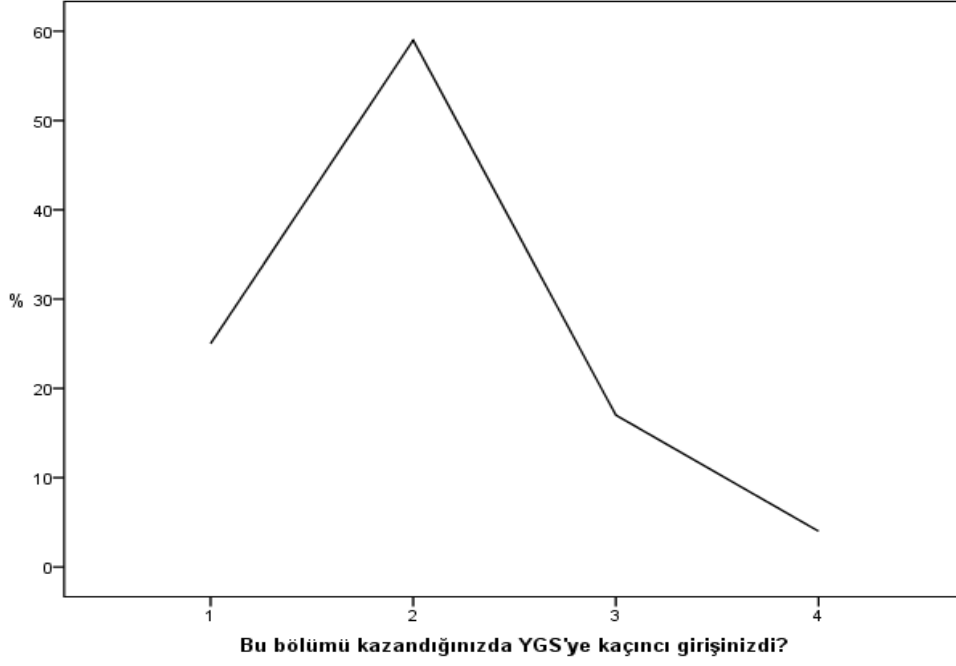
Peyzaj Mimarlığı Öğrencilerinin Eğitim ve Meslekten Beklentilerinin İnönü Üniversitesi Örneğinde İncelenmesi Üzerine Bir Araştırma



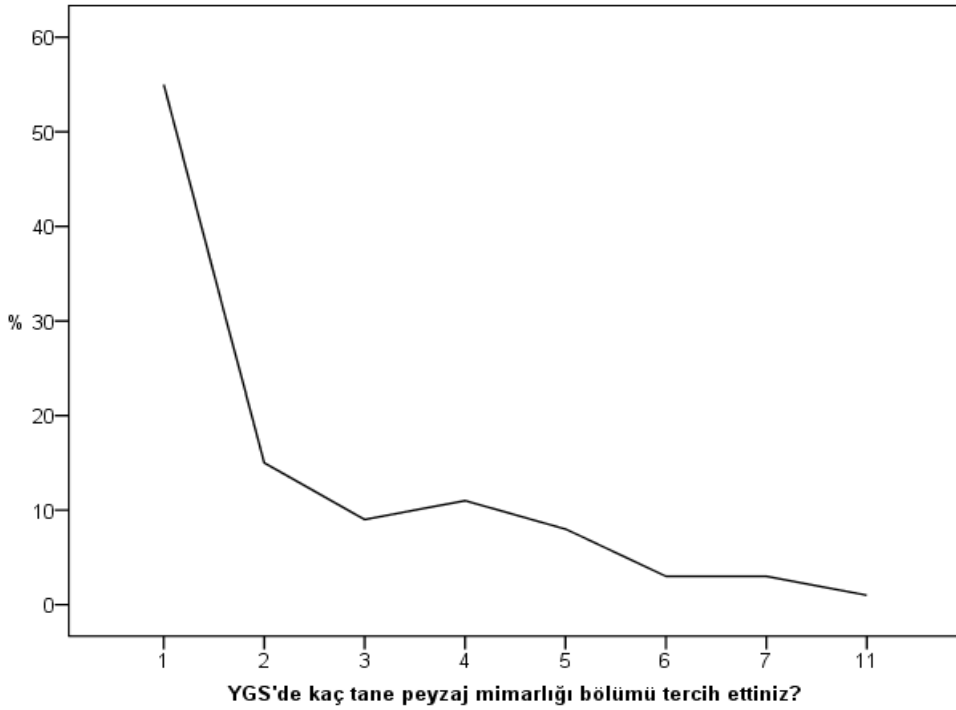
Şekil 7. Katılımcıların yaşa göre dağılımları.



Şekil 8. Katılımcıların YGS'de İnönü Üniversite'sini tercih sıralamasına göre dağılımları.



Şekil 9. Katılımcıların YGS'ye giriş sayısına göre dağılımları.



Şekil 10. Katılımcıların YGS'de peyzaj mimarlığı bölümü tercih sayısına göre dağılımları.

Peyzaj Mimarlığı Öğrencilerinin Eğitim ve Meslekten Beklentilerinin İnönü Üniversitesi Örneğinde İncelenmesi Üzerine Bir Araştırma

Ankete katılan öğrencilere peyzaj mimarlığı eğitimi ve mesleğe yönelik düşüncelerinin belirlenebilmesi amacıyla 11 adet soru yöneltilmiştir. Bu sorulara verilen cevapların derlenmesi sonucu veri setimizdeki bağımlı değişken grubunu oluşturan 11 değişkene ait bazı istatistiksel değerlendirme sonuçları ile değişkenlerin isim ve etiketleri Tablo 4'de verilmiştir.

İnönü Üniversitesi'nde öğrenim gören peyzaj mimarlığı öğrencileri arasında, bölümün bağlı bulunduğu fakültenin önemini araştırdığı DPVA1 konusundaki hakim öğrenci görüşü %42.9'luk bir oran ile nötr (orta) yönde olup, bunu sırasıyla kesinlikle katılıyorum, katılıyorum, katılmıyorum ve kesinlikle katılmıyorum seçenekleri izlemektedir. Buna göre öğrencilerin %40.6'sı YGS tercihlerinde peyzaj mimarlığı bölümlerini tercih ederken, bölümün bağlı bulunduğu fakültenin tercih karar ve sıralamalarında etkili olduğu, %16.2'si ise etkili olmadığı yönünde bir görüşe sahiptir.

DPVA2 konusunda genel öğrenci görüşü %61.9 oranında olumlu yönde iken, öğrencilerin %20'si olumsuz ve geriye kalan %18.1'i ise konu hakkındaki görüşlerinin olumlu ve olumsuzla eşit uzaklıkta olduğunu belirtmişlerdir. Genel bir değerlendirmeyle katılımcıların peyzaj mimarlığı bölümü seçimlerinin kendileri için isabetli bir karar olduğu yönünde bir görüşe sahip oldukları belirtilebilir. Ancak Gül vd. (2011) tarafından yapılan ve mezun peyzaj mimarlarının görüşlerinin değerlendirildiği araştırma kapsamında, katılımcılar arasında "mümkün olsa tekrar aynı bölümü seçme isteği" ve "kendini yakınlarına peyzaj mimarlığı bölümünü tercih etmesi konusunda destek veririm" şeklinde görüş bildirenlerin oranı %47.3 olarak belirlenmiştir. Bu konuda, iki araştırma arasındaki mevcut farklılığın örneklemelerin yapısından kaynaklandığı düşünülmektedir. Peyzaj mimarlığı mesleğinin seçimi konusunda özellikle mezun olduktan sonraki iş bulma, çalışma ortamı ve maddi getiri gibi konularda yaşanan olumsuzlukların, katılımcılar üzerinde bölümü yeniden seçme ya da tanıdıklara tavsiye konularında negatif yönde etki yarattığından söz edilebilir.

Ankete katılan öğrencilerin %24.8'i DPVA3 hakkında nötr yönde görüş bildirirken, %54.3'ü genel olarak katıldıkları, %20.9'u katılmadıkları yönünde görüş belirtmişlerdir. Böylece İnönü Üniversitesi Peyzaj Mimarlığı Bölümü öğrencilerinin YGS tercihi aşamasında, genel olarak peyzaj mimarlığı mesleği ile ilgili bilgi sahibi olduğu, peyzaj mimarlığı bölümünü, dolayısıyla peyzaj mimarlığı mesleğini bilinçli olarak tercih ettikleri ifade edilebilir.

İnönü Üniversitesi Güzel Sanatlar ve Tasarım Fakültesi Peyzaj Mimarlığı Bölümü'nün, peyzaj mimarlığı eğitimine yönelik, nicelik ve nitelik bakımından fiziksel olanakları hakkındaki öğrenci görüşü, DPVA4 kodlu bağımlı değişken yardımıyla tespit edilmeye çalışılmıştır. Öğrencilerin DPVA4'e göre verdikleri cevaplar incelendiğinde, konu hakkında olumsuz görüşe sahip, başka bir ifadeyle bölümün fiziksel imkanlarının yetersiz olduğunu düşünenlerin oranı %59.1, yeterli olduğu düşünenlerin oranı %22.9 ve konu hakkındaki görüşleri olumlu ve olumsuzla eşit uzaklıkta oranların oranı ise %24.8'dir. Buna göre öğrencilerin ancak 1/4'ünden daha az bir kısmı, bölümün eğitim için olanaklarının yeterli olduğunu düşünmektedir.

Öğrencilerle anket dışı yapılan genel görüşmelerde, bu konudaki en büyük memnuniyetsizliğin bölümün konum olarak özellikle toplu taşıma duraklarına olan uzaklığı ile üniversitenin genel sosyal aktivite alanlarından kopuk oluşundan kaynaklandığı belirlenmiştir. Bölüm bünyesinde eğitim gören öğrencilerin yaklaşık %75'i kampüs dışında, şehir merkezindeki ev, yurt ya da misafirhanelerde yaşamaktadır. Bunların da neredeyse tamamı bölüme ulaşımını toplu taşıma araçları ile sağlamaktadırlar. Ancak bölüme en yakın toplu taşıma durağı yaklaşık 650 m uzaklıkta olup, bu mesafeyi her geliş ve gidişlerinde yürümek zorunda kalmaktadırlar. Kampüs içindeki yurtlarda konaklayan öğrenciler için de benzer durum söz konusu olup, konaklama alanları ile bölüm arasındaki mesafeler oldukça uzun ve bu noktalarla bölüm arasında herhangi bir toplu taşıma güzergahı yer almamaktadır. Buna ek olarak öğrencilerden bazıları stüdyo ve derslikleri yetersiz bulunduğunu belirtirken, önemli bir kısmı ise müzik eğitimi verilen bir bölümle aynı binada olmalarının özellikle teorik derslere konsantre olmada güçlük oluşturduğunu belirtmişlerdir.

DPVA5'e göre öğrencilerin oldukça önemli bir bölümü (%95.2), peyzaj mimarlığı mesleğinde çizim-tasarım yapılabilen bilgisayar programlarını etkin kullanmanın önemli olduğunu düşünmektedir.

Öğrencilerin DPVA6 kod no'lu değişkene verdikleri cevap dağılımları incelendiğinde, İnönü Üniversitesi'ni tercih etmelerindeki en önemli etkenlerin sırasıyla, ailelerinin Malatya'ya komşu bir ilde (%26.7) ve

Malatya'da (%25.7) ikamet etmesi olduğu tespit edilmiştir. Bunu sırasıyla aileden birilerinin tavsiyesi (%21.9), dersane veya okul öğretmenlerinin tavsiyesi (%10.5), İnönü Üniversitesi'nde öğrenim görmekte olan tanıdıklarının tavsiyesi (%9.5), İnönü Üniversitesi'nden mezun tanıdıklarının tavsiyesi (%3.8), diğer (1.9) olarak işaretlenen ve öğrenciler tarafından "sayılan seçeneklerden hiçbiri" ve "bölümün yeni kurulmuş olması" şeklinde açıklama yapılan cevaplar izlemektedir.

Genel bir değerlendirmeye katılımcıların peyzaj mimarlığı eğitimi için İnönü Üniversitesi'ni tercih sebepleri üzerinde, üniversitenin konum itibarıyla ailelerinin ikamet ettiği bölgelere olan uzaklığının en önemli etken niteliği taşıdığı belirtilebilir. Ayrıca öğrencilerin %38.1'lik bir bölümünün halen aileleri ile ikamet ettikleri yönündeki bildirimleri de bu görüşü destekler nitelik taşımaktadır.

Öğrencilerin peyzaj mimarlığı bölümünü tercih ederken ve şu an için kendilerini en yakın gördükleri alanın hangisi olduğu yönündeki görüşlerinin tespiti, sırasıyla DPVA7 ve DPVA8 kod no'lu değişkenler ile tespit edilmeye çalışılmıştır. Buna göre her iki değişken için de tasarım seçeneği en fazla oranda işaretlenen seçenek olurken, bunu planlama ve son olarak da bitki-doğa-ekoloji seçeneğinin izlediği belirlenmiştir. Bu konuda göze çarpan önemli bir ayrıntı ise, DPVA7 ve DPVA8 için belirlenen oranların birbirine oldukça yakın olmasıdır. Başka bir deyişle, örneklem genel olarak değerlendirildiğinde öğrenciler peyzaj mimarlığı bölümünü tercih ederken çoğunluğunun tasarım alanına olan ilgisi, eğitim süreci içerisinde de çok fazla değişmemekte, bu alana olan ilgi devam etmektedir. Anket sonucu elde edilen bulgular, Demir (2011) tarafından gerçekleştirilen çalışma sonuçları ile de benzerlik göstermektedir. Bahsedilen çalışmada ankete katılanların çalıştıkları sektörlerin sorgulandığı bölümde, proje-tasarım ilk sırada yer alırken, fidanlık ve bitki üretimi konularında faaliyet gösteren sektörler ise son sırada yer almaktadır.

DPVA9'da öğrencilerin yüksek lisans yapma konusundaki istekleri, DPVA10'da ise lisansüstü eğitim alacak olsalar bu eğitimi nerede almak isteyecekleri konusundaki öğrenci görüşü belirlenmeye çalışılmıştır. DPVA9'a göre öğrencilerin büyük bir bölümü (%64.8) lisansüstü eğitim almayı düşündüklerini belirtmişlerdir.

DPVA10'da, şayet yüksek lisans eğitimi alacak olsalar %41.0'ı yurtdışında bir üniversiteyi, %36.2'si İnönü Üniversitesi'ni, %22.9'u ise yurtçinde bir başka üniversiteyi tercih edecekleri yönünde görüş belirtmişlerdir.

Katılımcıların mezun olduktan sonra çalışmayı hedefledikleri ilk alan DPVA11 kod no'lu değişken yardımıyla tespit edilmeye çalışılmıştır. DPVA11'deki katılımcı cevaplarına göre öğrencilerin %33.3'ü akademisyen olmayı hedeflediklerini, %24.8'i kendi işini kurmayı düşündüğünü, %18.1'i belediyelerde, %12.4'ü özel peyzaj firmalarında, %6.7'si yurtdışında, %3.8'i diğer kamu kurum veya kuruluşlarında, %1.0'ı farklı bir alanda çalışmayı düşündüklerini belirtmişlerdir. Buna ek olarak katılımcılardan hiçbirinin anket formunda yer alan fidanlık seçeneğini işaretlemediği tespit edilmiştir.

Peyzaj Mimarlığı Öğrencilerinin Eğitim ve Meslekten Beklentilerinin İnönü Üniversitesi Örneğinde İncelenmesi Üzerine Bir Araştırma

Tablo 4. Bağımsız değişkenlere ait özellik, etiket ve bazı istatistiksel bilgiler.

Bağımlı Değişken	Etiket	Anket Sonuçları (%)				
		Kesinlikle katılıyorum	Katılıyorum	Nötr	Katılmıyorum	Kesinlikle katılmıyorum
YGS'de peyzaj mimarlığı bölümü tercih ederken bağlı	DPVA1	28.6	12.4	42.9	12.4	3.8
Bugün YGS tercihimini yeniden yapıyor olsam peyzaj	DPVA2	28.6	33.3	18.1	10.5	9.5
YGS tercihlerimi yaparken peyzaj mimarlığı meslek	DPVA3	18.1	36.2	24.8	15.2	5.7
İnönü Üniversitesi GSTF Peyzaj Mimarlığı Bölümü'nün	DPVA4	6.7	16.2	18.1	32.4	26.7
Peyzaj Mimarlığı mesleğinde çizim-tasarım yapılabilen	DPVA5	81.9	13.3	3.8	0.0	1.0
İnönü Üniversitesini tercih ederken sizi en çok etkileyen ne idi?	DPVA6	Ailemin Malatya'da ikamet ediyor oluşu				25.7
		Ailemin Malatya'ya komşu bir ilde ikamet ediyor				26.7
		Dershane veya okul öğretmenlerimin tavsiyesi				10.5
		Ailemden birilerinin tavsiyesi				21.9
		İnönü Üniversitesi'nden mezun tanıdıklarımın				3.8
		İnönü Üniversite'sinde öğrenim görmekte olan				9.5
		Diğer				1.9
Peyzaj mimarlığı bölümünü tercih ederken kendinizi en çok hangi alana yakın hissediyordunuz?	DPVA7	Bitki materyali,		Tasarım	Planlama	
		18.1		55.2	26.7	
Şu an için kendinizi en çok hangi alana yakın	DPVA8	19.0		58.1	22.9	
Lisansüstü eğitim almayı düşünüyor musunuz?	DPVA9	No		Yes	No idea	
		6.7		64.8	28.6	
Lisansüstü eğitim yapacak olsanız nerede yapmak	DPVA10	İnönü Üniversitesi		Yurtiçi bir başka	Yurtdışı	
		36.2		22.9	41.0	
Mezun olduktan sonra nerede çalışmak istersiniz?	DPVA11	Belediye				18.1
		Diğer kamu kurumu				3.8
		Özel peyzaj firmaları				12.4
		Fidanlık				0.0
		Üniversite (akademisyen)				33.3
		Kendi işimi kurmak				24.8
		Farklı bir alanda çalışmak				1.0
Yurtdışında çalışmak				6.7		

İstatistiksel Denetimler: Ankete katılan öğrencilerin bağımlı değişkenler üzerindeki görüşlerine ilişkin dağılımlarının istatistiksel denetimi amacıyla uygulanan Ki-Kare Uygunluk Testi sonuçları Tablo 5'de

verilmiştir. Test sonucuna göre, DPVA10 dışındaki tüm değişkenlerde öğrenci tercihlerinin dağılımları arasındaki farklılığın istatistiksel olarak da anlamlı olduğu belirlenmiştir. Öğrencilerin lisansüstü eğitim konusundaki yer tercihlerinin araştırıldığı DPVA10 kod no'lu bağımlı değişkendeki öğrenci yanıtları incelendiğinde ise; katılımcıların %41.0'ı yurtdışı, %36.2'si İnönü Üniversitesi, %22.9'u ise bu eğitimi yurtiçindeki bir başka üniversitede almak istedikleri yönünde görüş bildirmiştir. Ancak yukarıda da bahsedildiği gibi katılımcı tercihleri arasındaki bu farklılık istatistiksel olarak anlamlı düzeyde değildir.

Tablo 5. Ki-Kare Uygunluk Testi sonuçları.

DPVA1	DPVA2	DPVA3	DPVA4	DPVA5	DPVA6	DPVA7	DPVA8	DPVA9	DPVA10	DPVA11
Ki-Kare (χ^2) Değeri										
51.143*	23.905*	27.048*	20.667*	184.867*	47.200*	23.829*	29.200*	54.229*	5.543**	61.467*

^a: İstatistiksel açıdan 0.05 güven düzeyinde anlamlı ($p < 0.05$); ^b: İstatistiksel açıdan anlamlı değil ($p > 0.05$).

Öğrencilerin peyzaj mimarlığı eğitimi ve mesleği hakkındaki görüşlerinden oluşan bağımlı değişkenler ile YGS'deki tercih ve sosyo-demografik özelliklerinden oluşan bağımsız değişkenler arasındaki ilişkinin istatistiksel açıdan öneminin belirlenebilmesi amacıyla uygulanan (χ^2) Bağımsızlık Testi sonuçları Tablo 6'da verilmiştir.

DPVA1 kod no'lu bağımlı değişken ile INVA1^a, INVA8^a ve INVA10^b kod no'lu bağımsız değişkenler arasındaki ilişki istatistiksel olarak anlamlıdır (^a: $p \approx 0.016$, ^b: $p \approx 0.044$; $p < 0.05$). Ankete katılan kız öğrencilerin %50.0'ı, erkek öğrencilerin ise %21.2'si DPVA1 konusunda olumlu yönde görüş bildirmiştir. Kız öğrenciler arasında bölümün bağlı bulunduğu fakültenin önemli olduğunu düşünenlerin oranı erkeklere göre yaklaşık 2.5 kat fazladır. YGS'ye bir kez girenler arasında bölümün önemli olduğu yönünde görüş bildirenlerin oranı %52.0 iken, iki kez girenlerde bu oran %42.4, üç girenlerde %23.5 ve dört kez girenlerde ise %25.0 olarak belirlenmiştir. Benzer şekilde öğrencilerin İnönü Üniversitesi Peyzaj Mimarlığı Bölümü'nü tercih sıralaması ile bölümün bağlı bulunduğu fakültenin önemi konusundaki görüşleri arasında da anlamlı farklılık olduğu tespit edilmiştir.

Öğrencilerin YGS tercihlerinde peyzaj mimarlığı bölümlerini tercih etmeleri konusundaki memnuniyetin sorgulandığı DPVA2 ile INVA2^c ve INVA10^d arasındaki ilişki, istatistiksel açıdan da anlamlı bulunmuştur (^c: $p \approx 0.020$, ^d: $p \approx 0.001$; $p < 0.05$). Birinci sınıf öğrencilerinin %84.7'si, ikinci sınıftakilerin %42.3'ü, üçüncü sınıftakilerin %52.1'i, dördüncü sınıftakilerin %52.9'u, peyzaj mimarlığı bölüm tercihlerinden memnun oldukları yönünde görüş bildirmiştir. Ayrıca katılımcıların İnönü Üniversitesi Peyzaj Mimarlığı Bölümü'nü tercih sıralamasının da konu hakkındaki görüşleri üzerinde etkili olduğu belirlenmiştir.

Öğrencilerin DPVA3, DPVA5, DPVA8 ve DPVA9 konusundaki görüşleri üzerinde, araştırmada kullanılan bağımsız değişkenlerden hiçbirinin anlamlı bir etkiye sahip olmadığı tespit edilmiştir.

DPVA4 ile INVA2^e ve INVA3^f arasındaki ilişki istatistiksel olarak anlamlı bulunmuştur (^e: $p \approx 0.020$, ^f: $p \approx 0.038$; $p < 0.05$). Ankete katılan öğrencilerin öğrenim gördükleri sınıf ve ailelerinin gelir düzeyleri arasındaki farklılıklar, İnönü Üniversitesi Güzel Sanatlar ve Tasarım Fakültesi Peyzaj Mimarlığı Bölümü'ndeki eğitime yönelik fiziksel olanakların yeterliliği konusundaki görüşleri üzerinde etkili bulunmuştur.

Ankete katılan öğrencilerin İnönü Üniversitesi'ni tercih sebeplerinin araştırıldığı DPVA6 ile INVA5^g ve INVA9^h bağımsız değişkenleri arasında istatistiksel manada anlamlı bir ilişki olduğu tespit edilmiştir (^g: $p \approx 0.000$, ^h: $p \approx 0.008$; $p < 0.05$).

Anket sonucu elde edilen verilerin istatistiksel değerlendirilme sonuçlarına göre DPVA7 ile INVA8ⁱ, DPVA10 ile INVA6^j, DPVA11 ile INVA6^k ve INVA7^l arasındaki ilişkilerin de istatistiksel açıdan önemli olduğu belirlenmiştir (ⁱ: $p \approx 0.031$, ^j: $p \approx 0.006$, ^k: $p \approx 0.024$, ^l: $p \approx 0.009$; $p < 0.05$).

Tablo 6. Ki-Kare Bağımsızlık Testi sonuçları.

	DPVA1	DPVA2	DPVA3	DPVA4	DPVA5	DPVA6	DPVA7	DPVA8	DPVA9	DPVA10	DPVA11
	<i>Pearson Ki-Kare (χ^2) Değeri</i>										
INVA1	12.227*	1.465**	5.023**	7.443**	1.799**	4.979**	1.200**	1.655**	0.537**	0.821**	3.444**
INVA2	20.702**	23.982*	18.456**	24.090*	10.867**	24.112**	5.994**	9.425**	10.643**	11.480**	23.613**
INVA3	22.812**	8.977**	16.730**	27.302*	3.993**	15.658**	13.414**	13.490**	13.003**	5.349**	22.316**
INVA4	20.208**	15.243**	19.556**	17.306**	16.417**	23.400**	11.356**	7.004**	8.054**	8.101**	12.061**
INVA5	19.331**	16.384**	31.209**	19.602**	14.997**	93.055*	5.964**	8.712**	13.324**	16.803**	26.295**
INVA6	2.815**	3.618**	4.119**	5.249**	1.913**	4.221**	0.280**	2.052**	0.756**	10.252*	14.538*
INVA7	32.244**	30.908**	27.901**	38.345**	12.806**	54.583**	14.737**	14.540**	12.904**	22.142**	81.611*
INVA8	24.730*	7.863**	13.991**	15.975**	10.550**	16.385**	13.853*	10.005**	1.707**	8.788**	19.478**
INVA9	29.026**	22.644**	32.959**	34.311**	17.425**	67.034*	13.436**	14.178**	15.413**	16.149**	29.385**
INVA10	120.921*	143.659*	117.767**	109.572**	60.009**	118.735**	53.529**	56.574**	34.027**	39.442**	156.550**

^a: İstatistiksel açıdan 0.05 güven düzeyinde anlamlı ($p < 0.05$); ^b: İstatistiksel açıdan anlamlı değil ($p > 0.05$).

Veri setindeki bağımsız değişkenlerin ankete katılan öğrencilerin sınıf (INVA2), aile gelir düzeyi (INVA3), yaş (INVA7), YGS'ye giriş sayısı (INVA8), YGS'de peyzaj mimarlığı bölümü tercih sayısı (INVA9) ve öğrencilerin YGS tercih sıralamasında İnönü Üniversitesi'nin yeri (INVA10) gibi ordinal karakterli değişkenler üzerindeki trend etkisinin araştırıldığı Ki-Kare (χ^2) Trend Testi sonuçları Tablo 7'de verilmiştir.

Birinci sınıf öğrencileri arasında, bölümün bağlı bulunduğu fakültenin, YGS tercihleri sırasında kendileri için önemli olduğunu düşünenlerin oranı %58.9, ikinci sınıflarda %30.7, üçüncü sınıflarda %43.5, dördüncü sınıflar arasında ise %11.8 olarak saptanmıştır. Genel bir değerlendirmeye üçüncü sınıflar hariç olmak üzere öğrencilerin sınıf düzeyi arttıkça bölümün bağlı bulunduğu fakültenin önemli olduğunu düşünenlerin oranı azalmaktadır. Öğrencilerin INVA2^a değişkenine verdikleri cevapların, öğrenim görmekte oldukları sınıf düzeyinin artış ya da azalışı ile trend ilişkisinin belirlenebilmesi için gerçekleştirilen χ^2 trend testi sonucuna göre de, öğrencilerin sınıf düzeyindeki yükseliş ile INVA2 değişkenine verdikleri cevaplar arasında istatistiksel olarak da anlamlı bir trend ilişkisi olduğu tespit edilmiştir (^a: Doğrusal Çakışma $p \approx 0.005$; $p < 0.05$). Ordinal karakterli diğer bağımsız değişkenlerin ise DPVA1 üzerinde anlamlı bir trend etkisi bulunmamaktadır.

DPVA2 ile anlamlı trend etkisine sahip bağımsız değişkenlerin tespiti için uygulanan χ^2 trend testi sonuçları incelendiğinde; INVA2^b ve INVA10^c'un, öğrencilerin DPVA2'ye verdikleri cevaplar üzerinde anlamlı bir trend etkisinin olduğu tespit edilmiştir (^b: Doğrusal Çakışma $p \approx 0.036$; ^c: $p \approx 0.011$; $p < 0.05$).

Tablo 7'ye göre DPVA3 ile INVA10^d, DPVA4 ile INVA2^e, DPVA8 ile INVA10^f, DPVA9 ile INVA2^g ve INVA9^h, DPVA 10 ile INVA2ⁱ ve INVA7^j arasında da anlamlı bir trend etkisi olduğu saptanmıştır (^d: Doğrusal Çakışma $p \approx 0.017$; ^e: $p \approx 0.030$, ^f: $p \approx 0.033$, ^g: $p \approx 0.004$, ^h: $p \approx 0.039$, ⁱ: $p \approx 0.011$, ^j: $p \approx 0.001$; $p < 0.05$).

Tablo 7. Ki-Kare Trend Testi sonuçları.

	DPVA1	DPVA2	DPVA3	DPVA4	DPVA5	DPVA6	DPVA7	DPVA8	DPVA9	DPVA10	DPVA11
	Doğrusal Çakışma Değeri										
INVA2	7.758*	4.408*	2.294**	4.708*	1.853**	1.497**	1.009**	3.500**	8.254*	6.784*	0.217**
INVA3	0.973**	0.339**	1.307**	2.744**	0.317**	0.011**	0.047**	1.910**	1.843**	0.002**	3.012**
INVA7	3.228**	1.133**	0.763**	0.178**	3.748**	0.422**	1.849**	2.728**	2.483**	11.476*	3.402**
INVA8	3.369**	0.172**	0.054**	0.557**	1.133**	0.024**	0.621**	3.312**	0.505**	3.752**	0.004**
INVA9	2.398**	0.169**	0.193**	1.514**	1.369**	2.412**	0.500**	0.721**	4.282*	0.238**	0.384**
INVA10	0.718**	6.421*	5.677*	0.370**	0.035**	0.015**	2.114**	4.530*	0.007**	1.092**	3.530**

^a: İstatistiksel açıdan 0.05 güven düzeyinde anlamlı ($p < 0.05$); ^b: İstatistiksel açıdan anlamlı değil ($p > 0.05$).

4. Sonuç ve Öneriler

Günümüzde birçok alanda olduğu gibi eğitim alanındaki planlama çalışmalarında da etkinlik ve işlerliğin artırılabilmesi amacıyla katılımcı yaklaşımların geliştirilebilmesi büyük önem taşımaktadır. Katılımcı yaklaşım sürecindeki ilk aşamayı, karar vericilerin konu hakkındaki paydaş görüşlerinden faydalanma yönündeki çabaları oluşturmaktadır. Bu çaba kapsamında amaca uygun şekilde hazırlanmış ve uygun istatistiksel yöntemlerle denetimi gerçekleştirilerek elde edilen sonuçların güvenilir ve doğrusal boyut anlamında da değer taşıdığı çalışmalar büyük önem taşımaktadır.

Bu araştırma ile peyzaj mimarlığı eğitimine yönelik katılımcı bir yaklaşım oluşturulabilmesi temelinde konu, İnönü Üniversitesi Güzel Sanatlar ve Tasarım Fakültesi örneğinde incelenmiştir. Elde edilen sonuçlar veri seti nitelik yapısına uygun istatistiksel test yöntemleri ile analiz edilerek, değişkenler arasındaki ilişkiler ve bu ilişkilerin anlamlılık düzeyleri tespit edilmiştir.

İnönü Üniversitesi Güzel Sanatlar ve Tasarım Fakültesi Peyzaj Mimarlığı Bölümü'nün henüz mezun vermemiş, yeni kurulmuş bir bölüm oluşunun da bu çalışmanın değerini artırıcı yönde bir etkiye sahip olduğu düşünülmektedir. Bölümün bahsedilen bu yapısı sayesinde çalışma sonucu elde edilen bulguların, eğitime yönelik katılımcı yaklaşım temelli planlamaların hazırlık ve yürütülmesi aşamalarını kolaylaştıracağı belirtilebilir.

Anket sonucu elde edilen verilerin değerlendirilmesi sonucunda oluşan genel yaklaşım, öğrencilerin peyzaj mimarlığı eğitimi almakta ve peyzaj mimarı ünvanını taşıyacak olmaktan memnun olduğu yönündedir.

Katılımcıların çoğunluğu bölümün sahip olduğu fiziksel olanakların yetersiz olduğunu düşünmektedirler. Fiziksel imkanlar konusunda özellikle bölümün konumundan kaynaklı, toplu taşıma duraklarına ve üniversitenin genel sosyal aktivite alanlarına olan uzaklık öğrenciler arasında bölümle ilgili önemli bir memnuniyetsizlik durumu oluşturmaktadır. Özellikle Malatya ili gibi kış aylarında soğuk ve donlu günler sayısının oldukça fazla olduğu iklim koşullarında, bölüme ya da bölümden yemekhane, kütüphane, sağlık birimleri vb. gibi sosyal aktivite alanlarına ulaşım için tek alternatif olan yaya yürüyüşü yapma zorunluluğu, öğrencileri fiziksel ve psikolojik açıdan zorlamaktadır. Bunu önlemek için ilk etapta öncelikli olarak belli saatlerde toplu taşıma son durağından bölüme servis hizmeti verilmesi önerilmektedir. Sonraki aşamalarda ise bu hizmet, öğle aralarında bölüm-yemekhane-bölüm güzergahında karşılıklı olarak sefer ve/veya seferler düzenlenmesi şeklinde planlanmalıdır.

Peyzaj Mimarlığı Öğrencilerinin Eğitim ve Meslekten Beklentilerinin İnönü Üniversitesi Örneğinde İncelenmesi Üzerine Bir Araştırma

Ankete katılan öğrencilerin çok büyük bir bölümü (%95.2), peyzaj mimarlığı mesleğinde çizim-tasarım yapılabilen bilgisayar programlarını etkin kullanabilmenin önemli olduğunu belirtmişlerdir. Bu sebeple bölümde gerek fiziksel (bilgisayar sınıfı, internet bağlantısı vb.) gerekse makine-teçhizat konularındaki eksikliklerin giderilerek, her öğrenciye bir bilgisayar düşecek şekilde bir planlamaya gidilmesi önerilmektedir. Çünkü bu türden uygulamaya dönük derslerdeki başarı, eğitimin pratik tabanlı bir sistem üzerine oturtulması ile mümkün olabilmektedir. Bunu başarabilmenin temelinde de, öğrencilere gerek derslerde gerekse ders dışında bireysel pratik yapabilecekleri, öğrenci sayısı ve teknolojik gelişmeler (donanım, yazılım ve altyapı) göz önüne alınarak hazırlanmış modern ortamların varlığı yatmaktadır.

Ailelerinin Malatya veya Malatya'ya komşu bir ilde ikamet ediyor oluşu, öğrencilerin İnönü Üniversitesi Peyzaj Mimarlığı Bölümü'nü tercih etmelerindeki en önemli etken olduğu tespit edilmiştir. Özellikle örneklemedeki öğrencilerin hanehalkı gelir düzeylerine göre genel olarak alt-orta gelir grubu arasında yer almalarının, bu durumun temelinde yatan asıl etken olduğu düşünülmektedir.

Bir diğer önemli nokta da, İnönü Üniversitesi harita üzerinde Türkiye'nin doğu-güneydoğu sınırına doğru çekilen kuş uçuşu hatlar boyunca sırasıyla yaklaşık 320-520 km'lik mesafelerde, peyzaj mimarlığı bölümüne sahip tek üniversite durumundadır. Bu da peyzaj mimarlığı eğitimi almak isteyen adaylar için, en basit değerlendirmeye üniversiteyi bir cazibe merkezi haline getirmektedir.

Genel olarak benzer coğrafya, iklim, gelenek ve göreneklere sahip toplum yapısından gelen bu öğrencilere, özellikle tasarım açısından farklı boyut ve bakış açısı kazandırmanın önemli olduğu düşünülmektedir.

Peyzaj mimarlığında önemli bir unsur olan bitki materyali konusunda da özellikle abiyotik kökenli faktörlerden kaynaklı olan ve bitki gelişimi yönünden zayıf yetişme muhiti koşullarına sahip bölgesel özellikler bir handikap yaratmaktadır. Özellikle peyzaj düzenlemelerinde kullanılan birçok türün doğal ya da yapay yoldan yetiştirilmesinde bahsedilen bu faktörlerden zorluklardan nedeniyle bölge, flora açısından yetersiz konumdadır. Bu da öğrencilerin daha az türü canlı görebilme şansına sahip olmalarına neden olmaktadır.

Genel olarak yukarıda belirtilen aynı kökendeki bu iki handikabın ortadan kaldırılabilmesi için de özellikle arboretum, botanik park ve büyük herbaryumlara sahip kurum ya da kuruluşların olduğu bölgeler ile peyzaj mimarlığı alanında seçkin uygulama örneklerinin yer aldığı bölgelere belirli aralıklarla teknik geziler düzenlenmesi önerilmektedir.

Gün geçtikçe peyzaj mimarlarının çalıştığı sektörler ait yelpaze genişlemektedir. Bu konuda özellikle her geçen gün fidanlıklarda, bitki yetiştiriciliği ve/veya ithalat-ihracatı ile uğraşan firma sayısındaki artışa da bağlı olarak, bu sektörlerde çalışan peyzaj mimarı sayısı da artmaktadır. Önümüzdeki süreçte, sektördeki gelişim ve sektör yapısındaki değişimlerin de etkisiyle bu alanlarda daha fazla peyzaj mimarına ihtiyaç duyulacağı düşünülmektedir. Ancak anket sonucu elde edilen bulgulara göre 4 sınıf düzeyindeki öğrenciler arasında da, bu sektörlerle yöneleceği yönünde görüş belirten öğrenci yoktur.

Dünya genelinde ve Türkiye'de peyzaj mimarlığı mesleği ve çalışma alanları konusunda gelişen trendler, özellikle akademik camia tarafından yakından izlenmeli, mesleğin aktüel ve gelecekteki durumu belli aralıklarda analiz edilmelidir. Bu analizler sonucu peyzaj mimarlığı çalışma alanı yelpazesinin daha da geliştirilebileceği düşünülmektedir. Tüm bu gelişmelerle ilgili olarak da öğrenciler bilgilendirilmeli, böylece öğrencide genel olarak mesleği alanında faaliyet gösteren sektörlerle ilgili daha fazla bilgi ve farkındalık oluşturulması sağlanabilir.

Son dönemde akademik kariyer anlamında da üniversitelerin peyzaj mimarlığı bölümlerinde bitki materyali konularına yönelmiş akademisyen sayısı gün geçtikçe azalmaktadır. Tasarım ve planlamayla birlikte peyzaj mimarlığında bir anabilim dalı konumunda olan bitki materyali konusunda var olan bu uzaklaşmanın nedenleri ayrıntılı olarak incelenmelidir. Diğer üniversitelerin bünyesinde yer alan peyzaj mimarlığı bölümlerinde de belirtilen konu üzerinde saptamalar yapılarak, konunun peyzaj mimarlığı akademik camiasının tümünü içine alan toplantı, sempozyum ve buluşmalarda tartışmaya açılması önerilmektedir.

Eğitimlerine yüksek lisans yaparak devam etmek isteyen öğrenci oranı %64.8'dir. Hem bu oran hem de yüksek lisans eğitimi için İnönü Üniversitesi Güzel Sanatlar ve Tasarım Fakültesi Peyzaj Mimarlığı Bölümü'nü tercih etmek isteyen öğrenci sayısındaki yüksek yoğunluk göz önüne alınarak, bölümdeki altyapı

olanaklarının lisansüstü eğitim gören öğrenciler de düşünülerek planlanması önem taşımaktadır. Örneğin lisansüstü öğrencilerin kullanımına sürekli açık bilgisayar ve özel sınıfların tesis edilmesi, lisansüstü eğitimde hedeflenen kalite artışı açısından önemlidir. Buna ek olarak, bölümün geleceğe yönelik altyapısal planlama çalışmalarında, özellikle bitki materyali konusunda çalışma yapmak isteyen lisansüstü öğrencilere yönelik, bitki laboratuvarları ve sera gibi unsurlara da yer verilmesi önerilmektedir.

Bu araştırma kapsamında, katılımcı yaklaşım temelinde, peyzaj mimarlığı eğitimi ve mesleği ile ilgili öğrenci görüş ve beklentilerinin tespit edilmesi amaçlanmıştır. Elde edilen veriler doğrusal açıdan değer taşıyabilmeleri amacıyla uygun istatistiksel yöntemlerle analiz edilerek yorumlanmaya çalışılmıştır. Ancak bu çalışmayla elde edilen sonuçlar üzerinden örneklem özelliğinden dolayı araştırma konusu evrenin tamamıyla ilgili yorum getirebilmek güvenilir bir istatistiksel yaklaşım olamayacaktır. Üniversiteler arasındaki coğrafi, idari ve genel niteliksel farklılıklar ile bu üniversitelerde öğrenim görmekte olan öğrenciler arasındaki olası kültürel ve sosyo-demografik farklılıklar nedeniyle bu araştırma kapsamında elde edilen tüm sonuç ve değerlendirmelerin etkisi, İnönü Üniversitesi Güzel Sanatlar ve Tasarım Fakültesi Peyzaj Mimarlığı Bölümü temelindedir. Bununla birlikte bu araştırmanın etkisi salt bu bölüm öğrencileri ile sınırlı olmasına rağmen, çalışmanın diğer üniversitelerde yapılacak benzer araştırmalara altlık oluşturabilme potansiyeline sahip olmasından dolayı da yaygın bir etki ve katma değere sahip olduğu belirtilebilir. Buna göre de konunun, gerek etki değerinin maksimize edilmesi, gerekse yeni yaklaşımlar katılabilmesi açısından, evrenin tamamından oluşturulacak bir örneklem üzerinde ele alınarak genel bir boyutta incelenmesi önerilmektedir.

Kaynaklar

1. Demir, M., Yıldız, N. D., Aytatlı, B., Göktuğ, T. ve Bulut, Y. 2011. Kadın peyzaj mimarlarının peyzaj mimarlığı mesleğinde yeri ve önemi. İnönü Üniversitesi Sanat ve Tasarım Dergisi. 1(2):125-33.
2. Gül, A., Örucü, Ö. K. ve Eraslan, Ş. 2011. Mezun peyzaj mimarlarının eğitim ve öğretimden beklentileri. SDÜ Orman Fakültesi Dergisi. 12:131-40.
3. Hendry, M. 1998. Portrait of a Visionary Emily Gibson, Landscape Designer 1887–1974. <http://www.aila.org.au/lapapers/papers/gibson/default.htm>. (Erişim tarihi: 01.09.2013).
4. Hoffman, M and Puchalski, W. 2004. Frederick Law Olmsted (1822-1903). The Art of Science Founders Hall:239. Integration of Knowledge 285.81. <http://www.autotech1.com/OlmstedPaper.pdf>. (Erişim tarihi: 01.09.2013).
5. Kesim, G. A ve Mansuroğlu, S. G. 2000. Ülkemizde Peyzaj Mimarlığı eğitimine yönelik bazı görüş ve öneriler. Peyzaj Mimarlığı I. Kongresi. Ankara, 19-21 Ekim, 547-554.
6. Likert, R. 1967. The Method of Constructing an Attitude Scale. Readings in Attitude Theory and Measurements. Ed. Martin Fishbein. John Wiley and Sons Inc., New York, USA. pp. 90-95.
7. ÖSYM, 2013. ÖSYS Yükseköğretim Programlarının Merkezi Yerleştirmedeki En Küçük ve En Büyük Puanları Kitabı. <http://www.osym.gov.tr/belge/1-19442/2013-osys-yuksekogretim-programlarinin-merk-ezi-yerlesti-.html>. (Erişim tarihi: 01.11.2013).
8. Özsoy, A. 1996. Hemşire öğrencilerinin mesleğe ilişkin görüşlerinin ileriye dönük incelenmesi, 7. Ulusal Hemşirelik Kongresi Bildiri Kitabı, Erzurum, 345-50.
9. Öztürk, M. ve Ergün, A. 2013. Peyzaja yeni akademik teşkilat önerisi. Peyzaj Mimarlığı 5. Kongresi. Adana, 14-17 Kasım, 1107-15.
10. Tezbaşaran, A. 1997. Likert Type Scale Development Guide. Turkish Psychological Association Publications, Ankara, 65 p.
11. TÜİK, 2013. Türkiye İstatistik Kurumu haber bülteni, Sayı: 10817. <http://www.tuik.gov.tr/PreHaberBultenleri.do?id=10817>. (Erişim tarihi: 14.10.2013).
12. Uzun, O. ve Kesim, G. A. 2008. 21. Yüzyılda Peyzaj Mimarlığı eğitimi. 150. Yılında Türkiye’de Ormancılık Eğitimi. III. Ulusal Ormancılık Kongresi. http://akademikpersonel.duzce.edu.tr/gunizkesim/bildiri/gunizkesim02.08.2010_20.29.32bildiri.pdf. (Erişim Tarihi: 01.09.2013)
13. Uzun, O., Köylü, P., Demir, Z., Müderrisoğlu, H., Karadağ, A. A., Aydın, Ş. Ö., Uzun, S., Girti, P. ve Kesim, G. A. 2009. 1. Ulusal Batı Karadeniz Ormancılık Kongresi Bildiri Kitabı, Özel Sayı(2):519-31.
14. Yıldız, N. D., Demir, M., Aytatlı, B. ve Göktuğ, T. H. 2011. Peyzaj Mimarlığı eğitiminde kadın. İnönü Üniversitesi Sanat ve Tasarım Dergisi. Özel Sayı(2):1074-83.