

# ERZİNCAN'DA OSMANLI DÖNEMİ HAMAMLARI

FUNDA NALDAN\*

## Giriş

Doğu Anadolu'da önemli yerleşim yerlerinden biri olan Erzincan'da Osmanlı döneminde pek çok yapı yanında hamamlar da yapılmıştır. Osmanlı döneminden dört hamam yapısı günümüze ulaşmıştır.

Erzincan tarihi ile ilgili çalışmalarda hamamlar ile ilgili bilgilere rastlanmaktadır<sup>1</sup>. Arşiv belgelerine göre, Erzincan'da ilk hamam kaydı 1530 yılı olarak geçmektedir<sup>2</sup>. Evliya Çelebi Erzincan'da Pir Kalem ile İskender Bey hamamları olmak üzere iki hamamdan bahsetmektedir<sup>3</sup>. Bu hamamlar günümüze gelememiş ve nerede oldukları tespit edilememiştir. 1803 yılına ait diğer bir kayıta Çadırcı hamamı Hacı Bey hamamından bahsedilmektedir<sup>4</sup>. 1871, 1875, 1894 tarihli salnamelerde Erzincan'da 6 hamam olduğu ifade edilmektedir<sup>5</sup>. Ancak Yüzbaşı Fuat tarafından 1904 yılında çizilen Erzincan şehir haritasında 5 hamamın varlığından haberdarız<sup>6</sup>. Bu hamamlar şunlardır:

1. Bey Hamamı
2. İskender Hamamı
3. Çadırcı Hamamı

\* Dr. Öğr. Üyesi, Erzincan Binali Yıldırım Üniversitesi, Eğitim Fakültesi, Güzel Sanatlar Eğitimi Bölümü, Erzincan/TÜRKİYE, fnaldan@erzincan.edu.tr

<sup>1</sup> Tahir Erdoğan Şahin, *Anadolu'nun Tarihi Akışı İçerinde Siyasi, Ekonomik, Sosyal ve Kültürel Açardan Erzincan Tarihi*, C.2, Erzincan: Erzincan Hayra Hizmet ve Dayanışma Vakfı Yayınları, 1987, 49-50, Abdülkadir Gül, Adem Başbüyük, *Bir Tarihi Coğrafya İncelemesi (Osmanlı'dan Cumhuriyet'e Erzincan Kazası)*, Erzurum: Salkamsöğüt yay., 2011, s. 125-127.

<sup>2</sup> B.A.TD.199, s. 30-31.

<sup>3</sup> Evliya Çelebi, *Seyahatname*. II. İstanbul: Yky yayınları, 2014, s. 205-209.

<sup>4</sup> V.G.M.A. Defter No.532/0, s. 0059, sr.0.

<sup>5</sup> 1871 Tarihli Erzurum Vilayeti Salnamesi, s. 147-152;1875 Tarihli Erzurum Vilayeti Salnamesi, s. 144-146; 1894 Tarihli Erzurum Vilayeti Salnamesi, s. 233.

<sup>6</sup> İsmail Hakkı Akansel, *Eski Erzincan'da Tarihi Kışla ve Askeri Yapılar*, Erzincan, 1999.

#### 4. Pir Kalem Hamamı

#### 5. Paşa Hamamı.

Şehirde ayrıca Mustafa Çavuş tarafından vakfedilmiş Gülabi Bey adlı hamamı olduğunu vakfiyesinden öğrenmekteyiz. Ali Kemali, harap olmuş bedesten duvarlarından alınan taşların hamamın onarımı sırasında kullanıldığından bahsetmektedir<sup>7</sup>. Kayıtlarda geçen diğer 3 hamam yapısı günümüze maalesef gelememiştir. Bu hamamlar Erzincan depremlerinde yıkılmış olmalıdır. Bu depremlerde şehir büyük zarar görmüştür. Doğal olarak şehrin gelişimini kültürel, ticarî ve toplumsal yapısını etkilemiştir. Günümüze gelen yapılardan olan Paşa hamamı, belli bir süre ahır olarak kullanılmış, günümüzde ise depo olarak kullanımını sürdürmektedir. Diğer bir örneğimiz olan Taşçı Hamamı, 2010 yılında valilik tarafından aslına uygun olmadan restore edilmiştir<sup>8</sup>. Çadırcı Hamamının da 2016 yılından bu yana restorasyonu devam etmektedir. İzzet Paşa hamamı 59. Topçu. Er Eğitim Tugayı içinde kaldığından ve içinde bulunduğumuz dönem dolayısı ile askeriye izin vermediğinden yapıya girilememiş, yapının ölçü ve fotoğrafları Erzincan İl Kültür ve Turizm Müdürlüğü arşivinden temin edilerek tanıtılmıştır.

Bu makalenin konusunu da Erzincan'da Osmanlı döneminde inşa edilmiş 4 hamam yapısı oluşturacaktır. Günümüzde bu hamamların hiçbirini kullanılmamaktadır. Yukarıda adı geçen arşiv belgeleri, tahrir defterleri, seyahatnamelere de dayanılarak esasen şehirdeki hamamların daha fazla olduğu anlaşılmaktadır. Günümüze kadar ayakta kalabilen hamamlar plan, mimari ve üslup bakımından ele alınmış olup 2 hamamın kitabesi olduğundan tarihi belli olup diğer ikisi ise tarafımızdan tarihlendirilmeye çalışılmıştır.

### 1. Çadırcı Şeyh Ahmed Hamamı (Hacı Ahmed Bey Hamamı)

Hamam, Erzincan Kalesi'nin giriş kapısı yakınlarında bulunmaktadır. Halk arasında *Çadırcı hamamı* olarak geçmektedir. Hamam, eski Gerek Gerek Mahallesi olarak bilinen yerde bulunmaktadır. Tek hamam şeklindeki yapının soğukluk girişi

<sup>7</sup> Ali Kemali, *Erzincan Tarihi, Coğrafi, Toplumsal, Etnografî, İdari, İhsai İnceleme Araştırma Tecrübesi*, İstanbul, 1992, s. 224-225

<sup>8</sup> Günümüzde restoran olarak işletilen hamam onarılarak daha iyi koşullarda yeniden kullanılmak istenmiştir. İç mekânın özgün halinde duvar örgüsünü yansıttığı ancak çimento siva ile sıvanarak kapatıldığı görülmektedir. Yapının bütününe hiç uymayan duvarlar, belirli bir seviyeye kadar granit ile kaplanmış, aynı şekilde yerlerde bu malzeme ile döşenerek adeta yeni bir mekan oluşturulmuştur. Örtüler de sıvanarak kapatılmıştır.

üzerinde inşa ve tamir kitabeleri bulunmaktadır. Hamamın Çadircı Şeyh adında biri tarafından yaptırıldığından bahsedilmekle<sup>9</sup> birlikte 16. yy. başlarında hamamın 2800 akçayı bulan yıllık mukataası Pir Mehmed sipahinin oğlu Cemaleddin Çelebi tarafından *Ravza-i Mutahhara* vakfedildiği de belirtilmiştir<sup>10</sup> Bu kitabelere göre<sup>11</sup>; hamam Mahmud oğlu Şeyh Ahmed tarafından 1548 yılında inşa ettirilmiş ve Murtaza Bey tarafından 1677-78 tarihinde onarımı yaptırılmıştır.

Arapça. boyutlarında 30x50 cm. boyutlarında 2 satırlık inşa kitabesinin okunuşu;

*Buniye Hâze'l - hamam Bi-avnullahi'l-vedûd*<sup>12</sup>

*Abduhu Şeyh Ahmed Bin Mahmud Tarih Sene 955/M.1548-49* (Foto.4) şeklindedir.

*Türkçe açıklaması: Bu hamam Mahmud oğlu Şeyh Ahmed tarafından 1548-49'da yaptırılmıştır.*

İnşa kitabesinin hemen üzerinde bulunan 30x60 cm. boyutlarında 2 satırlık tamir kitabesi;

*Mir Liva-yn Kızılcan Murtaza Bey Hazreti etti bu hamamı tâmir ruhuna hak rahmeti,*

*Ta Medine ehline varınca ıcazet eyledi dedi tarih ide "Cennette Yasin İzzeti"*<sup>13</sup> *sene 1088/M.1677-78* olarak geçmektedir (Foto.4).

*Türkçe açıklaması: Kızılcanlı Murtaza Bey tarafından hamam H.1088 yılında tamir ettirmiştir. Medine'ye gidince ebced hesabı ile tarih düşürme mısrasını yazarak H.1088 yılını denk getirmiştir.*

Bir başka kayıta Çadircı Hamamı'nın, 1591 yılında Şeyh Ahmed tarafından Hz. Peygamberin ruhu için vakfedildiği geçmektedir<sup>14</sup>. Vakıflar Arşivinde de 1803 yılına ait kayıta Çadircı Hacı Ahmed Bey hamamından bahsedilmektedir<sup>15</sup>. Hamam günümüzde halk arasında da Çadircı hamamı olarak geçmektedir. Çeşitli onarımlar geçiren hamam son olarak 1939 depreminde büyük ölçüde

<sup>9</sup> Halil Koşar, "Eski Erzincan Şehrinde Günümüze Kadar Gelmiş Bazı Eserler (Çadircı Hamamı)", Erzincan Mengüceli Dergisi, II, S. 16, Erzincan, 1981, s. 26-27. Haldun Özkan, "Eski Erzincan'da Çadircı hamamı", Uluçam Armağanı, Ankara, 2008, s. 208.

<sup>10</sup> Şahin, *a.g.e.*, s. 49, Özkan, *a.g.m.*, s. 208.

<sup>11</sup> Kitabeleri okuyan Sayın Prof. Dr. Hamza Keleş'e teşekkür ederim.

<sup>12</sup> Vedûd: pek ziyade muhabbetli, pek müşfik (Allah'ın sıfatlarından biridir).bkz. Ş. Sami, *Kâmûs-ı Türkî*, İstanbul, 1992, s. 1489.

<sup>13</sup> Ebced hesabı ile "Cennette Yasin izzeti" ifadesi H.1088 tarihine tekabül etmektedir.

<sup>14</sup> Gül, Başbüyük, *a.g.e.*, s. 126.

<sup>15</sup> V.G.M.A. Defter No.532/0, s. 0059, sr.0.

harap olmuş, bir süre boş kaldıktan sonra 2016 yılında Erzincan İl Özel İdaresi tarafından restore edilmeye başlanmıştır. Günümüzde kullanılmayan hamam iyi durumdadır.

Yapı, dikdörtgen bir alan üzerine kurulmuş olup kuzey-güney doğrultuda uzanmaktadır. Hamam, kuzeyden güneye doğru soğukluk, ılıklik, sıcaklık ve külhan bölümlerinden oluşmaktadır (Çizim 1). Ilıklık ve sıcaklık bölümlerine göre daha hacimli olan soğukluk kısmı sekizgen kasnak üzerine oturan kubbe ile örtülmüştür. Kubbede üç sıra aralıkla kirpi saçakla hareketlilik sağlanmıştır. Soğukluğun kademeli yüksekliğine rağmen ılıklik ve sıcaklık bölümü bütünüyle masiftir. Doğu cephedeki giriş kapısının yanında açılan pencere sonradan genişletilerek insan tahribatı ile girişe dönüştürülmüştür. Ancak sonradan açılan bu giriş, yapıda devam eden restorasyonda asıl fonksiyonu olan pencereye kavuşmuştur. Kubbe ve tonozların üzerini yer yer ot kaplamıştır. Doğu cephede üst tarafta cephenin ortasında yapılmış kaş kemerli aydınlatma nişi bulunmaktadır (Foto.1).

Soğukluğa yapının doğu cephesinin kuzey ucundan basık kemerli düzgün kesme taş söveli giriş ile ulaşılmaktadır (Foto.3). Ayrıca giriş yüzeysel sivri kemerle kuşatılmıştır. Soğukluk bölümü, 10.10x10.25 cm. boyutlarında kare mekanlı olup tuğladan örülmüş kubbe ile örtülmekte ve ferah bir mekan etkisi yaratmaktadır (Foto.5). Bu bölümde içleri mukarnaslarla doldurulmuş pandantiflerle kubbeye geçiş sağlanmıştır (Foto.6-8). Soğukluğun ortasında havuz olduğu izlerinden anlaşılma ile birlikte günümüze kadar gelememiştir (Foto.7). Soğukluğun güney yönünden sivri kemerli dar bir kapı ile ılıklik bölümüne geçilmektedir.

Ilıklık 3.95x7.30 cm. boyutlarında dikdörtgen biçimli bir mekandır. 9 ışık gözlü bu bölümün üzeri tonoz ve kubbe ile örtülmüştür. Üst örtü kemerle ikiye bölünmüş, batıdaki 3.95x4.20 cm. boyutlarındaki alan beşik tonozla, 3.10 x3.95 cm. boyutlarındaki alan ise kubbe ile örtülmüştür. Doğusundaki kubbe ile örtülü olan bölümün tuvalet olduğu düşünülmektedir. Burası sonraki yıllarda büyük tahribat görmüştür. Ilıklık bölümü, kubbede açılan çok sayıda ışık gözü ile aydınlatılmıştır.

Ilıklık bölümünden sıcaklığa yuvarlak kemerli geçişten girilmektedir (Foto.9). Mekan, 10.80 x 10. 80 cm. boyutlarında olup kare planlıdır. Bu bölümün üzeri kubbe ile örtülmüştür. Soğukluk bölümünde olduğu gibi burada da kubbeye mukarnas dolgulu pandantiflerle geçilmiştir. Sıcaklık bölümü merkezi kubbenin etrafına aksiyal olarak yerleştirilen dört eyvan ve köşelerdeki halvet hücrelerinden

oluşan plan şemasına sahiptir<sup>16</sup>. Ortadaki mekanı örten kubbeye göre daha küçük ve basık halvet hücreleri kubbelerine geçiş ise tromplarla sağlanmıştır. Kubbede 41 ışık gözü açılmıştır. Kuzeydeki giriş eyvanı hariç, diğer üç eyvan buldukları yöne doğru şekillenmiş, zeminden belli yükseklikteki sekilere sahip olup her birinin üzerine taş kurna konulmuştur. Bu kurnalardan günümüze gelebilenler sade bir şekilde taş malzemenen yapılmıştır. Ayna taşlarında sıcak ve soğuk su muslukları için delikler vardır. Sıcaklığın ortasında bulunan sekizgen göbek taşının 4 yanındaki küçük su kanalı ile eyvan ve hücrelerden gelen suların dışarı atılması sağlanmıştır.

Su deposu, yapının güneyindedir ve doğu-batı doğrultusunda dikdörtgen biçimli olup beşik tonoz ile örtülmüştür. Su deposunun altında ocak ağzının açıldığı, külhan bölümü bulunmaktadır. Ancak bu bölüm toprakla kapandığı için sadece duvardaki kemerli açıklığın bir bölümü görülmektedir. Duvarları yıkıldığından hamamın en çok bu bölümü harap olmuştur.

Hamamın duvarlarında yer yer sıva izleri olsa da bunların orijinal olmadığı kanaatindeyiz. Beden duvarlarında moloz taş, giriş ve pencere sövelerinde kesme taş, kubbelerde tuğla malzeme kullanılmıştır.

Korunması gereken kültür varlığı olarak 28. 04. 1988 tarihinde tescil edilen yapı halen ayaktadır.

## 2. İzzet Paşa Hamamı

Hamam, günümüzde merkez 59.Topçu Er. Eğitim Tugayı içerisinde bulunmaktadır. Kurul tarafından ılık bölümüne giriş kapısı üzerinde yapının inşa kitabesi olduğu ve bu kitabeye göre hamamın Erzurum Beylerbeyi Müşir İzzet Paşa<sup>17</sup> tarafından 1869 yılında yaptırıldığı anlaşılmaktadır.

İzzet Paşa'nın Eski Erzincan yaptırmış olduğu bir de cami<sup>18</sup> de bulunmaktaydı. Ancak 1939 depreminde cami yerle bir olmuştur.

Hamam günümüze gelinceye kadar pek çok onarım geçirmiştir. Kuzey ve batı bölümlerinin önüne sonradan değişik amaçlarla kullanılan binalar

<sup>16</sup> Bu tipolojiye göre hamamların sıcaklık plan şemaları 12. ve 13. yy.dan itibaren en çok uygulanan dört eyvanlı ve köşe hücreli tipten oluşan düzenlemedir. Daha detaylı bilgi için bkz. Eyice, 1960, 99-120.

<sup>17</sup> İzzet Paşa, Haşim Osman Paşa'nın oğludur. Erzincan'da 1798-99'da doğdu. 1849'da Hakkari ve Van valisi olup 1850 yılında ayrılmıştır. 1850-52 yılları arasında Cidde valisi olup 1854'te azledilmiştir. 1867 yılında Sivas valisi olup 1879'da ayrılmıştır. 1883-84 yılında Edirne valisi olup 1893 yılında vefat etmiştir. Bkz. Mehmet Süreyya, *Sicill-i Osmani*, C.3, İstanbul: Tarih Vakfı Yurt Yayınları, 1996, s. 845.

<sup>18</sup> Funda Naldan, *Erzincan İli Cami Mimarisi*, Gazi Üniversitesi Sosyal Bilimler Enstitüsü, Yayınlanmamış Doktora Tezi, Ankara 2016, s. 730-740.

yapılmıştır (Foto.10). Cephelerdeki çimento harç sıvalar, soğuklukta açılan kapı ve merdivenlerden yapının kısmen özgünlüğünün zedelendiğini söyleyebiliriz. Yapının iç mekanı tamamen beyaz badanalıdır.

Tek hamam olarak inşa edilen yapının dikdörtgen kütlesi kuzey-güney doğrultusunda uzanmaktadır. Hamam ve külhan bölümüne giriş batı cepheden sağlanmaktadır (Foto.11). Doğu cephede ılık bölümünden girişi sağlanan tuvalet dışı doğru taşıntı yapmıştır.

Hamamda kare bir soğukluk, güneye doğru ılık, sıcaklık, su deposu art arda yerleştirilmiştir. Örtü düzeni olarak soyunma yerinde ahşap tavan, ılık kısmında küçük üç kubbe, dört eyvanlı ve köşe hücreli sıcaklık orta mekân kubbe, eyvanlar beşik tonoz ve hücreler kubbe ile örtülüdür. Güney cephe boyunca uzanan su deposu beşik tonoz ile örtülüdür. Hamamın girişi, soğukluğun kuzeybatısına yerleştirilmiştir. Giriş kapısının olduğu kısma sonradan ön mekan yapılmıştır. Cephelerde hareketlilik yoktur. Hamamın duvarlarında yer yer görülen sıva izleri onarımlar sırasında yapılmış olmalıdır.

Plan itibariyle hamam, klasik düzende soğukluk, ılık, sıcaklık ve külhan kısımlarından meydana gelmektedir (Çizim 2). 41.45x15.10 cm. boyutlarında dikdörtgen bir alan üzerine kurulmuş, kuzey-güney doğrultuda uzanmaktadır.

Düz ahşap tavanla örtülü soğukluk kısmı 12.80x13.10 cm. boyutlarında olup geniş ve ferah bir mekândır (Foto.12). Ilık ve sıcaklık kısımları soğukluk bölümünün çatı seviyesinden daha alçakta kalmıştır. Soğukluk esasen hamamın genel kütesine hakimdir. Soğukluğun kuzeybatısına yerleştirilen basık kemerli 1.00x1.50 cm. boyutlarındaki kapı açıklığı düzgün kesme taş sövelidir. Girişi dikdörtgen bir çerçeve içine alan profilli bordür kapıyı çevrelemiştir. Ahşap çatı ile örtülü soğukluk 60x60 cm. boyutlarında 14 ahşap ayak tarafından desteklenmektedir. Orta, güney ve batı yönde bulunan ahşap direkler, kare biçimli ahşap kaidelere oturmaktadır. Soğukluğun dört yanında 2, 5 cm. genişliğinde soyunma sekileri bulunmaktadır. Soğukluğun kuzey ve batı cephelerine askeriye tarafından yapılan müdahalelerle açılan kapılar bulunmaktadır. Bu kapıların kuruldan alınan bilgilere göre hamamın kuzey ve batısındaki ek binalara geçişi sağladığı anlaşılmaktadır. Ancak bu kapıların açıldığı ek binalar sonradan kaldırılınca kapılarda duvarla örülerek kapatılmıştır. Bu bölümün duvarları çimento harç ile sıvandığından özgünlüğü zedelenmiştir.

Güney duvarı ortasında 1.00 cm. genişliğindeki kapıdan 3.70x12.80 cm. boyutlarındaki ılıklık kısmına girilmektedir. ılıklığın doğusunda kapı ile açılan tuvalet bölümü yer almaktadır. Mekân, kuzey-yönde atılan kemerlerle üç bölüme ayrılmış olup pandantiflerle geçiş sağlayan üç kubbe ile örtülüdür (Foto.13).

ılıklık kısmının güney duvarı ortasında 1.00 cm. genişliğindeki basık kemerli kapı ile 12.65x12.85 cm. boyutlarındaki sıcaklık bölümüne geçilir. Sıcaklık bölümü merkezi kubbenin etrafına aksiyal olarak yerleştirilen dört eyvan köşe halvet hücreli plan şemasına sahiptir. (Foto.14) 3.70x3.80 cm. boyutlarındaki halvet hücreleri ve ortadaki mekânı kubbe örtmektedir. Kubbe eteği sade bir silme ile kuşatılmıştır. Kubbeli ana mekânın etrafına yerleştirilen eyvanlar beşik tonoz ile örtülü olup beyaz badana ile boyanmıştır. Köşelerdeki halvet hücrelerine basık kemerli kapılardan girilmektedir. Orta mekânı örten kubbeye göre daha küçük ve basık olan hücre kubbelerine tromplarla geçiş sağlanmıştır. Orta mekânda onikigen göbek taşı bulunmaktadır.

Güneydeki eyvanın güney duvarı ortasına açılan açıklıkla su deposu irtibatlandırılmıştır. Dikdörtgen planlı beşik tonoz ile örtülü su deposunun arkasında sivri kemerli külhan açıklığı bulunmaktadır.

Yapıda inşa malzemesi olarak duvarlarda moloz taş, kapı, kemer sövelerinde kesme taş, üst örtüde tuğla malzeme kullanılmıştır. İç mekânın duvar ve örtülerine beyaz badana yapılmıştır.

### **3. Nafiz Paşa Hamamı**

Hamam, Erzincan Kalesi yakınlarında eski Beybağı Mahallesi'nde bulunmaktadır (Harita 1). Günümüzde hamamın hemen yanından çevre yolu geçmektedir. Halk arasında *Paşa Hamamı* olarak da bilinmektedir. Hamam harap durumda olup bu yolun yapılması ile birlikte yapı yıkılmaya daha çok yaklaşmıştır.

Yapılan incelemelerde yapı ile ilgili arşiv kaydına ve herhangi bir kitabeyle rastlanmamıştır. Çadırcı hamamına oldukça yakın inşa edilen hamamın sıcaklık mekan düzenlemesi benzerlik gösterir. Hamamın diğer bölümlerinde tarihlenmeye yardımcı olabilecek herhangi bir detay bulunmamaktadır. Ancak, taşrada geç dönemlerde yapılan hamamların soğukluk bölümlerinde düz ahşap tavan kullanılmıştır. Plan ve mimari özellikleri ile mahalle hamamı olan Paşa hamamı 19. yy. tarihlendirilebilir.

Çifte hamam olarak inşa edilen hamamın kuzey cephesi ekseninde yıkılmış soğukluk bölümü vardır. Beden duvarları ve üst örtüsü yıkıldığından bu bölümün cephe ve üst örtüsü hakkında detaylı bilgiye sahip değiliz. Ancak, Şinasi Uğurlu (76)<sup>19</sup>, bu bölümün 1960lı yıllara kadar ayakta olduğunu ifade ederek doğusunda erkekler, batısında kadınlar bölümünün ve düz ahşap tavan ile örtülü olduğunu söylemiştir. Cephelerde hareketlilik yoktur. Ilıklık bölümlerinde üstte küçük bir mazgal pencere açılmıştır. Kubbelerin üzerini ot kaplamıştır. Günümüzde harap durumda olan hamam bir süre ahır ve depo olarak kullanılmış ve halen depo olarak kullanılmaya devam etmektedir.

Hamam, kuzey-güney doğrultusunda uzanan 20.00x24.60 cm. ölçülerinde dikkörtgen küleyle sahiptir (Çizim 3). Bu külenin doğu kısmında erkekler, batı kısmında kadınlar bölümü bulunmaktadır (Foto.15)<sup>20</sup>. Hamamın erkekler ve kadınlar bölümünün her biri 12.30x20.00 cm. boyutlarındadır. İki bölümde de sırası ile soğukluk, ılıkık, sıcaklık ve su deposu bulunmaktadır. Soğukluk, düz ahşap tavan ile ılıkık ve su deposu beşik tonozla, sıcaklık ve halvet hücreleri ise kubbe ile örtülüdür. Soğukluk bölümü günümüzde yıkılmış bir vaziyettedir (Foto.15). Ilıklık ile arasında kalan duvar ayaktaadır. Bu duvarda erkekler kısmının girişi soğukluğun doğusunda, kadınlar kısmının girişi batısında yer almaktadır. Soğukluk yıkıldığından bu kapılar günümüzde doldurularak iptal edilmiş, özgünlüğünü bu nedenle kaybetmiştir. Hamamın moloz taştan örülmüş duvarlarında pencere açıklığı bulunmamaktadır. Doğu ve batı cephelerde yer alan su deposuna açılan kapılar sonraki yıllarda çimento harç ile sıvanarak kapatılmıştır (Foto.16).

Kuzey cephenin batı köşesinden açılan 70 cm. genişliğindeki bir girişle kadınlar bölümünün ılıkığına girilmektedir. Kuzeybatı cephe boyunca her iki bölümün de ılıkığı önünde ahşap soğukluk bölümü olduğu kalan izlerden anlaşılmaktadır. 10.30x3.50 cm. boyutlarındaki dikkörtgen biçimli ılıkığın doğusu tuvalet olarak düzenlenmiştir. Ilıklığın örtüsü beşik tonozdur. Tonozda bulunan çok sayıda ışık gözleri ile mekan aydınlatılmıştır. Mekanın batısında 37 cm. yüksekliğinde seki uzanmaktadır.

Ilıklık bölümünden 70 cm. genişliğinde derin bir koridorla sıcaklık bölümüne geçilmektedir (Foto.20). Bu mekan 10x10 m. boyutlarında kare planlı olup üzeri kubbe ile örtülmüştür (Foto.19). Sıcaklık her ekseninde birbirine simetrik olarak

<sup>19</sup> Hamam günümüzde Şinasi Uğurlu (76)'nın özel mülkiyetindedir.

<sup>20</sup> Şinasi Uğurlu tarafından alınan bilgiye göre hamamın doğusunu erkekler, batısını kadınlar kullanmıştır.



düzenlenmiştir. Dört yönde 3.80 cm. genişliğinde ve 2.50 cm. derinliğinde eyvan ve dört köşede 2.50x2.50 cm. boyutlarında halvet hücreleri bulunmaktadır. Bu hücrelerin üst örtüsü de kubbedir. Kubbe eteği kaval silme ile çevrilmiştir. Kubbeli mekânın dört yönündeki eyvanların sivri kemerleri kesme taştandır. Köşedeki halvet hücrelerine yuvarlak kemerli kapı açıklıklarında girilmektedir. Orta mekânı örten kubbeye göre halvet hücreleri kubbeleri daha basık ve küçüktür. Ilıklık girişine denk gelen eyvan hariç, diğer eyvan ve hücrelere üçer kurna yerleştirildiği ayna taşlarından anlaşılmaktadır. Günümüzde kurnalar yerinde değildir. Halvet hücrelerinin kapıları 0.75m. genişliğinde ve 0.75 m. derinliğinde dar ve derin tutulmuştur. Sıcaklık bölümünün ortasına sekizgen bir göbek taşı yerleştirildiği kalan izlerden anlaşılmaktadır. Sıcaklık mekânı ve halvet hücreleri kubbelerde yer alan az sayıdaki ışık gözleri ile aydınlatılmıştır.

Yapının erkekler bölümüne de kuzeydoğu köşedeki cepheden giriş sağlanmaktadır. Kadınlar bölümündeki plan şemasının aynısı burada uygulanmıştır. Girişte kadınlar bölümünde olduğu gibi sırası ile soğukluk, ılık ve devamında dört eyvan ve dört köşe halvet hücreli sıcaklık bölümü yer almaktadır.

Su deposu, doğu-batı doğrultusunda yapının güneyinde dikdörtgen planlı ve beşik tonoz ile örtülüdür. Su deposunun altında ocak ağızının açıldığı, külhan bölümü bulunmaktadır. Ancak bu bölüm toprakla kapandığı için sadece duvardaki kemerli açıklığın bir bölümü görülmektedir (Foto.17). Güneyde yer alan su haznelerinden her iki bölüme de ayrı ayrı sıcak su verilmekteydi. Cephenin güneydoğu ve güneybatı köşesinden açılan kapılar ile su deposuna girilmektedir (Foto.18). Günümüzde bu kapılar duvar ile örülerek kapatılmıştır. Ayrıca hamamın güneybatı cephesine sonradan bir kapı daha açılmıştır.

Hamamda malzeme olarak beden duvarlarında moloz taş, örtüde tuğla kullanılmıştır.

Yapı, 28.04.1988 tarihinde korunması gereken kültür varlığı olarak tescil edilmiş, günümüzde harap bir halde kaderine terkedilmiştir. Erzincan'daki tüm yapıların zarar gördüğü 1939 depreminde bu yapı da önemli oranda harap olmuştur. Nafiz Paşa Hamamı en yakın zamanda restorasyon beklemektedir.

#### **4. Taşçı Hamamı**

Eski Erzincan yerleşiminde Orman Fidanlık Müdürlüğü'nün hemen yanındadır. Günümüzde kitabesi olmayan yapının tarihi ve banisi bilinmemektedir.

Herhangi bir arşiv kaydına da rastlanmayan yapı plan ve mimari özelliklerinden hareketle 19. yüzyıla tarihlendirilebilir.

Tek hamam olarak inşa edilen yapının dikdörtgen kütlesi 15.70x38.20 cm. boyutlarında kuzey-güney doğrultusunda uzanmaktadır (Foto.21). Hamam duvarları moloz taş ve aralarda üç sıra tuğla ile örülmüş, köşelerde de kesme taş ile örtüde tuğla kullanılmıştır (Foto.22). Hamam, kareye yakın bir soğukluk, kuzeyden güneye doğru ılıklik, sıcaklık ve külhan bölümlerinden meydana gelmektedir. Örtü düzeni olarak, soğuklukta ahşap tavan, ılıklikta üç kubbe, dört eyvanlı ve köşe hücreli sıcaklık bölümünde orta mekanda ve hücrelerde kubbe, eyvanlarda beşik tonoz kullanılmıştır. Güney cephe boyunca uzanan dikdörtgen planlı su deposu beşik tonoz örtülüdür. Yapıya giriş, doğu cephenin güney ucunda 1 m. genişliğindeki kapıdan sağlanmaktadır. Bu kapı soğukluğa açılmaktadır (Çizim 4).

Düz ahşap tavan ile örtülü soğukluk 12.50x13.70 cm. boyutlarında olup kareye yakın bir mekandır (Foto.24). Genel olarak hamamın diğer bölümlerine daha hakim durumdadır. Bu bölüm onarımlarla tamamen yenilenmiştir. Olması gereken soyunma sekileri kaldırılmış, ortada sonradan yapılan havuz yer almaktadır. Özgün halinde de havuz olması yüksek bir ihtimaldir. İç mekan zemin ve duvarlar belli seviyeye kadar mermer ile kaplanmıştır. Duvarlar ve örtü sistemleri de beyaz boya ile boyanmıştır. Buranın güneyinde 1.00 x1.20 cm. boyutlarındaki dar ve derin basık kemerli kapıdan ılıkliğe geçilmektedir (Foto.25). Bu mekanın kuzey ve güney taraflarına son onarımda tuvaletler yapılmıştır. Mekanın orijinalinde İzzet Paşa hamamında da olduğu gibi tuvalet kapıları üzerindeki kemer izlerinden iki kemerle üç bölüme ayrıldığı anlaşılmaktadır. 3.50x13.70 cm. boyutlarındaki dikdörtgen planlı ılıklik üç kubbe ile örtülüdür. Kubbelere tromplarla geçiş sağlanmıştır. Kubbelere açılan ortada yıldız şeklinde ve kenarlardaki ışık gözleri ile ılıklik aydınlatılmıştır.

ılıklik bölümünün güney duvarı ortasında 1 m. genişliğindeki basık kemerli kapıdan dört eyvan ve dört köşe hücreli plan şemalı 12.70x13.70 cm. boyutlarındaki sıcaklık bölümüne geçilir (Foto.26-28). Sıcaklık eksenlerinde birbirine simetrik olarak düzenlenmiştir. Eyvanlar beşik tonoz ile örtülüdür. Halvet hücreleri ve orta mekan kubbe ile örtülüdür. Kubbede açılan yıldız şeklindeki ışık gözleri ile sıcaklık aydınlatılmıştır (Foto.29). Kubbeli ana mekanın eksenlerine yerleştirilen eyvanların ön yüzündeki sivri kemerler düzgün kesme taştan yapılmıştır. Sıcaklığın çapraz eksenlerine yerleştirilen halvet hücrelerinin kapıları

dar ve derin tutulmuştur (Foto.27). Bu hücreleri örten kubbelerle tromplarla geçiş sağlanmış olup kubbeler küçük ve basıktır. Batı yöndeki eyvandan açılan açıklık ile su deposu irtibatlandırılmıştır. Sıcaklık bölümünün ortasına sekizgen göbek taşı yerleştirilmiştir.

Mekanın güneyindeki halvet hücresinden sonradan açılan kapı ile su deposuna geçilmektedir. Su deposu, doğu-batı doğrultusunda yapının güneyinde 3.50x13.70 cm. boyutlarında dikdörtgen planlı beşik tonoz ile örtülmüştür. Tonozda açılan ışık gözleri ile mekan aydınlatılmıştır. Su deposunun altında ocak ağzının açıldığı, külhan bölümü bulunmaktadır. Ancak bu bölüm toprakla kapandığı için sadece duvardaki kemerli açıklığının bir bölümü görülmektedir (Foto.23).

Yapı, 29.04.1991 tarihinde korunması gereken kültür varlığı olarak tescil edilmiştir. Erzincan'daki tüm yapıların zarar gördüğü 1939 depreminde bu yapı da önemli oranda harap olmuştur. Bir süre boş kalan hamam 2010 yılında valilik tarafından restore edilerek restoran olarak kullanıma açılmıştır.

## 5. Değerlendirme ve Karşılaştırma

Erzincan hamamları yapılan tarihlemelere göre 16.-19.yy.lardan kalan yapılardır. En erken örnek 1548 tarihli Çadırcı hamamıdır. Bu yapı 16.yy.ın hamam mimarisi özelliklerini yansıtmaktadır. İzzet Paşa hamamı 1869'da inşa edilmiş, diğer hamamlarda 19.yy.a tarihlendirilmiştir.

Erzincan hamamlarının girişleri basık kemerli sade bir görünüme sahiptir. Üç hamam tek<sup>21</sup> (Çadırcı, İzzet Paşa, Taşçı hamamı), biri çifte hamam<sup>22</sup> (Nafiz Paşa hamamı) olarak yapılmıştır. Hamamlarda soğukluk, ılıkılık, sıcaklık ve külhan bölümleri aynı eksende ard arda sıralanmıştır. Sıcaklık düzenlenişleri aynı olsa da mekânlarda ölçü farklılıkları vardır. Sıcaklık mekânlarına göre; Çadırcı hamamı 10.20x10.80 cm., İzzet Paşa hamamı 12.65x12.85 cm., Nafiz Paşa Hamamı 10.00x10.00 cm., Taşçı hamamı 12.70x13.70 cm. boyutlarındadır. Sıcaklık mekân ölçüleri aşağı yukarı birbirine yakındır. 3.80x4.10 cm. boyutlarındaki halvet hücresi ve 4.10 cm. genişliğindeki eyvanları ile Taşçı hamamının sıcaklık mekânının diğer hamamlara göre daha büyük boyutlu olarak yapıldığını söyleyebiliriz. Ölçü, süsleme, örtü sistemi dışındaki diğer özellikler Selçuklu ve Osmanlı dönemlerinde aynıdır. Esasen Selçuklu ve Osmanlı hamamlarında soğukluk, ılıkılık, sıcaklık

<sup>21</sup> Tek hamamlarda günün belli saatlerinde dönüşümlü olarak kadınlara veya erkeklere hizmet verir.

<sup>22</sup> Çifte hamamlar tam gün hem erkeklere hem de kadınlara hizmet verir.

bölgeleri ile bir bütün halinde düşünecek olursak hiçbir hamamın bir diğerine benzemediğini görürüz.

Hamamların soğuklukları kareye yakın biçimlidir. Yapıların soğukluk mekân ölçüleri birbirine yakındır. Kubbe ile örtülü olan tek örnek Çadırcı hamamıdır. Soğukluğun 15. yy.dan sonra kubbe ile örtülmeye başladığı ve yine kubbeye fener açıldığı bilinmektedir. Emir Süleyman (14.yy.)<sup>23</sup>, Diyarbakır Çardaklı (15. yy.), Bursa Demirtaş (15.yy), Karaman Sekiz Çeşme (15.yy.), Sivas Meydan (16. yy.), Afyon Kasım Paşa (16.yy.)<sup>24</sup>, Çorum Ali Paşa hamamı (1573)<sup>25</sup> soğukluk mekânının kubbe ile örtülü olduğu ve aydınlık fenerli iyi birer örneklerdir. Nafiz Paşa hamamı soğukluğu tamamen yıkılmıştır. Şinasi Uğurlu, buranın 1960lı yıllara kadar ayakta olduğunu ve yapının moloz taş duvarlar üzerine oturan düz ahşap tavanla örtülü olduğunu belirtmektedir. Bu bilgiden Nafiz Paşa hamamının üst örtüsünün ahşap ayaklarla desteklenen düz ahşap tavanla örtülü olduğu anlaşılmaktadır. Taşçı ve İzzet Paşa hamamlarının da aynı şekilde üst örtüye sahip oldukları bilinmektedir. Bu tavanlar ahşap ayaklar tarafından desteklenmiştir. Günümüzde en iyi örneği İzzet Paşa hamamı soğukluğu yansıtmaktadır. Tavan, 14 ahşap ayak tarafından desteklenmiştir. Diğer hamamlarda da benzer durum söz konusu olmalıdır. Anadolu Türk hamam yapılarının 12.14 yy. örneklerinde soğukluk mekânlarının örtüsünün genellikle ahşap kirişlemeli tavan veya tonoz ile örtülü olduğu bilinmektedir. 14.yy.dan sonra bu mekânlar kubbe ile örtülü olmaktadır. İncelenene örnekler içinde 19.yy. a tarihlendirilen hamamlarda 12.-14.yy. a ait gerek arşiv kaydı gerekse plan ve mimari özellik göstermediğinden dolayı bu yapılar geç dönemlerde ahşap kirişlemeli tavan geleneğinin devam etmiş örnekleri olarak karşımıza çıkmaktadır. Bu tipin Anadolu'da en eski örneği Ani Menüçehr (9.-12.yy.)<sup>26</sup> olduğu bilinmektedir.

1548 tarihli Çadırcı hamamı Türk hamamları içinde soğukluk, ılıklik ve sıcaklık mekanları ile İznik Hacı Hamza Hamamı erkekler kısmı (14.yy.)<sup>27</sup>, Zile

<sup>23</sup> Ernst Diez, Oktay Aslanapa, M. Mesut Koman, *Karaman Devri Sanatı*, İstanbul, 1950, s. 49, Yılmaz Önge, *Anadolu'da XII-XIII Yüzyıl Türk Hamamları*, Ankara, 1995, s. 22.

<sup>24</sup> *Türkiye'de Vakıf Abideler ve Eski Eserler*, C.II, Ankara, 1986, s. 137-139, Önge, *a.g.e.*, s. 19-26

<sup>25</sup> Mahmut Akok, "Çorum'da Ali Paşa Hamamı", *Arkitekt*, C. 28: 250, 1955. 87.

<sup>26</sup> Kemal Balkan, "Ani'de İki Selçuklu Hamamı", *Anadolu (Anatolia)*, C.XI, Ankara, 1970, s. 39-57. Önge, *a.g.e.*, s. 111-120.

<sup>27</sup> Kemal Ahmet Aru, *Türk Hamamları Etüdü*, İstanbul, 1949, s. 134., Katharina Ottodorn, *Das Islamische Iznik*, Berlin, 1941, s. 94., Ali Saim Ülgen, "İznik'te Türk Eserleri", *Vakıflar Dergisi*, I, Ankara, 1938, s. 68-69, Önge, 1995, s. 121-130, 234.

Yeni Hamam (15.yy)<sup>28</sup>, Nişancı<sup>29</sup> ve Tokat Yörgüç Paşa Hamamı<sup>30</sup> ile benzerlik gösterir.

Anadolu'da erken dönemlerden beri yapılan ve 16. yüzyıla kadar kullanılan mekanlardan biri de aralıktır. 12.-13. yüzyıllardaki hamamlarda soğukluktan ılıklığa geçerken aralık mekanı bulunmaktadır<sup>31</sup>. İncelenen Erzinca hamamlarında soğukluktan doğrudan ılıklığa geçilmektedir. Aralık olabilecek bir mekan yoktur. İlıkıklar, hamamların kuruluş doğrultusuna paralel olarak uzanmakta ve enine dikdörtgen planlı olup içlerinde en büyük hacimli olanı 13.70x 3.50 m. boyutları ile Taşçı hamamı ılıkığıdır. Üst örtüleri, Çadircı ve Nafız Paşa hamamında beşik tonoz, İzzet Paşa ve Taşçı hamamında kubbe kullanılmıştır. Enine uzanan dikdörtgen şeklindeki bu mekanların hepsinin orijinalinde tuvalet bulunmaktadır. Doğu-batı doğrultuda atılan kemerlerle ılıkığın üç bölüme ayrılmasını İzzet Paşa, Çadircı ve Taşçı hamamlarında görürüz. Tuvaletler mekanın doğu veya batısına gelebilecek şekilde yerleştirilmiş olup diğer uçta da seki mevcuttur. Günümüzde restoran olarak kullanılan Taşçı hamamının bu kısmı sonraki onarımlarda üç bölüme ayrılmış, yan mekânlar tuvalete dönüştürülmüştür.

Erzinca hamamları, Semavi Eyice'nin sıcaklık mekânlarını esas alarak yaptığı tipolojiye göre değerlendirilecektir<sup>32</sup>. Bu tipolojiye göre incelenen hamamların plan şemaları 12. ve 13. yüzyıldan itibaren en çok uygulanan dört eyvanlı köşe halvet hücreli plan tipinden oluşan düzenlemedir. Hamamlar plan olarak, Türk hamamlarında en yaygın görülen dört eyvanlı köşe halvet hücreli plan tipine girmektedir. Bu hamamların sıcaklıklarında görülen plan tipi, Türk mimarisinde erken dönemlerden beri görülen *eyvanlı, avlulu tip* Anadolu'da farklı şekillerde ihtiyaca binaen hamamlarda da uygulanmıştır. Türkler Anadolu'ya geldikten sonra da dört eyvanlı köşe halvet hücreli plan tipinin devam ettiği görülmektedir. Dört eyvanlı köşe halvet hücreli plan tipinin Anadolu'da en erken tarihli Ani Menücehr (9.-12. yy.)<sup>33</sup> hamamı olmak üzere Cumhuriyet dönemine kadar inşa edilen çoğu hamamda sevilerek ve benimsenerek yapılmış olan

<sup>28</sup> Halit Çal, "Zile Hamamları", *Türk Etnografya Dergisi*, S. 18, Ankara 1988, s. 103-104.

<sup>29</sup> Ekrem Hakkı Ayverdi, *Osmanlı Mimarisinde Çelebi ve II. Murat Devri 806-855 (1403-1451)*, C.II, İstanbul 1972, s. 477-478

<sup>30</sup> Aru, a.g.m., s. 134-139; Ayverdi, a.g.e., s. 549-550

<sup>31</sup> Önge, 1995, s. 22-24.

<sup>32</sup> Semavi Eyice, "İznik'te Büyük Hamam ve Osmanlı Devri Hamamları Hakkında Bir Deneme", *Tarih Dergisi*. C.11, S. 15, İstanbul 1960, s. 99-120.

<sup>33</sup> Balkan, a.g.e., s. 39-57.

örneklerle de bakılarak söylenebilir. Mardin Sitti Radviyye (1176-1185)<sup>34</sup>, Kayseri Hunad Hatun Hamamı erkekler bölümü (1238)<sup>35</sup>, Konya Sahip Ata (1258)<sup>36</sup>, Kayseri Mahperi Hatun (13.yy.), Beyşehir Eşrefoğlu Süleyman Bey (13. yy. sonu)<sup>37</sup>, Konya Meram<sup>38</sup>, Ermenek Karamanoğlu Mahmud Bey (14.yy.)<sup>39</sup>, İznik Hacı Hamza Hamamı erkekler kısmı (14. yy.)<sup>40</sup>, Karaman Süleyman Bey (14. yy.ın ikinci yarısı)<sup>41</sup> Edirne Beylerbeyi (1428), Edirne Tahtakale (1435)<sup>42</sup>, Tokat Pervane (1435)<sup>43</sup>, Edirne Topkapı (1444)<sup>44</sup>, Eskişehir Seyidler (1490)<sup>45</sup>, Trabzon Tophane (1494)<sup>46</sup>, İstanbul Bayezid (15. yy.)<sup>47</sup> Zile Yeni Hamam (15. yy.)<sup>48</sup>, Payas Sokullu Mehmet Paşa (16. yy.)<sup>49</sup>, Edirnekapı Mihrimah Sultan (16. yy.)<sup>50</sup>, İstanbul Süleymaniye (1556-57)<sup>51</sup>, İnegöl Sinan Bey<sup>52</sup>, Edirne Sokullu kadınlar hamamı (16. yy.)<sup>53</sup> İstanbul Haseki Sultan (1556)<sup>54</sup>, Çorum Ali Paşa<sup>55</sup>, Merzifon Kara Mustafa Paşa Hamamı (1676)<sup>56</sup>, Çinili Hamam<sup>57</sup> aynı planda uygulanmış örneklerdir. Yakın çevreden aynı plan tipine Divriği Bekir Çavuş Hamamı (13.yy.sonları)<sup>58</sup>,

<sup>34</sup> Önge, *a.g.e.*, s. 25-27.

<sup>35</sup> Mustafa Denктаş, *Kayseri'deki Tarihi Su Yapıları*, Kayseri, 2000, s. 166-167. Önge, *a.g.e.*, s. 21-130.

<sup>36</sup> Önge, 1995, s. 121-130.

<sup>37</sup> Yılmaz Önge, "Konya Beyşehir'de Eşrefoğlu Süleyman Bey Hamamı", *Vakıflar Dergisi*, S. 7, Ankara 1968, s. 139-144, Önge, *a.g.e.*, s. 26.

<sup>38</sup> Önge, 1995, s. 26.

<sup>39</sup> Önge, 1968, s. 121-130.

<sup>40</sup> Aru, a.g.m., s. 134, K. Ottodorn, *a.g.e.*, s. 94, A.S. Ülgen, a.g.m., s. 175.

<sup>41</sup> Mustafa Denктаş, "Karaman Hamamları", *Uluslararası Dördüncü Türk Kültürü Kongresi Bildirileri*, 4-7 Kasım 1997, Ankara 1999, s. 219-222.

<sup>42</sup> Doğan Kuban, "Edirne'de Bazı İkinci Murad Çağı Hamamları Mukarnas Bezemeleri Üzerine Notlar", *Ord. Prof. İsmail Hakkı Uzunçarşılı'ya Armağan*, Ankara 1988, s. 451.

<sup>43</sup> Önge, 1995, s. 25-26.

<sup>44</sup> Kuban, a.g.m., s. 451.

<sup>45</sup> Önge, 1995, s. 26, Erol Altunsapan, *Eskişehir Hamamları*, Eskişehir 2009.

<sup>46</sup> Karpuz, 1989, s. 124

<sup>47</sup> Eyice a.g.m., s. 109-110.

<sup>48</sup> Çal, a.g.m., s. 103-104.

<sup>49</sup> Yılmaz Önge, "Sinan'ın İnşa Ettiği Hamamlar", *Mimarbaşı Köca Sinan Yaşadığı Çağ ve Eserleri 1*, İstanbul 1988, s. 423.

<sup>50</sup> Doğan Kuban, "Mihrimah Sultan Külliyesi", *İstanbul Ansiklopedisi*, C.5, İstanbul 1995, s. 455-456.

<sup>51</sup> Kuran, *a.g.e.*, s. 72.

<sup>52</sup> K. Klinghardt, *Türkische Baeder*, Stuttgart 1927, s. 32.

<sup>53</sup> Sabih Erken, "Edirne Hamamları", *Vakıflar Dergisi*, S. 10, Ankara 1973, plan 10.

<sup>54</sup> Kuran, *a.g.e.*, s. 90-91.

<sup>55</sup> Akok, a.g.m., s. 89.

<sup>56</sup> Metin Sözen vd. *Türk Mimarisinin Gelişimi ve Mimar Sinan*, İstanbul 1976, s. 273, Ayverdi, *a.g.e.*, s. 492.

<sup>57</sup> Aru, a.g.m., s. 82-85

<sup>58</sup> Yıldray Özbek, "Divriği hamamları", *Sosyal Bilimler Enstitüsü Dergisi*, S. 16/1, Kayseri 2004, s. 192-196.

Divriği Aşağı Hamam (14. yy.)<sup>59</sup>, Zile Yeni Hamam (14. yy.)<sup>60</sup>, Erzurum Kırkçeşme Hamamı (16. yy.)<sup>61</sup> benzerlik göstermektedir.

Çifte hamamlarda genel olarak erkekler kısmı kadınlar kısmından daha büyük tutulmuş olmasına karşın Nafiz Paşa hamamında (19. yy.) her iki bölümde eşit dağılım görülmektedir. Konya Sahip Ata (13. yy.)<sup>62</sup>, Akşehir Meydan (14. yy.)<sup>63</sup>, Göynük (14. yy.)<sup>64</sup>, İzmit Süleyman Paşa (14. yy.)<sup>65</sup> ve İznik Büyük Hamam (15. yy.)<sup>66</sup> gibi örneklerde karşımıza çıkan hamamlarda hem kadınlar hem de erkekler bölümünün mekan olarak yakın ölçülerde olması 16. yüzyılın çoğu hamamında görülerek uygulandığı ve devam ettiği bilinmektedir.

Erzincan hamamlarında su deposu sıcaklık boyunca uzanmaktadır. Nafiz Paşa hamamı, erkekler ve kadınlar bölümü sıcaklıkları arkasında iki su deposu bulunmaktadır. Su depoları, sıcaklık bölümlerindeki giriş eyvanının tam simetriğindeki eyvandan açıklık ile irtibatlandırılmıştır. Bu açıklık, su seviyesini kontrol etmek ve gerektiğinde su deposunun tamir için deponun içine girmeye yönelik olarak yapılmıştır<sup>67</sup> Külhan, hamamlarda su deposunun altında bulunmaktadır. Bu bölümler toprakla kapandığı için duvardaki kemer izleri görülmektedir.

Örtü sisteminde genellikle kubbenin kullanıldığı, bunun yanı sıra beşik tonoz ile ahşap kirişlemeli tavanın da tercih edildiği görülür. Beşik tonoz ılıklik, eyvan ve su deposu gibi mekanların örtüsü olarak karşımıza çıkar. Ahşap kirişleme tavan İzzet Paşa, Nafiz Paşa ve Taşçı hamamı soğukluklarında karşımıza çıkmaktadır. Çadirci hamamının soğukluğunda, sıcaklığın merkezi bölümünde ve halvet hücrelerinde kubbe, ılıklik ve külhanda beşik tonoz, İzzet Paşa hamamı soğukluğu ahşap kirişleme tavan, ılıklikta üç kubbe, sıcaklığın merkezi bölümünde ve hücrelerde kubbe, Nafiz Paşa hamamı soğukluğu ahşap kirişleme tavan, ılıklik beşik tonoz, sıcaklığın merkezi bölümünde ve hücrelerde kubbe, Taşçı hamamında

<sup>59</sup> Özbek, a.g.m., s. 196-200.

<sup>60</sup> Çal, a.g.m., s. 103-104.

<sup>61</sup> Zerrin Köşklü, Sahure Çınar, "Erzurum'da Osmanlı Dönemi Hamamları", *Sanat Dergisi*, S. 18, Erzurum 2010, s. 118-119.

<sup>62</sup> Önge, 1995, s. 234.

<sup>63</sup> Yekta Demiralp, *Akşehir ve köylerindeki Türk Anıtları*, Ankara 1997, s. 90.

<sup>64</sup> Ekrem Hakkı Ayverdi, *Osmanlı Mimarisinin İlk Devri*, C.1, İstanbul 1966, s. 146.

<sup>65</sup> Klinghardt, a.g.e., s. 27.

<sup>66</sup> Eyice, a.g.m., s. 99-120.

<sup>67</sup> Canan Çakmak, *Tire Hamamları*. Ankara 2002, s. 21.

soğukluğu ahşap kirişleme tavan, ılıkta üç kubbe, sıcaklığın merkezi bölümünde ve hücrelerde kubbe ve hepsinin külhanlarında beşik tonoz kullanılması ile dikkat çekerler. Kubbeye geçişler, Çadırcı, İzzet Paşa, Nafiz Paşa ve Taşçı hamamı kubbelerinde tromp ile sağlanmıştır. Soğukluk mekanında kubbeye mukarnaslı tromplarla geçilmesi bakımından Çadırcı hamamı diğer hamamlardan farklı bir örnek olarak karşımıza çıkar.

Hamamların aydınlatmaları cephe duvarları sağır olarak bırakıldığından üst örtülerde açılan ışık gözleri ile sağlanmıştır. Hamamlarda mahremiyetten dolayı aydınlatma ışık gözlerinden sağlanır. Ancak, 15. Yüzyıldan itibaren soğukluklarda dışa açılan alt pencereler görülmeye başlamıştır<sup>68</sup> Çadırcı hamamında soğukluk kubbesinde açılan aydınlık feneri ile aydınlatma sağlanmıştır.

İzzet Paşa ve Taşçı hamamlarının yakın zamanlarda geçirdikleri onarımlarla içten duvarları sıvanmıştır. İnşa malzemesi olarak hamamlarda moloz taş kullanılmıştır. Bunun yanı sıra cephelerin köşelerinde kesme taş uygulaması vardır. Taşçı hamamında farklı bir uygulama olarak moloz taş aralarda üç sıra tuğla dizilmesi ile 14. - 15. Yüzyıllarda Osmanlı dönemindeki almaşık duvar örgü tekniği karşımıza çıkmaktadır. Paşa hamamı bunlar içinde en harap durumda olan yapıdır. Yapı, bakımsızlıktan duvarlar göçmeler ve örtüde yer yer yıkılmalar görülmektedir. Taşçı hamamı duvarlarında moloz taş ve tuğla, kapı söve duvar köşelerinde kesme taş; kubbeye tuğla, Nafiz Paşa ve İzzet Paşa Hamamı duvarlarında moloz taş, kubbeye tuğla; Çadırcı Hamamı duvarlarında moloz taş, kemerlerde, kapı ve pencere sövelerinde kesme taş, kubbeye tuğla malzeme kullanılmıştır.

Türk hamamlarında görülen seki, ayna taşı, kurna, göbek taşı ve havuz elemanlarından bütünü ile Erzincan'da günümüze gelebilen örnek yoktur. Hamamların hepsinde seki bulunmaktadır. Çadırcı hamamı soğukluk bölümünde kapı açıklıkları hariç kesme taştan yapılan sekiler 0.37 m. yüksekliğindedir. İzzet Paşa hamamı soğuklukta dört yönde, Nafiz Paşa hamamının kuzeydoğu eyvanında 2, 30 m. genişliğinde ve 0, 40 cm. yüksekliğinde ve Taşçı hamamı doğu eyvanında 3 m. genişliğinde ve 0, 36 cm. yüksekliğinde seki uygulaması vardır. Çadırcı hamamında giysileri koymak için de soğukluğun kuzeyinde ve batısında 3er ve doğusunda 2 niş düzenlemesi vardır.

15. Yüzyıldan itibaren açılmaya başlayan bu nişler, 16. Yüzyıl ve devamında da sevilerek kullanılmıştır.

<sup>68</sup> Yılmaz Önge, "Eski Türk Hamamlarında Aydınlatma", *Vakıflar Dergisi*, S. 12, Ankara 1978, s. 6.



Bu hamamlardan ayna taşı sadece Paşa hamamında görülmektedir. Sıcaklıkta güney, doğu ve batı eyvanlar ile hücrelerde bulunan ayna taşları sade, süslemesiz bir şekilde yapılmış örneklerdir. Yine hamam elamanlarından olan kurnanın da hamamlarda günümüze sağlam olarak gelebilen bir örneğine rastlanmamıştır. Sadece Çadırcı ve Nafiz Paşa hamamlarındaki kalıntılardan taş malzemenin ve sade bir şekilde yapıldıkları anlaşılmaktadır. Sıcaklık merkezindeki kubbenin tam altında yapılan günümüze sağlam olarak gelebilen göbek taşı yoktur. Taşçı hamamındaki taşın, mevcut izler üzerinden yeniden yapıldığı anlaşılmaktadır. Paşa hamamında bu taşın çimento siva ile sıvandığı, Çadırcı hamamında izlerinin kaldığı anlaşılmaktadır. Soğukluk mekanında havuz olduğu anlaşılan tek örnek Çadırcı hamamıdır. Zemindeki izlerden burada havuz olduğu anlaşılmaktadır.

Erzincan hamamlarında herhangi bir süslemeye rastlanmamıştır. Sadece Çadırcı hamamı soğukluk mekanında kubbeye geçişler mukarnaslı tromplarla sağlanmıştır. Bu tür mukarnaslı geçişler Anadolu hamamlarında erken tarihlerden beri görülmektedir<sup>69</sup>. Örneğin; bu geçişler, Ani Menücehr, Mardin Yeni Kapı<sup>70</sup>, Zile Taceddin Paşa<sup>71</sup>, Bursa Demirtaş Hamamı<sup>72</sup> gibi daha pek çok hamamda görülmektedir. Dış cephe düzenlenişi ve kütle biçimi bakımından Çadırcı hamamı diğer hamamlardan daha gelişmiş bir kompozisyon sergiler. Bu hamamın soğukluğu yapının bütün kütesine hakimdir. Taşçı hamamı, 2014 yılında restore edilmiş olup günümüzde restoran olarak işletilmekte, Çadırcı hamamı 2016 yılında restore edilmeye başlamış olup halen devam etmektedir. Paşa hamamı ise hemen restore edilmeyi beklemektedir. İzzet Paşa hamamının bakımından askeriye sorumlu olduğu için yapı iyi durumdadır.

## Sonuç

Erzincan hamamları Türk hamam mimarisinin önemli örneklerindedir. Bunlardan Çadırcı hamamı, Erzincan gibi deprem bölgesinde klasik dönem hamam mimarisini yansıtmaması bakımından ve diğer hamamlardan erken tarihli olması ile ayrılır. Bu hamamda 15. Yüzyıldan sonra görülmeye başlayan soğukluk bölümünde pencere açıldığını ve kubbenin kasnak üzerine yükseldiğini söyleyebiliriz. Hamamlar, dört eyvanlı köşe halvet hücreli plan tipine girmektedir.

<sup>69</sup> Çal, a.g.m., s. 111.

<sup>70</sup> Önge, 1995, s. 81.

<sup>71</sup> Çal, a.g.m., s. 111.

<sup>72</sup> Önge, 1995, şekil 6.

Bu plan tipi ölçülü, sade olması bakımından en çok tercih edilen tiptir. Tüm hamamlarda simetriden bahsetmek mümkündür.

Erzincan'da yaşanan büyük depremlere rağmen günümüze gelebilmeyi başaran bu yapılardan Nafiz Paşa hamamı da diğer hamamlar gibi bir an önce restore edilmeyi beklemektedir. Aksi takdirde bu eser gelecek nesillere ulaşmadan yok olup gidecektir.

## **KAYNAKLAR**

### **Arşiv ve Kurum Kaynakları**

*Başbakanlık Osmanlı Arşivi, İstanbul.*

*Vakıflar Genel Müdürlüğü, Ankara.*

*Erzincan İl Kültür ve Turizm Müdürlüğü.*

### **Araştırma Eserler**

Akansel, İsmail Hakkı, *Eski Erzincan'da Tarihi Kışla ve Askeri Yapılar*. Erzincan 1999.

Akok, Mahmut, "Çorum'da Ali Paşa Hamamı", *Arkitekt*, C. 28: 250, 1955, s. 85-93.

Altınşapan, Erol, *Eskişehir Hamamları*, Eskişehir 2009.

Aru, Kemal Ahmet, *Türk Hamamları Etüdü*, İstanbul 1949.

Ayverdi, Ekrem Hakkı, *Osmanlı Mimarisinde Çelebi ve II. Murat Devri 806-855 (1403-1451)*, C.II, İstanbul 1972.

Ayverdi, Ekrem Hakkı, *Osmanlı Mimarisinin İlk Devri*, C.1, İstanbul 1966.

Balkan, Kemal, "Anı'de İki Selçuklu Hamamı", *Anadolu (Anatolia)*, C.XI, Ankara 1970, s. 39-57.

Çakmak, Canan, *Tire Hamamları*, Ankara 2002.

Çal, Halit, "Zile Hamamları", *Türk Etnografya Dergisi*, S. 18, Ankara 1988, s. 103-123.

Demiralp Yekta, *Akşehir ve Köylerindeki Türk Anıtları*, Ankara, 1997.

Denktaş, Mustafa, *Kayseri'deki Tarihi Su Yapıları*, Kayseri 2000.

\_\_\_\_\_, "Karaman Hamamları", *Uluslararası Dördüncü Türk Kültürü Kongresi Bildirileri 4-7 Kasım 1997*, Ankara 1999, s. 217-241.

Diez, Ernst, Oktay Aslanapa ve M.Mesut Koman, *Karaman Devri Sanatı*, İstanbul 1950.

Erken, Sabih, "Edirne Hamamları", *Vakıflar Dergisi*, S. 10, Ankara 1973, s. 403-420.

- Evliya Çelebi, *Seyahatname*. II. İstanbul: Yky yayınları, 2014.
- Eyice, Semavi, “İznik’te Büyük Hamam ve Osmanlı Devri Hamamları Hakkında Bir Deneme”, *Tarih Dergisi*, C.11, S. 15, İstanbul 1960, s. 99-120.
- Gül, Abdülkadir - Adem Başbüyük, *Bir Tarihi Coğrafya İncelemesi (Osmanlı’dan Cumhuriyet’e Erzincan Kazası)*, Erzurum: Salkımsöğüt yay., 2011.
- Karpuz, Haşim, “Trabzon’daki Türk Devri Hamamları”, *Trabzon Kültür ve Sanat Yıllığı*, 88-89, İstanbul 1989, s. 109-135.
- Kemali, Ali, *Erzincan Tarihi, Coğrafi, Toplumsal, Etnografik, İdari, İhsai İnceleme Araştırma Tecrübesi*. İstanbul 1992.
- Klinhardt, K., *Türkische Baeder*, Stuttgart: J. Hoffmann, 1927.
- Koşar, Halil, “Eski Erzincan Şehrinde Günümüze Kadar Gelmiş Bazı Eserler (Çadırcı Hamamı)”, *Erzincan Mengüceli Dergisi*, II, S. 16, 1981, s. 26-27.
- Köşklü, Zerrin - Sahure Çınar, “Erzurum’da Osmanlı Dönemi Hamamları”, *Sanat Dergisi*, S. 18, Erzurum 2010, s. 117-137.
- Kuban, Doğan, “Mihrimah Sultan Külliyesi”, *İstanbul Ansiklopedisi*, C.5, İstanbul 1995, s. 454-456.
- \_\_\_\_\_, “Edirne’de Bazı II. Murat Çağı Hamamları Mukarnas Bezemeleri Üzerine Notlar”, *İ. H. Uzunçarşılı’ya Armağan*, Ankara 1988, s. 447-459.
- Naldan, Funda, *Erzincan İli Cami Mimarisi*, Gazi Üniversitesi Sosyal Bilimler Enstitüsü, Yayınlanmamış Doktora Tezi, Ankara 2016.
- Ottodorn, Katharina, *Das Islamische Iznik*, Berlin 1941.
- Önge, Yılmaz, “Eski Türk Hamamlarında Aydınlatma”, *Vakıflar Dergisi*. S. 12, Ankara 1978, s. 121-136.
- \_\_\_\_\_, *Anadolu’da XII-XIII Yüzyıl Türk Hamamları*, Ankara 1995.
- \_\_\_\_\_, “Konya Beyşehir’de Eşrefoğlu Süleyman Bey Hamamı”, *Vakıflar Dergisi*, S. 7. Ankara 1968, s. 139-144.
- \_\_\_\_\_, “Sinan’ın İnşa Ettiği Hamamlar”, *Mimarbaşı Koca Sinan Yaşadığı Çağ ve Eserleri I*, İstanbul 1988, s. 403-428.
- Özbek, Yıldray, “Divriği Hamamları”, *Sosyal Bilimler Enstitüsü Dergisi*, S. 16/1, Kayseri 2004, s. 191-228.
- Özkan, Haldun, “Eski Erzincan’da Çadırcı hamamı”, *Uluçam Armağanı*, Ankara 2008, s. 207-215.

Sözen, Metin vd., *Türk Mimarısının Gelişimi ve Mimar Sinan*, İstanbul 1976.

Süreyya, Mehmet, *Sicill-i Osmani*, C.3. Tarih Vakfı Yurt Yayınları, İstanbul 1996.

Şahin, Tahir Erdoğan, *Anadolu'nun Tarihi Akışı İçerinde Siyasi, Ekonomik, Sosyal ve Kültürel Açından Erzincan Tarihi*, C.2. Erzincan Hayra Hizmet ve Dayanışma Vakfı Yayınları, Erzincan 1987.

*Türkiye'de Vakıf Abideler ve Eski Eserler*, C.II, Ankara 1986.

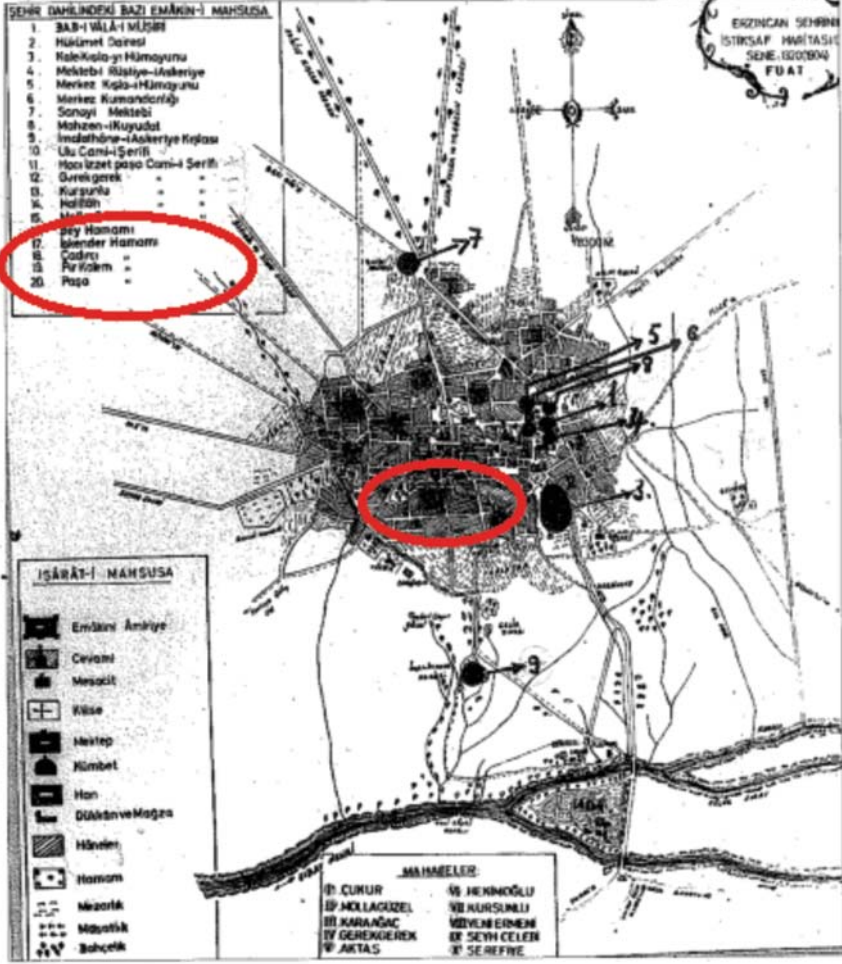
Ülgen, Ali Saim, "İznik'te Türk Eserleri", *Vakıflar Dergisi*, I, Ankara 1938, s. 68-69.

*1871 Erzurum Vilayeti Salnamesi*

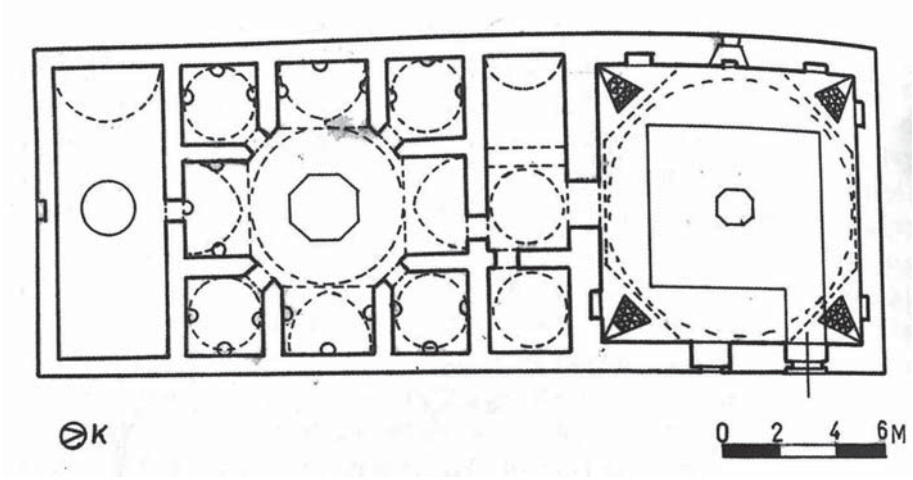
*1875 Erzurum Vilayeti Salnamesi*

*1894 Erzurum Vilayeti Salnamesi*

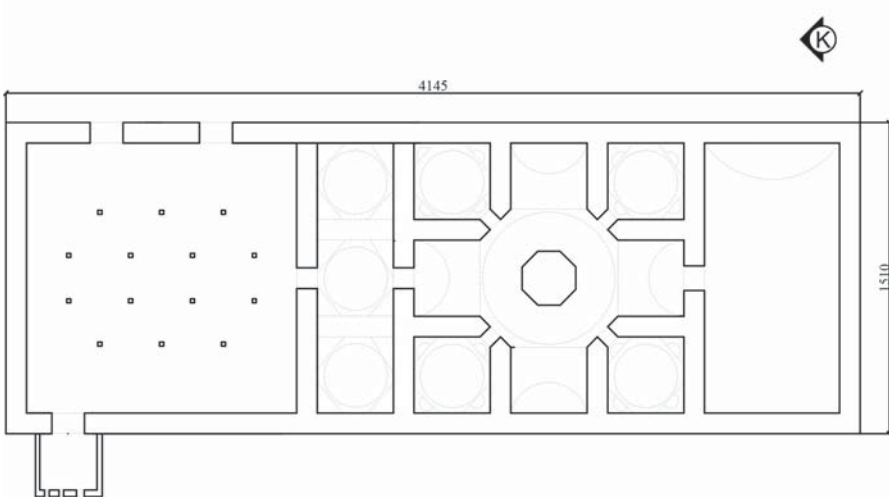
## EKLER



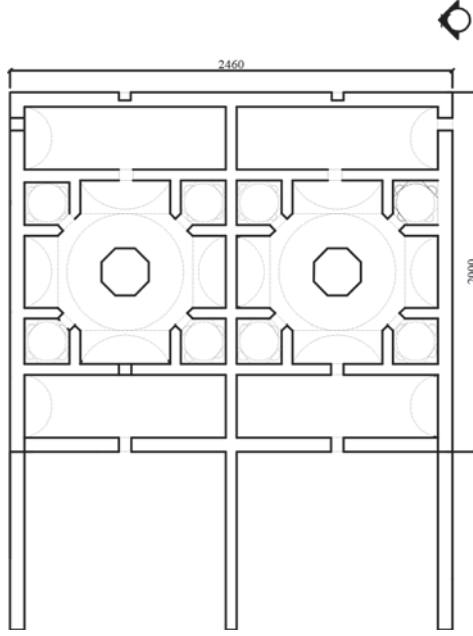
Harita 1: 1904 yılı Erzurum şehir haritası (İ.Hakkı Akansel'den).



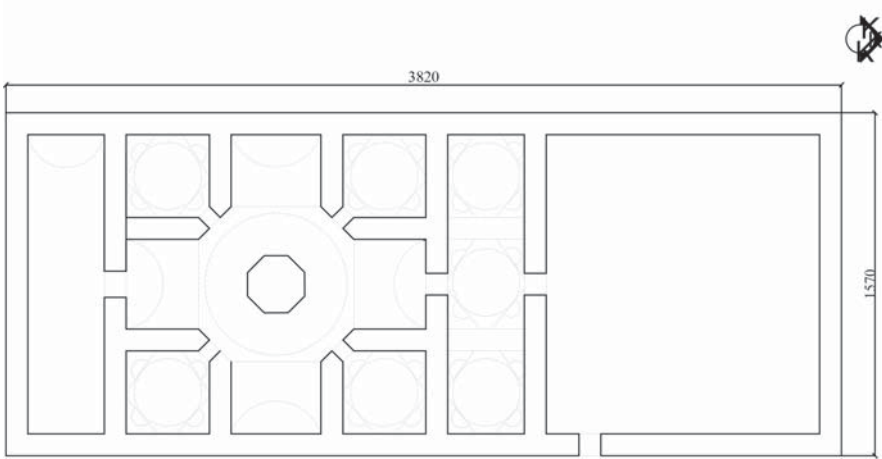
**Çizim 1.** Çadırçı hamamı planı (H.Özkan'dan).



**Çizim 2.** İzzet Paşa hamamı planı.



**Çizim 3.** Nafiz Paşa hamamı.



**Çizim 4.** Taşçı hamamı planı.





**Foto 1.** Çadırıcı hamamı doğu cephe.



**Foto 2.** Çadırıcı hamamı güney cephe.



**Foto 3.** Çadırıcı hamamı giriş cephesi.



**Foto 4.** Çadırıcı hamamı kitabeleri.



**Foto 5.** Çadırıcı hamamı soğukluk.



**Foto 6.** Çadırıcı hamamı soğukluk kubbe.





**Foto 7.** Çadırcı hamamı havuz.



**Foto 8.** Çadırcı hamamı kubbe.



**Foto 9.** Çadırcı hamamı sıcaklık.



**Foto 10.** İzzet Paşa hamamı batı cephe (Erzincan Kültür ve Turizm Müdürlüğü).



**Foto 11.** İzzet Paşa hamamı giriş cephesi (Erzincan Kültür ve Turizm Müdürlüğü).



**Foto 12.** İzzet Paşa hamamı soğukluk (Erzincan Kültür ve Turizm Müdürlüğü).



**Foto 13.** İzzet Paşa hamamı ılıklik  
(Erzincan Kültür ve Turizm Müdürlüğü).



**Foto 14.** İzzet Paşa hamamı sıcaklik  
(Erzincan Kültür ve Turizm Müdürlüğü).



**Foto 15.** Nafiz Paşa hamamı kuzeybatı  
cephe.



**Foto 16.** Nafiz Paşa hamamı güneydoğu  
cephe.



**Foto 17.** Nafiz Paşa hamamı doğu  
cephe.



**Foto 18.** Nafiz Paşa hamamı kuzeydoğu  
cephe.



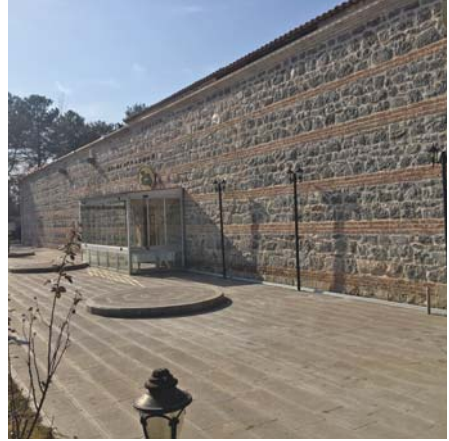
**Foto 19.** Nafiz Paşa hamamı sıcaklık.



**Foto 20.** Nafiz Paşa hamamı eyvan.



**Foto 21.** Taşçı hamamı doğu cephe



**Foto 22.** Taşçı hamamı doğu cephe.





**Foto 23.** Taşçı hamamı batı cephe.



**Foto 24.** Taşçı hamamı soğukluk.



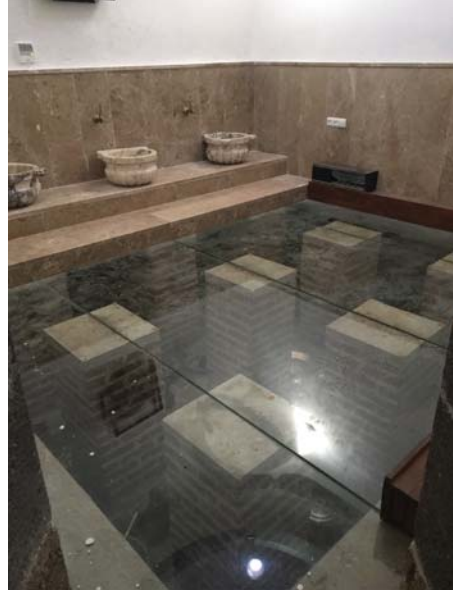
**Foto 25.** Taşçı hamamı ılıklik.



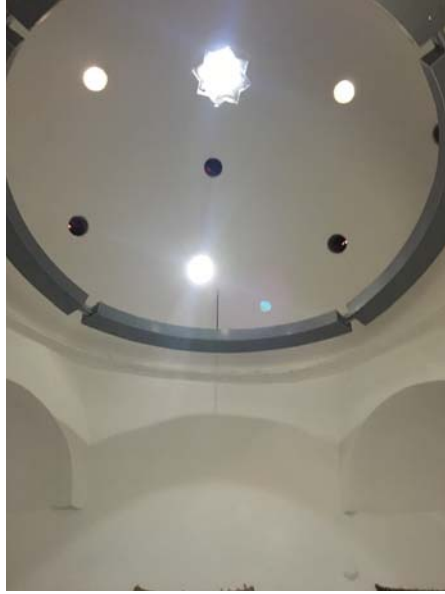
**Foto 26.** Taşçı hamamı sıcaklik.



**Foto 27.** Taşçı hamamı.



**Foto 28.** Taşçı hamamı halvet hücresi.



**Foto 29.** Taşçı hamamı sıcaklık kubbe hücre girişi.

