

KIRKLARELİ MÜZESİ'NDEKİ ASILBEYLİ LYSIMACHIA DEFİNESİ

MELİH ARSLAN*

Bu define, 1993 yılında, Kırklareli'ye 2 km. uzaklıktaki Asilbeyli Köyü'nde bulunmuştur. Asilbeyli köyünde bir define bulunduğu haberi üzerine, Müze Müdürü Sn. Zülküf YILMAZ tarafından bir kazı ve temizlik çalışması yapılmıştır. Muhtemelen bir çömlek içerisinde saklanmış olan define sikkeleri tarım yapılırken çömleğin kırılmasıyla ortalığa dağılmıştır.

Kırklareli Müze Müdürlüğü'nün yaptığı kazı çalışması sonucunda, 500 civarında bronz sikke toplanmıştır¹. Bunlardan 305 adet sikke, 204-509 envanter numarasıyla envanterlik olarak işlem görmüştür.

Definenin, yaklaşık 190 civarında olan sikkeleri ise, kondisyonlarının çok bozuk olması nedeniyle müze tarafından etütlük olarak tasnif edilmiştir. Biz burada, definenin envanterliğe ayrılmış kısmını, yani 305 sikkeyi tanıtıyoruz. Çünkü defineden geriye kalan ve müze tarafından etütlüğe ayrılmış olan diğer sikkeleri Kırklareli Müzesinde çalıştığımız zaman içinde görememiş ve üzerinde çalışma olanağı bulamamıştık². Ancak, Asilbeyli Definesini bizzat bulmuş ve müzeye taşımış olan, Kırklareli Müze Müdürü Sn. Zülküf YILMAZ bu etütlük sikkelerin, 160-190 civarında olduğunu bize daha sonraları beyan etmiştir³.

Define sikkelerinin tamamı, İ.Ö. 309-220 yıllarına tarihlenen **Lysimachia** kentinin darplarından oluşmaktadır. Bu önemli Trakya kenti, Büyük İskender'in en yakın silah arkadaşlarından ve generallerinden biri olan Trakya Kralı Lysimachus tarafından kurulmuştur. Trakya Krallığının kurucusu olan Lysimachus, İ.Ö. 309 yılında, Gelibolu Yarımadasının en dar

* Anadolu Medeniyetleri Müzesi, 06240/ANKARA; e-mail: arslanmelih 06@hotmail.com

¹ Definenin bir kısmının toplu görünümü için bkz., Levha 1, Resim 1.

² Bakanlığımızdan müzelerde bilimsel araştırma izni alıp, çalışmalara başladığımızda, sadece envanterlik eserler biz araştırmacıların çalışmasına sunulmaktadır.

³ Kırklareli Müze Müdürlüğünde yaptığım çalışmalar esnasında başta Müze Müdürü Sn. Zülküf Yılmaz'a, arkeolog Sn. Nalan Güven'e ve tüm müze çalışanlarına şahsıma göstermiş oldukları misafirperverliklerinden ve desteklerinden dolayı burada teşekkürü bir borç bilirim. Ayrıca bu define sikkelerinin resim levhalarını bilgisayarda düzenleyen değerli arkeolog meslektaşım Oğuz BOSTANCI'ya şükranlarımı sunarım.

yerinde kurulmuş olan antik Kardias kentini yakıp, yıkarak ve hemen onun yakınına kendi adıyla anılan, Lysimachia kentini kurmuştur.

Kral Lysimachus bu yeni şehri başkent olarak seçti ve Avrupa yarasındaki para basımının ana merkezi yaptı. Gelibolu (Galliopoli) Yarımadasının en dar yerinde bulunan konumu ile bu kent Chersonesus'un anahtarı durumundaydı. Hellespont Geçidi'ni kontrolü altına alan bu kent, hem Marmara Denizini, hem de Saroz Körfezini kontrol edebiliyordu.

Lysimachia darphanesi, Lysimachus döneminde (İ.Ö. 309-281), kralı gümüş ve bronz sikkelerin yanında, üzerinde kentin adı olan tek bir örnek gümüş (AR octobol) sikke de bastırılmıştır. Bu gümüş sikkenin ön yüzünde, genç Herakles'in aslan postu başlıklı başı sağa ve arka yüzde, **ΛΥΣΙΜΑΧΕΩΝ** ve Nike ayakta cepheden, baş sola; çelenk ve palmiye dalı tutmaktadır⁴.

Bizi esas ilgilendiren kentin bronz sikke üretimleridir. Lysimachia kenti kurulduğu 309 yılından 220 yılına kadar, yukarıdaki tek gümüş örnek haricinde, sadece bronz sikkeler bastırılmıştır. Bronz sikkelerin tüm örneklerini, Danimarka Ulusal Sikke ve Madalya Kabinesinin kataloğunda (SNG Copenhagen, Thrace) görmekteyiz⁵. Bu katalogta, şehrin 11 farklı bronz sikke tipi saptanmaktadır. Burada yayımlamakta olduğumuz, Asilbeyli Definesinde ise, Lysimachia kentinin dört farklı sikke tipinin örnekleri görülmektedir.

500 kadar Lysimachia darplarından oluşan bu bronz sikke definesindeki sikkelerin en önemli ve dikkat çeken özelliği, sikkelerin birçoğunun üzerinde çift basımların olmasıdır.

Beynelmilel nümizmatik terminolojide bu tür sikkelere *overstruck*'lu (eski bir sikkenin, yeni bir sikke yapmak için sikke pulu olarak, ikinci kez kullanılması) basımlar denilmektedir. Bu *overstruck*'lu sikkelerin, ilk sikkeden kalan izlerinin büyük çoğunluğunu burada tespit edebildik. Bunların hangi sikkelerden kalmış olduklarını da aşağıda izah etmekteyiz.

Bu definemizdeki dört farklı grup sikkeyi daha iyi yorumlayabilmemiz için Lysimachia darphanesinin tüm tiplerinin genel bir dökümünü aşağıya çıkararak işe başlamak istiyoruz.

⁴ HN, s. 260; Sear, Greek I, s. 162, no. 1618.

⁵ SNG Cop., no. 899-922.

Böylece bizim definedeki grupların, hangi tipin üzerine, ikinci kez basılmış olduklarının da, daha anlaşılır olması sağlanmıştır.

LYSIMACHIA DARPANESİNİN BRONZ SİKKE GRUPLARI

1. **Grup:** Önyüzde, Lysimachus'un diademli başı sağa; arka yüzde, ΛΥΣΙΜΑΧΕΩΝ ve sağa koşan aslan; monogram 3, 4 (bkz., SNG Cop., 899-900), 15.99gr.; 14.81gr.
2. **Grup:** Önyüzde, genç Herakles'in aslan postu başlıklı başı sağa; arka yüzde, ΛΥΣΙΜΑΧΕΩΝ ve Nike sola yürüyor; çelenk ve palmye dalı tutuyor; monogram 5-6 (bkz., SNG Cop., 901-902), 13.29gr.; 9.61gr.
3. **Grup:** Önyüzde, genç Herakles'in aslan postu başlıklı başı sağa; arka yüzde, ΛΥΣΙΜΑΧΕΩΝ ve Artemis ayakta cepheden, baş sağa; kısa chiton giymiş, omzunda sadak ve her iki eliyle çapraz şekilde uzun meşale tutuyor; Not. Ön yüzde ve arkada kontrmarklar (bkz., SNG Cop., 903-904), 12.15gr.; 8.79gr.
4. **Grup:** Önyüzde, Demeter başı sağa, türbanlı, başının ortasında bir buğday başağı; arka yüzde, ΛΥΣΙΜΑΧΕΩΝ ve Nike sola yürüyor; çelenk ve palmye dalı tutuyor (bkz., SNG Cop., 905), 6.11gr.
5. **Grup:** Önyüzde, Demeter başı sağa, türbanlı; arka yüzde, çelenk içinde ΛΥΣΙΜΑΧΕΩΝ yazısı ve değişen kontrmarklar (bkz., SNG Cop., 906-907), 6.77gr.; 5.95gr.
6. **Grup:** Önyüzde, Athena başı sağa, türbanlı, korint miğferli, arka yüzde, ΛΥΣΙΜΑΧΕΩΝ ve sağa yürüyen aslan, monogram ? (bkz., SNG Cop., 908), 4.87gr.
7. **Grup:** Önyüzde, Tyche başı sağa, kule taçlı; arka yüzde, ΛΥΣΙΜΑΧΕΩΝ ve sağa oturan aslan, monogramlar 8-9 ve 4 (bkz., SNG Cop., 909-913), 6.20gr.; 6.89gr.; 4.93gr.; 7.57gr.; 4.74gr.
8. **Grup:** Önyüzde, genç Herakles'in aslan postu başlıklı başı sağa; arka yüzde, ΛΥΣΙΜΑΧΕΩΝ ve Nike sola yürüyor; çelenk ve palmye dalı tutuyor; monogramlar 8 ve 10, ayrıca kontrmarklar var ve *overstruck*'lu (bkz., SNG Cop., 914-917), 5.14gr.; 3.39gr.; 3.55gr.; 3.60gr.
9. **Grup:** Önyüzde, Aslan başı sağa; arka yüzde, ΛΥΣΙ ve bir buğday başağı, monogram 11 (bkz., SNG Cop., 918-920), 3.00gr.; 2.28gr.; 1.02gr. üç fark ağırlık birimi görülür.

10. **Grup:** Önyüzde, Athena başı sağa, attika miğferli; arka yüzde, çelenk içinde Λ -Y (bkz., SNG Cop., 921), 1.45gr.
11. **Grup:** Önyüzde, Hermes başı sağa, başında petasos; arka yüzde, çelenk içinde Λ -Y (bkz., SNG Cop., 921), 1.01gr.

Yukarıda görüldüğü üzere Lysimachia darphanesinin bronz basımları 11 farklı grup olarak karşımıza çıkmaktadır. Bunlar, büyükten küçüğe, yani ağırlık ve çaplarına göre tasnif edilmişlerdir. Örneğin 1. tip sikkenin ağırlığı (15.99 gr.) tetradrahmiye eşit iken, sonuncu ve en küçük birimdeki 11. grup sikkenin ağırlığı (1.01gr.) obol birimine göre düzenlenmiştir.

ASİLBAYLI LYSIMACHIA DEFİNESİ SİKKE GRUPLARI

Kırklareli Müzesi'ndeki Asilbeyli Bronz Lysimachia Definesi Sikkeleri içinde dört farklı grup bulunmaktadır. Bunlar, yukarıdaki gruplandırmaya göre, 3., 4., 7. ve 8. grupları kapsamaktadır.

Definenin envanterliğe ayrılan kısmı içerisinde, **3. Grup** sikkelerden 28 adet, **4. grup** sikkelerden 21 adet, **7. Grup** sikkelerden 33 adet ve **8. Grup** sikkelerden 223 adet olmak üzere, toplam **305** adet sikke bulunmaktadır. Öncelikle biz bu dört farklı grubu sırasıyla aşağıda, inceleyerek işe başlamak istiyoruz.

Grup 3

Bu grup sikkelerin ön yüzünde, genç Herakles'in aslan postu başlıklı başı sağa dönük ve arka yüzde, sağ üstten başlayıp, sol üste doğru şehrin ismi $\Lambda\Upsilon\Sigma\text{I}\text{M}\text{A} / \text{X}\text{E}\text{O}\text{N}$; Artemis ayakta cepheden, baş sağa bakmakta; kısa chiton giymiş, omzunda sadak, yay taşımakta ve her iki eliyle çapraz şekilde uzun bir meşale tutmaktadır.

Sikkelerin büyük çoğunluğunda çift, hatta üçlü baskılar (*overstruck*) ve kontrmarklar (karşı damga) bulunmaktadır. Bu grup sikkelerin hiçbirinde monogramlar bulunmamaktadır. Çift baskıdan kalan izlerden, bu sikkelerin Lysimachia'nın 2. Grup sikkelerinden⁶ kalan izler olduğu saptanmıştır. Bu grup sikkelerin büyük çoğunluğu, ön yüzünde aynı Herakles betimlemesi olan ve arka yüzde sola yürüyen ve çelenk taşıyan Nike betimlemesi bulunan sikkelerin tekrardan üzerine basılarak kullanılmasıyla oluşturulmuş olduğunu tespit ettik. Birçok sikkenin ön yüzünde ilk sikkeden kalan ön yüz tasvirleri çok iyi bir şekilde seçilebilmektedir (bkz., kat. no. 1, 3-28) ve arka

⁶ Bunun için bkz., SNG Cop. no. 901-902.

yüzlerde, Nike'nin kanat izleri ve Nike'nin belden yukarısı rahatlıkla görülmektedir (bkz., kat. no. 2, 13, 14, 21 ve Levha 11, Resim 1).

Ayrıca, 3. Grup sikkeler üzerinde, dört farklı tip kontrmarka rastlanmaktadır. 28 adet sikkenin büyük çoğunluğunun ön yüzünde, cepheden aslan betimlemesi figürü (bkz., kat. no. 1-6,8-11 ve 13-28) bulunmaktadır. Aslan Lysimachia darphanesinin, yerine kurulduğu Kardina şehrinden miras kalan simgelerinden en önemlisidir. Lysimachia darphanesinin, 6. ve 7. grup sikkelerin arka yüzlerinde ve 10. grup sikkesinin ön yüzünde, aslan betimlemesi esas figür olarak kullanılmıştır. Sikkelerin bir kısmının arka yüzlerinde, yunus balığı ve pek azında ise, buğday başağı olan kontrmarkalar görülmektedir. Buğday başağı kontrmarkı da, şehrin önemli simgelerinden bir diğeridir (bkz., kat. no. 15 ve 26).

Şehir darphanesinin 10. grup sikkesini arka yüzünde, 7. grup sikkenin ön yüzünde Demeter'in başında ve 8. grup sikkesinin arka yüzünde çelenk olarak buğday başağı karşımıza çıkmaktadır. Yunus balığı kontrmarkı ise, şehrin deniz kenarında olması, hem Ege Denizi'nin Saroz Körfezine, hem de Marmara Denizine ve Çanakkale Boğazına hakim yerde olması sebebiyle deniz ile olan ilişkisinin bir kanıtı olarak kullanılmış olmalıdır (bkz., kat. no. 1, 4-5, 12-13, 15-16, 20 ve 23-24). Bir tek sikkenin arka yüzünde, çift kontrmark vardır ve bunlardan birincisi sikkenin sağ boşluğunda buğday başağı, ikincisi ise, ilk kez burada görülen, ayakta sola duran Korint miğferli Athena (bkz., kat. no. 26) figürüdür.

Grup 4

Bu grup sikkelerin ön yüzünde, Demeter'in türbanlı başı sağa; türbana dolanmış ve ucu başın üstünde birleşen iki buğday başağından taç giymiştir. Arka yüzde, sol üstten alta doğru yazılmış ΛΥΣΙΜΑ / ΧΕΩΝ; Nike ayakta cepheden, baş sola bakmakta; sağ eliyle yukarıda çelenk taşımaktadır. Nike'nin sol kolunda palmye dalı taşınması gerekirken, burada yalnızca bir sikke üzerinde Nike'nin sol kolunda palmye dalı (bkz., kat. no. 42) tuttuğu görülmektedir. Bu darphane için bu arka yüz kalıbı enteresandır.

4. Grup sikkelerin de pek azında çift baskılı (*overstrucklu*) sikkeler görülmektedir. Bu grup sikkeler, yukarıdaki listemizde 5. Grup olarak isimlendirdiğimiz sikkeler üzerine ikinci kez basılmışlardır. Bu gruptaki çift basımlar, 3. Gruptaki kadar fazla değildir. Bu çift basımlı sikkelerin ilk basımlısı yine Lysimachia darphane bir sikkedir. Bu sikkenin ön yüzünde, Demeter başı ve arka yüzünde buğday çelengi içerisinde şehrin ismi yazmak-

tadır⁷. Bu çift basımlılarda, ikinci basımın altından, ilk basımdaki buğday çelengi, sikke kenarlarından anlaşılır şekilde görülmektedir (bkz., kat. no. 37-49). Ayrıca bir sikkenin arka yüzünde ilk sikkeden kalan ve yatay şekilde duran buğday tanesi görülmektedir (bkz., kat. no. 29). Bu sikke de görülen buğday tanesi, muhtemelen Kardias⁸ veya Crithotes⁹ sikkelerinde görmüş olduğumuz aslanın altında yer alan buğday tanesinden kalan iz olduğu aşıkardır (bkz., Levha 11, Resim 3).

Bu grupta daha az sayıda kontrmarklı sikkeler bulunmaktadır. Kontrmark'lar, bazı sikkelerin arka yüzünde görülmektedir. Bunlar, yunus balığı (bkz., kat. no. 32-33, 40 ve 45) ve buğday başağı (bkz., kat. no. 46) şeklindeki şehir için bilinen simgelerdir.

4. Grup sikkeleri, Demeter'li sikkeler diye de isimlendirmek mümkündür. Bu grup sikkeler, 3. Gruptaki Herakles'li sikkelere nazaran biraz daha küçük ve hafif olarak basılmışlardır. Sikkelerin ağırlıkları 9.00 gr. ile 7.00 gr. arasında değişmektedir. Çaplar ise, 24 mm. ile 20 mm. arasındadır. Darpların yönleri genellikle saatin 12 istikametindedir.

Asilbeyli Definesinin, dört farklı grup sikkesi içerisinde, en az sayıdaki (21 adet) sikkeleri bu grup oluşturmaktadır.

Grup 7

Bu grup sikkelerin ön yüzünde, şehir Tyche'sinin kule taçlı başı sağa; arka yüzde, sağ üstten alta ve sola doğru yazılmış ΛΥΣΙΜΑ / ΧΕΩΝ yazısı ve sağa çömelmiş (arka ayakları üzerine oturmuş) aslan figürü yer almaktadır. Ayrıca sikkenin arka yüzünün sağ ve sol boşluğunda magistrat isimleri ve çeşitli semboller bulunmaktadır (bkz., kat. no. 56-81).

Bu grup sikkelerin ağırlıkları ve çapları çok değişiklik göstermektedir. Bu grup sikkeleri kendi içerisinde büyük, orta ve küçük tipli olanlar olarak üç sınıfa bölebiliriz. Bu tanıma göre en ağır sikkeler, 7.00 gr. ile 6.00 gr. arasında, orta olanlar, 6.00 gr. ile 5.00 gr. arasında ve en küçük olanlar ise, 4.50 gr. ile 3.77 gr. arasında bir ağırlıktadır. Sikkelerin çapları, 17 mm. ile 21 mm. arasında ve darp yönleri ise, genellikle saatin 12 yönünü göstermektedir.

⁷ Bkz., SNG Cop. no. 906-907.

⁸ Bkz., Weber, no. 2445-47.

⁹ Weber, no. 2451.

7. Grup sikkelerin en önemli özelliği büyük çoğunluğunda magistrat (sikke basımından sorumlu yetkili memur) isimlerini gösterir monogramların bulunmasıdır. Bu monogramlar bazı sikkelerde bir, bazı sikkelerde ise, iki adet olarak gözükmektedir. Buldukları yer olarak, genellikle çömelmiş aslanın ayakları arasında olmakla birlikte, seyrek olarak ikinci monogramlar, sikkenin arka yüzünün sol veya sağ boşluğuna yerleştirilmiştir. Bu grupta çift baskılı (*overstrucklu*) sikkeye çok az rastlanmaktadır.

Ayrıca bu grup sikkelerin arka yüzlerinde, buğday başağı, kalkan ve koşan tavşan gibi yerli sembollere de rastlamak mümkündür. Bazı kalıplarda ise, solda aslanın üzerinde, N harfi bulunmaktadır. Bu grup sikkelerden definede 33 adet vardır.

Grup 8

Bu grup sikkelerin ön yüzünde, genç Herakles'in aslan postu başlıklı başı sağa ve arka yüzünde, Nike ayakta cepheden, baş sola; sağ elinde defne çelengi ve sol kolunda palmye dalı tutmakta ve şehrin adı sol üstten başlayarak altta doğru ΛΥΣΙΜΑ / ΧΕΩΝ şeklinde yazılmaktadır (bkz., kat. no. 83-305 ve Levha 1, Resim 1: Definenin 8. grubunun toplu görünümü).

Definenin en büyük grubunu oluşturan bu grup sikkelerden definede 224 adet vardır. Define sikkelerinin en küçük çaplı sikkelerini oluşturan 8. Grup sikkelerinin ağırlıkları, 5.50 gr. ile 2.85 gr. arasında değişmektedir. Sikkelerin çapları ise, 16 mm. ile 20 mm. arasındadır. Sikkelerin çoğunluğunun darp yönleri, saatin 12 istikameti yönündedir.

Definenin bu grup sikkelerinde de çok sayıda çift baskılar (*overstruck*), hatta üçlü ve dördü baskılar görülmektedir. Sikkelerin tümü üzerinde tekli veya çiftli magistrat (yetkili memur) monogramları vardır, ama bunların birçoğu *overstruck* baskılar yüzünden okunamamaktadır. Bu monogramlardan ikisi birlikte sikkenin arka yüzünde ve sağ kenarında yer alırken, bazı sikkelerde ise, monogramın biri sağda, diğeri solda bulunabilmektedir. Sikkelerin çoğunluğu üzerinde kontrmark olarak yunus balığı kullanılmıştır. Tek bir sikke üzerinde ise, aslan başı (bkz., kat. no. 117) kontrmark görülmektedir.

8. Grup sikkelerin aşağı yukarı üçte birinde çiftli, üçlü ve dördü *overstruck* baskılar olduğu görülmüş ve bu sikkelerin bazıları üzerinde, ilk veya bir sonraki *overstrucklu* sikkelerin hangi sikkeler olduğu da tespit edilmiştir. Bu ilk sikkeden kalan orijinal sikke izlerinden en gerçek teşhis edileni Suriye Krallığı'na (Seleukid) ait olanlardır. Suriye Kralı 2. Antiochos'a (İ.Ö. 261-246) ait olan bu orijinal sikkenin tekrardan sikke pulu olarak basıma

girmesiyle oluşturulan bu overstrucklu sikkelerin, ön yüzünde, Apollon başı ve arka yüzünde, üç ayaklı kazan (tripot) bulunmaktadır.

Yazı lejandı olan, ΒΑΣΙΛΕΩΣ ΑΝΤΙΟΧΟΥ yazısı okunmaktadır (bkz., kat. no. 97, 115, 119, 149, 177, 185, 237 ve 286). Birçok overstrucklu sikkede 2. Antiochos'un Sard basımlı bu sikkesinden kalan ön, arka yüz tasvirleri ve yazı lejandından kalan izleri kolayca görmek mümkün olmaktadır (bkz., Levha 11, Resim 5).

SONUÇ VE DEĞERLENDİRMELER

305 adet bronz sikkeden oluşan "Asilbeyli Definesi" bugüne kadar bulunmuş en büyük Lysimachia definesidir. Bu definenin en büyük özelliği kentin üretimi olan 4 farklı tipi aynı definede bulmamızın yanında, definenin çoğunluğunda karşılaşmış olduğumuz çiftli, üçlü ve hatta dördü basımların (overstruck) bir sikke üzerinde görülmesidir.

Define sikkelerini kentin üretimleri içinde biz büyükten küçüğe doğru inceledik. Bu duruma göre 11 farklı bronz tip basmış olan Lysimachia darphanesinin, Asilbeyli Definesinde, 4 farklı grup bulunmaktadır.

Define sikkeleri içerisinde en erken grubu oluşturan ve bizim burada 3. grup olarak tasnif ettiğimiz; ön yüzde, genç Herakles başı sağa ve arka yüzde, sağa doğru yürüyen ve her iki eliyle alevli meşale taşıyan Artemis tasvirli sikkelerden definemizde 28 adet bulunmaktadır. Bu grubun çoğunluğu üzerinde çift baskılar (overstruck) görülmektedir.

4. grup sikkeler, türbanlı Demeter başlı ve sola yürüyen ve çelenk taşıyan Nike betimlemeli olmalıdır. Bu grup 21 adet sikke örneği ile definemizin en küçük grubunu oluşturmaktadır. Bu grubun yarıya yakını çift baskılıdır.

7. Grup olarak adlandırdığımız sikkeler, kule taçlı Tyche başı ve oturan aslan tasvirli sikkelerdir. Bu grup 33 adet olup, hiçbirinde çift baskılı (overstrucklu) sikke bulunmamaktadır. Bu sikkelerde yer alan magistrat monogramlarından bir tanesi burada ilk kez görülmektedir.

8. grup sikkeler, ön yüzünde genç Herakles başı sağa ve arka yüzünde, sola yürüyen ve çelenk taşıyan Nike betimlemesi olmalıdır. Define sikke grupları içinde en çok sayılı, 8. Grup sikkeler oluşturmaktadır. Define sikkelerinin en küçük boyutlu sikkelerini oluşturan, Herakles'li ve Nike'li bu sikkelerden, 223 adet bulunmaktadır.

Bu grup sikkelerin çoğunluğunda çiftli, üçlü ve hatta dördü overstruck basımlar görülmektedir. Definenin en geç tarihli grubunu oluşturan bu sik-

keler muhtemelen, İ.Ö. 251 tarihinden hemen sonra basılmış olmalıdırlar. Çünkü bu sikkeler üzerindeki overstruck basımlardan tanımış olduğumuz, Suriye kralı 2. Antiochos'un (İ.Ö. 261-246) bronz sikkesi üzerine basılmış örneklerini teşhis edebilmekteyiz (bkz., Levha 11, Resim 5).

2. Antiochos'un 251 yılında Trakya'ya bir sefer yaptığını ve Kypsela (İpsala)'ya kadar olan toprakları işgal ettiğini antik kaynaklardan bilmekteyiz. Lysimachia kentini de içine alan toprakların 2. Antiochos tarafından ele geçirildiği bilinmektedir. 2. Antiochos'un bu hakimiyeti birkaç ayla sınırlı kalmış ve Trakya'dan çekilmesiyle sonuçlanmıştır. Bu durumda Suriye Krallığının askerlerinin parasını ödemek için Sard şehrinde basılmış olan bu bronz paralar, geri çekilme esnasında Lysimachia kentinde kalmış olabilir.

Lysimachia darphanesi de, yeni para darp ederken, aynı ağırlık birimindeki 2. Antiochos'un bu krallık bronzlarını yeni sikke pulu niyetine kullanmıştır.

KAYNAKÇA VE KISALTMALAR

- Arslan 1998 Melih Arslan, "A Hoard of Bronze Coins of Lysimachia". *Stephanos nomismatikos*, Edith Schönert-Geiss zum 65. Geburtstag/hrsg. von Ulrike Peter, (Berlin 1998): 77-82.
- Arslan 1999 Melih Arslan, "Lysimachia Kenti Bronz Definesi". *Belleten*, C.LXIII, Sayı: 237, (Ankara 1999): 393-410.
- BMC Thrace B.V. Head & P. Gardner, *Catalogue of Greek Coins in the British Museum-Thrace* (London 1877).
- Davis 1973 N. Davis & C.M. Kraay, *The Hellenistic Kingdoms, Portrait Coins and History* (Londra 1973).
- Erzen 1994 A. Erzen, *İlkçağ Tarihinde Trakya* (İstanbul 1994).
- HN B. V. Head, *Historia Numorum A Manual of Greek Numismatics*(Oxford 1911).
- Lindgren II H. Lindgren, *Ancient Greek Bronze Coins: European Mints* (San Mateo 1989).
- Lindgren III H. Lindgren, *Ancient Greek Bronze Coins* (Quarryville 1993).
- McClellan S.W. Grose, *Catalogue of the McClellan Collection of Greek Coins in the Fitzwilliam Museum*. 3 Vols. (Cambridge 1923-1929).
- Sear II D.R.Sear, *Greek Coins and Their Values, Vol II, Asia and North Africa* (London 1979).

- SNG Cop. *The Royal Collection of Coins and Medals. Danish National Museum. The Tauric Chersonese-Thrace: Mesembria, Part II* (Copenhagen 1942).
- Weber L. Forrer, *The Weber Collection of Greek Coins*. 3 vols. (London 1922-1929).

KATALOG

3. Grup

1. *Ö.Y.* : Genç Herakles'in aslan postu başlıklı başı sağa; önceki sikke darbından kalan iki önyüz baskısı ve aslan başı kontrmarkı görülmektedir.
A.Y.: ΛΥΣΙΜΑΧΕΩΝ; Artemis ayakta cepheden, baş sağa; kısa chiton giymiş, omzunda sadak ve yay taşımakta, her iki eliyle çapraz şekilde uzun meşale tutmaktadır. Kontrmark, yunus balığı ve çift baskı izi görülmektedir¹⁰.
 Env. 204; 11.14gr.; 27mm.; 2h.
 Ref. SNG Cop., no. 903-904.
Not. Bu grup sikkelerinin çoğunluğunda çift baskı (overstruck) izleri ve kontrmarklar görülmektedir.
2. *Ö.Y.*: Bir önceki sikke gibi. Kontrmark, aslan başı cepheden.
A.Y.: Bir önceki sikke gibi.
 Env. 205; 10.49gr.; 25mm.; 12h.
 Ref. SNG Cop., no. 903-904.
3. *Ö.Y.*: Bir önceki sikke gibi. Kontrmark, aslan başı cepheden.
A.Y.: Bir önceki sikke gibi.
 Env. 206; 10.95gr.; 24mm.; 12h.
 Ref. SNG Cop., no. 903-904.
4. *Ö.Y.*: Bir önceki sikke gibi. Kontrmark, aslan başı cepheden.
A.Y.: Bir önceki sikke gibi. Kontrmark, yunus ve overstruck¹¹.
 Env. 207; 9.09gr.; 24mm.; 12h.
 Ref. SNG Cop., no. 903-904.

¹⁰ Overstruck için bkz., ön yüzde SNG Cop., 901 numaralı sikke'den kalan iki baş ve arka yüzde Nike'nin kanat izleri görülmektedir.

¹¹ SNG Cop., 901-902.

5. *Ö.Y.*: Önceki gibi; kontr., aslan başı.
A.Y.: Önceki gibi; kontr., yunus
Env. 208; 8.64gr.; 24mm.; 12h.
Ref. SNG Cop., no. 903-904.
6. *Ö.Y.*: Önceki gibi; kontr., aslan başı ve overstruck.
A.Y.: Önceki gibi.
Env. 209; 9.01gr.; 25mm.; 12h.
Ref. SNG Cop., no. 903-904.
7. *Ö.Y.*: Önceki gibi; kontr., aslan başı ve overstruck.
A.Y.: Önceki gibi ve overstruck¹².
Env. 210; 11.30gr.; 25mm.; 12h.
Ref. SNG Cop., no. 903-904.
8. *Ö.Y.*: Önceki gibi; kontr., aslan başı ve overstruck.
A.Y.: Önceki gibi, kontr., yunus ve overstruck Nike'nin kanat izi¹³.
Env. 211; 9.43gr.; 23mm.; 12h.
Ref. SNG Cop., no. 903-904.
9. *Ö.Y.*: Önceki gibi; kontr., aslan başı.
A.Y.: Önceki gibi ve kontr., yunus.
Env. 212; 11.72gr.; 25mm.; 12h.
Ref. SNG Cop., no. 903-904.
10. *Ö.Y.*: Önceki gibi; kontr., aslan başı.
A.Y.: Önceki gibi.
Env. 213; 13.22gr.; 26mm.; 12h.
Ref. SNG Cop., no. 903-904.
11. *Ö.Y.*: Önceki gibi; kontr., aslan başı.
A.Y.: Önceki gibi.
Env. 214; 9.60gr.; 24mm.; 12h.
Ref. SNG Cop., no. 903-904.
12. *Ö.Y.*: Önceki gibi; kontr., aslan başı ve overstruck.
A.Y.: Önceki gibi ve kontr., yunus.
Env. 215; 9.28gr.; 25mm.; 12h.
Ref. SNG Cop., no. 903-904.

¹² SNG Cop., 901 numaralı sikke'nin arka yüzü.

¹³ SNG Cop., 901 numaralı sikke'nin arka yüzü.

13. *Ö.Y.*: Önceki gibi; kontr., aslan başı ve overstruck¹⁴.
A.Y.: Önceki gibi; kontr., yunus ve overstruck.
 Env. 216; 10.78gr.; 24mm.; 12h.
 Ref. SNG Cop., no. 903-904.
14. *Ö.Y.*: Önceki gibi; kontr., aslan başı ve overstruck.
A.Y.: Önceki gibi; kontr., aslan başı ve overstruck¹⁵.
 Env. 217; 8.24gr.; 27mm.; 12h.
 Ref. SNG Cop., no. 903-904.
15. *Ö.Y.*: Önceki gibi; kontr., aslan başı ve çift baskı var.
A.Y.: Önceki gibi.
 Env. 218; 11.27gr.; 28mm.; 12h.
 Ref. SNG Cop., no. 903-904.
16. *Ö.Y.*: Önceki gibi; kontr., aslan başı ve overstruck.
A.Y.: Önceki gibi ve kontr., yunus.
 Env. 219; 11.10gr.; 23mm.; 12h.
 Ref. SNG Cop., no. 903-904.
17. *Ö.Y.*: Önceki gibi; kontr., aslan başı.
A.Y.: Önceki gibi.
 Env. 220; 11.30gr.; 25mm.; 12h.
 Ref. SNG Cop., no. 903-904.
18. *Ö.Y.*: Önceki gibi; kontr., aslan başı ve overstruck.
A.Y.: Önceki gibi.
 Env. 221; 13.71gr.; 26mm.; 12h.
 Ref. SNG Cop., no. 903-904.
19. *Ö.Y.*: Önceki gibi; kontr., aslan başı.
A.Y.: Önceki gibi.
 Env. 222; 11.02gr.; 25mm.; 12h.
 Ref. SNG Cop., no. 903-904.
20. *Ö.Y.*: Önceki gibi; kontr., aslan başı.
A.Y.: Önceki gibi ve kontr., yunus.
 Env. 223; 9.56gr.; 25mm.; 12h.
 Ref. SNG Cop., no. 903-904.

¹⁴ SNG Cop., 901 numaralı sikke'nin arka yüzü.

¹⁵ SNG Cop., no. 901

21. *Ö.Y.*: Önceki gibi; kontr., aslan başı ve overstruck izi¹⁶.
A.Y.: Önceki gibi ve kontr., yunus.
 Env. 224; 10.73gr.; 24mm.; 12h.
 Ref. SNG Cop., no. 903-904.
22. *Ö.Y.*: Önceki gibi; kontr., aslan başı ve overstruck izi¹⁷.
A.Y.: Önceki gibi.
 Env. 225; 10.31gr.; 25mm.; 12h.
 Ref. SNG Cop., no. 903-904.
23. *Ö.Y.*: Önceki gibi; kontr., aslan başı ve overstruck izi¹⁸.
A.Y.: Önceki gibi ve kontr., yunus.
 Env. 226; 11.61gr.; 24mm.; 12h.
 Ref. SNG Cop., no. 903-904.
24. *Ö.Y.*: Önceki gibi; kontr., aslan başı ve 2. kontrmark (?).
A.Y.: Önceki gibi ve kontr., yunus.
 Env. 496; 9.76gr.; 25mm.; 9h.
 Ref. SNG Cop., no. 903-904.
25. *Ö.Y.*: Önceki gibi; kontr., aslan başı ve 2. kontrmark (?) ve overstruck izi.
A.Y.: Önceki gibi ve kontr., aslan başı.
 Env. 497; 8.59gr.; 23mm.; 12h.
 Ref. SNG Cop., no. 903-904.
26. *Ö.Y.*: Önceki gibi; kontrmark, aslan başı.
A.Y.: Önceki gibi ve kontr., solda, sfenks (?).
 Env. 498; 9.93gr.; 25mm.; 12h.
 Ref. SNG Cop., no. 903-904.
27. *Ö.Y.*: Önceki gibi; kontr., aslan başı.
A.Y.: Önceki gibi ve overstruck: önceki sikkeden Nike'nin kanat izi¹⁹.
 Env. 503-a; 10.79gr.; 24mm.; 12h.
 Ref. SNG Cop., no. 903-904.

¹⁶ SNG Cop., no. 901-902.

¹⁷ SNG Cop., no. 901-902.

¹⁸ Bkz., alta ilk sikkeden kalan cepheden baş (Demeter?).

¹⁹ SNG cop., no. 901 arka yüz.

28. Ö.Y.: Önceki gibi; kontr., aslan başı.
A.Y.: Önceki gibi.
Env. 504-a; 14.79gr.; 26mm.; 12h.
Ref. SNG Cop., no. 903-904.

4. Grup

29. Ö.Y. : Demeter başı sağa; türbanlı olup, türbanı iki buğday başa-
ğundan oluşan bir taç çevrelemektedir. Çift baskı izi.
A.Y. : ΑΥΣΙΜΑΧΕΩΝ; Nike sola yürüyor; sağ elinde çelenk tutu-
yor ve sol elini beline dayamıştır. Çift baskı var ve önceki sikke-
den kalan buğday tanesi görülmektedir²⁰.
Env. 229; 7.33gr.; 22mm.; 6h.
Ref. SNG Cop., no. 905.
Not. Bu grup sikkelerin çoğunluğunda çift baskılar (overstruck)
ve kontrmarklar görülmektedir.
30. Ö.Y.: Önceki gibi
A.Y.: Önceki gibi.
Env. 230; 8.06gr.; 20mm.; 12h.
Ref. SNG Cop., no. 905.
31. Ö.Y.: Önceki gibi
A.Y.: Önceki gibi.
Env. 231; 7.62gr.; 22mm.; 12h.
Ref. SNG Cop., no. 905.
32. Ö.Y.: Önceki gibi ve çift baskıdan kalan baş izi.
A.Y.: Önceki gibi. Çift baskı izi var ve kontrmark, yunus balığı.
Env. 232; 6.35gr.; 22mm.; 12h.
Ref. SNG Cop., no. 905.
33. Ö.Y.: Önceki gibi ve çift baskı baş izi.
A.Y.: Önceki gibi. Çift baskı izi var ve kontrmark, yunus balığı.
Env. 233; 6.64gr.; 23mm.; 12h.
Ref. SNG Cop., no. 905.

²⁰ Buğday başağı için bkz., Weber, no. 2445-47 (Cardia) ve no. 2451 (Crithote) sikkeleri.

34. *Ö.Y.*: Önceki gibi ve çift baskı yok.
A.Y.: Önceki gibi ve çift baskı yok.
 Env. 234; 6.64gr.; 23mm.; 12h.
 Ref. SNG Cop., no. 905.
35. *Ö.Y.*: Önceki gibi ve çift baskı var.
A.Y.: Önceki gibi ve çift baskı var.
 Env. 235; 7.49gr.; 24mm.; 6h.
 Ref. SNG Cop., no. 905.
36. *Ö.Y.*: Önceki gibi ve çift baskı var.
A.Y.: Önceki gibi ve çift baskı var.
 Env. 236; 6.33gr.; 21mm.; 12h.
 Ref. SNG Cop., no. 905.
37. *Ö.Y.*: Önceki gibi ve çift baskı var.
A.Y.: Önceki gibi ve çift baskı var²¹.
 Env. 237; 8.92gr.; 22mm.; 6h.
 Ref. SNG Cop., no. 905.
38. *Ö.Y.*: Önceki gibi ve çift baskı var.
A.Y.: Önceki gibi ve çift baskı var²².
 Env. 238; 6.46gr.; 23mm.; 12h.
 Ref. SNG Cop., no. 905.
39. *Ö.Y.*: Önceki gibi ve çift baskı var.
A.Y.: Önceki gibi ve çift baskı var²³.
 Env. 239; 7.22gr.; 21mm.; 12h.
 Ref. SNG Cop., no. 905.
40. *Ö.Y.*: Önceki gibi.
A.Y.: Önceki gibi ve kontr. Yunus.
 Env. 240; 6.43gr.; 21mm.; 12h.
 Ref. SNG Cop., no. 905.
41. *Ö.Y.*: Önceki gibi.
A.Y.: Önceki gibi.
 Env. 241; 6.62gr.; 21mm.; 12h.
 Ref. SNG Cop., no. 905.

²¹ Çift baskıdan kalan sikke izi için bkz., SNG Cop., no. 906 (buğday başağından yapılmış çelenk).

²² Bkz., SNG Cop., no. 906-907 (arka yüz).

²³ SNG Cop., no. 906-907.

42. *Ö.Y.*: Önceki gibi.
A.Y.: Önceki gibi.
 Env. 242; 6.36gr.; 20mm.; 12h.
 Ref. SNG Cop., no. 905.
43. *Ö.Y.*: Önceki gibi ve çift baskı var.
A.Y.: Önceki gibi ve çift baskı var²⁴.
 Env. 243; 6.29gr.; 21mm.; 12h.
 Ref. SNG Cop., no. 905.
44. *Ö.Y.*: Önceki gibi ve çift baskı (?).
A.Y.: Önceki gibi ve çift baskı (?).
 Env. 244; 7.62gr.; 21mm.; 12h.
 Ref. SNG Cop., no. 905.
45. *Ö.Y.*: Önceki gibi.
A.Y.: Önceki gibi ve kontr. Yunus.
 Env. 245; 6.84gr.; 22mm.; 12h.
 Ref. SNG Cop., no. 905.
46. *Ö.Y.*: Önceki gibi.
A.Y.: Kontrmark, buğday başağı.
 Env. 246; 6.88gr.; 21mm.; 12h.
 Ref. SNG Cop., no. 905.
47. *Ö.Y.*: Önceki gibi.
A.Y.: Önceki gibi.
 Env. 499; 6.63gr.; 22mm.; 12h.
 Ref. SNG Cop., no. 905.
48. *Ö.Y.*: Önceki gibi.
A.Y.: Önceki gibi.
 Env. 502-a; 8.24gr.; 22mm.; 12h.
 Ref. SNG Cop., no. 905.
49. *Ö.Y.*: Önceki gibi ve çift baskı.
A.Y.: Önceki gibi ve çift baskı²⁵.
 Env. 502-b; 6.95gr.; 23mm.; 12h.
 Ref. SNG Cop., no. 905

²⁴ SNG Cop., no. 906.

²⁵ SNG Cop., no. 906.

7. Grup

- 50.** Ö.Y. : Tyche başı sağa; kule taçlı.
A.Y. : ΛΥΣΙΜΑΧΕΩΝ; Aslan sağa oturuyor.
Env. 464; 6.93gr.; 18mm.; 6h.
Ref. SNG Cop., no. 909-913.
Not. Bu grupta çift baskılar yoktur. Sadece kontrmarklar ve monogramlar vardır.
- 51.** Ö.Y.: Önceki gibi.
A.Y.: Kontrmark, buğday başağı.
Env. 465; 7.12gr.; 19mm.; 12h.
Ref. SNG Cop., no. 910.
- 52.** Ö.Y.: Önceki gibi.
A.Y.: Kontrmark, buğday başağı.
Env. 466; 4.85gr.; 20mm.; 2h.
Ref. SNG Cop., no. 910.
- 53.** Ö.Y.: Önceki gibi.
A.Y.: Aslanın ayakları altında monogram: (4).
Env. 467; 4.59gr.; 18mm.; 12h.
Ref. SNG Cop., no. 910.
- 54.** Ö.Y.: Önceki gibi.
A.Y.: Aslanın ayakları altında monogram: (4).
Env. 468; 3.77gr.; 20mm.; 6h.
Ref. SNG Cop., no. 909-913.
- 55.** Ö.Y.: Önceki gibi.
A.Y.: Aslanın ayakları altında monogram: (?).
Env. 469; 4.82gr.; 20mm.; 2h.
Ref. SNG Cop., no. 909-913.
- 56.** Ö.Y.: Önceki gibi.
A.Y.: Aslanın ayakları altında monogram: (?) ve sembol: bereket boynuzu
Env. 470; 6.31gr.; 20mm.; 12h.
Ref. SNG Cop., no. 910.
- 57.** Ö.Y.: Önceki gibi.
A.Y.: Aslanın ayakları altında monogram: (?).

- Env. 471; 5.49gr.; 18mm.; 12h.
Ref. SNG Cop., no. 911.
58. Ö.Y.: Önceki gibi.
A.Y.: Monogramlar: (13) ve sol kenarda (6).
Env. 472; 5.18gr.; 18mm.; 9h.
Ref. SNG Cop., no. 909-911.
59. Ö.Y.: Önceki gibi.
A.Y.: Sembol: sağa koşan tavşan.
Env. 473; 5.27gr.; 18mm.; 11h.
Ref. SNG Cop., no. 911.
60. Ö.Y.: Önceki gibi.
A.Y.: Sembol: buğday başağı.
Env. 474; 3.98gr.; 21mm.; 9h.
Ref. SNG Cop., no. 910.
61. Ö.Y.: Önceki gibi.
A.Y.: Sembol: kalkan.
Env. 475; 5.96gr.; 19mm.; 12h.
Ref. SNG Cop., no. 912-913.
62. Ö.Y.: Önceki gibi.
A.Y.: Sembol: (?) ve monog.: (?).
Env. 476; 5.64gr.; 19mm.; 6h.
Ref. SNG Cop., no. 909-913.
63. Ö.Y.: Önceki gibi.
A.Y.: Monogram: (4).
Env. 477; 4.44gr.; 18mm.; 12h.
Ref. SNG Cop., no. 909-913.
64. Ö.Y.: Önceki gibi.
A.Y.: Monogram: (?).
Env. 478; 6.38gr.; 20mm.; 2h.
Ref. SNG Cop., no. 909-913.
65. Ö.Y.: Önceki gibi.
A.Y.: Monogram: (6) ve (13).
Env. 479; 4.19gr.; 19mm.; 2h.
Ref. SNG Cop., no. 909-913.

66. Ö.Y.: Önceki gibi.
A.Y.: Monogram: (?).
Env. 480; 6.56gr.; 19mm.; 12h.
Ref. SNG Cop., no. 909-913.
67. Ö.Y.: Önceki gibi.
A.Y.: Monogramlar: (11) ve (13).
Env. 481; 5.14gr.; 17mm.; 12h.
Ref. SNG Cop., no. 909-913.
68. Ö.Y.: Önceki gibi.
A.Y.: Monogramlar: (2) ve (13).
Env. 482; 5.08gr.; 19mm.; 2h.
Ref. SNG Cop., no. 909-913.
69. Ö.Y.: Önceki gibi.
A.Y.: Sembol: buğday başağı.
Env. 483; 4.87gr.; 21mm.; 12h.
Ref. SNG Cop., no. 909-913.
70. Ö.Y.: Önceki gibi.
A.Y.: Monogram: (?).
Env. 484; 5.95gr.; 18mm.; 2h.
Ref. SNG Cop., no. 909-913.
71. Ö.Y.: Önceki gibi.
A.Y.: Sembol: buğday başağı.
Env. 485; 5.73gr.; 18mm.; 12h.
Ref. SNG Cop., no. 909-913.
72. Ö.Y.: Önceki gibi.
A.Y.: Monogram: (11).
Env. 486; 5.23gr.; 20mm.; 6h.
Ref. SNG Cop., no. 909-913.
73. Ö.Y.: Önceki gibi.
A.Y.: Monogram: (4).
Env. 487; 4.10gr.; 18mm.; 12h.
Ref. SNG Cop., no. 909-913.
74. Ö.Y.: Önceki gibi.
A.Y.: Sembol: buğday başağı.

- Env. 488; 5.57gr.; 21mm.; 12h.
Ref. SNG Cop., no. 909-913.
75. *Ö.Y.*: Önceki gibi.
A.Y.: Monogram: (4).
Env. 489; 5.75gr.; 17mm.; 12h.
Ref. SNG Cop., no. 909-913.
76. *Ö.Y.*: Önceki gibi.
A.Y.: Monogram: (4).
Env. 490; 4.77gr.; 18mm.; 12h.
Ref. SNG Cop., no. 909-913.
77. *Ö.Y.*: Önceki gibi.
A.Y.: Monogramlar: (4) ve (6).
Env. 491; 4.84gr.; 18mm.; 12h.
Ref. SNG Cop., no. 909-913.
78. *Ö.Y.*: Önceki gibi.
A.Y.: Monogram: (11).
Env. 492; 4.08gr.; 17mm.; 12h.
Ref. SNG Cop., no. 909-913.
79. *Ö.Y.*: Önceki gibi.
A.Y.: Sembol: Buğday başağı.
Env. 493; 5.25gr.; 20mm.; 12h.
Ref. SNG Cop., no. 909-913.
80. *Ö.Y.*: Önceki gibi.
A.Y.: Sembol: Buğday başağı.
Env. 494; 4.35gr.; 20mm.; 12h.
Ref. SNG Cop., no. 910.
81. *Ö.Y.*: Önceki gibi.
A.Y.: Monogram: (4) ve sembol: kalkan.
Env. 495; 4.76gr.; 19mm.; 12h.
Ref. SNG Cop., no. 909-913.
82. *Ö.Y.*: Önceki gibi.
A.Y.: Sembol: Buğday başağı.
Env. 501; 5.25gr.; 20mm.; 12h.
Ref. SNG Cop., no. 909-913.

8. Grup

- 83.** Ö.Y. : Genç Herakles'in aslan postu başlıklı başı sağa.
 A.Y. : ΛΥΣΙΜΑΧΕΩΝ; Nike sola yürüyor; sağ elinde çelenk ve sol omzuna dayalı palmiye dalı tutuyor. Monogramlar: (8) ve (10).
 Env. 249; 4.07gr.; 18mm.; 12h.
 Ref. SNG Cop., no. 914-917.
Not. Definenin bu grup sikkelerinin çoğunluğunda çift, bazende üç baskı (overstruck) izleri tespit edilmektedir.
- 84.** Ö.Y.: 83 numaralı sikke gibi.
 A.Y.: Monogramlar: (8) ve (10).
 Env. 250; 4.31gr.; 17mm.; 12h.
 Ref. SNG Cop., no. 914-917.
- 85.** Ö.Y.: 83 numaralı gibi.
 A.Y.: Monogramlar: (8) ve (10).
 Env. 251; 3.81gr.; 18mm.; 12h.
 Ref. SNG Cop., no. 914-917.
- 86.** Ö.Y.: 83 numaralı gibi.
 A.Y.: Monogramlar: (8) ve (10).
 Env. 252; 4.22gr.; 17mm.; 6h.
 Ref. SNG Cop., no. 914-917.
- 87.** Ö.Y.: 83 numaralı gibi.
 A.Y.: Monogramlar: (8) ve (10).
 Env. 253; 3.47gr.; 16mm.; 12h.
 Ref. SNG Cop., no. 914-917.
- 88.** Ö.Y.: 83 numaralı gibi, fakat çift baskıdan (overstruck) kalan iz²⁶.
 A.Y.: 83 numaralı gibi ve overstruck izi var²⁷. Monogram: (?).
 Env. 254; 3.81gr.; 18mm.; 12h.
 Ref. SNG Cop., no. 914-917.
- 89.** Ö.Y.: 83 numaralı gibi.
 A.Y.: Monogramlar: (8) ve (10).

²⁶ 2. Antiochos sikkelerinin arka yüzünden kalan üç ayaklı kazan (tripot) izi için bkz., Sear II, no. 6891.

²⁷ Sear II, no. 6891 (ön yüzden kalan Apollon başı).

Env. 255; 3.79gr.; 18mm.; 12h.
Ref. SNG Cop., no. 914-917.

90. *Ö.Y.*: 88 numaralı gibi ve overstruck.
A.Y.: 88 numaralı gibi ve overstruck ANTIOX[ΕΩΝ] ²⁸.
Env. 256; 3.78gr.; 17mm.; 12h.
Ref. SNG Cop., no. 914-917.
91. *Ö.Y.*: 88 numaralı gibi ve overstruck.
A.Y.: 88 numaralı gibi ve overstruck ²⁹.
Env. 257; 3.79gr.; 18mm.; 12h.
Ref. SNG Cop., no. 914-917.
92. *Ö.Y.*: 83 numaralı gibi.
A.Y.: Monogramlar: (8) ve (10).
Env. 258; 4.55gr.; 18mm.; 12h.
Ref. SNG Cop., no. 914-917.
93. *Ö.Y.*: 88 numaralı gibi ve overstruck.
A.Y.: 88 numaralı gibi ve overstruck ³⁰ (ANTI) Antiochos yazısından dört harf.
Env. 259; 4.24gr.; 18mm.; 12h.
Ref. SNG Cop., no. 914-917.
94. *Ö.Y.*: 88 numaralı gibi ve overstruck.
A.Y.: 88 numaralı gibi ve overstruck ³¹.
Env. 260; 4.08gr.; 17mm.; 12h.
Ref. SNG Cop., no. 914-917.
95. *Ö.Y.*: 88 numaralı gibi ve overstruck.
A.Y.: 88 numaralı gibi ve overstruck ³².
Env. 261; 3.23gr.; 17mm.; 12h.
Ref. SNG Cop., no. 914-917.
96. *Ö.Y.*: 88 numaralı gibi ve overstruck.
A.Y.: 88 numaralı gibi, overstruck ve monogramlar: (8) ve (10).
Env. 262; 4.01gr.; 17mm.; 12h.
Ref. SNG Cop., no. 914-917.

²⁸ Scar II, no. 6891 (2. Antiochos sikkesi).

²⁹ Scar II, no. 6891 (2. Antiochos sikkesi).

³⁰ Scar II; no. 6891 (2. Antiochos sikkesi).

³¹ Scar II, no. 6891 (2. Antiochos sikkesi).

³² Scar II, no. 6891 (Apollon başı).

97. Ö.Y.: 88 numaralı gibi ve overstruck³³.
A.Y.: 88 numaralı gibi ve overstruck³⁴.
Env. 263; 3.96gr.; 17mm.; 12h.
Ref. SNG Cop., no. 914-917.
98. Ö.Y.: 88 numaralı gibi ve overstruck³⁵.
A.Y.: 88 numaralı gibi ve overstruck³⁶.
Env. 264; 4.56gr.; 17mm.; 12h.
Ref. SNG Cop., no. 914-917.
99. Ö.Y.: 83 numaralı gibi.
A.Y.: 83 numaralı gibi.
Env. 265; 3.99gr.; 17mm.; 12h.
Ref. SNG Cop., no. 914-917.
100. Ö.Y.: 83 numaralı gibi.
A.Y.: Kontrmark: yunus.
Env. 266; 3.99gr.; 16mm.; 12h.
Ref. SNG Cop., no. 914-917.
101. Ö.Y.: 83 numaralı gibi.
A.Y.: Monogram: (8) ve (10).
Env. 267; 4.50gr.; 17mm.; 12h.
Ref. SNG Cop., no. 914-917.
102. Ö.Y.: 83 numaralı gibi.
A.Y.: Monogram: (8) ve (10).
Env. 268; 4.83gr.; 17mm.; 12h.
Ref. SNG Cop., no. 914-917.
103. Ö.Y.: 83 numaralı gibi.
A.Y.: Monogram: (8) ve (10).
Env. 269; 4.28gr.; 16mm.; 12h.
Ref. SNG Cop., no. 914-917.

³³ Sear II, no. 6891 (arka yüz, tripot ve ANTIO).

³⁴ Sear II, no. 6891 (ön yüz, Apollon başı).

³⁵ Sear II, no. 6891 (arka yüz, tripot ve ANTIO).

³⁶ Sear II, no. 6891 (ön yüz, Apollon başı).

104. *Ö.Y.*: 83 numaralı gibi.
A.Y.: Monogram: (8) ve (10).
Env. 270; 4.00gr.; 18mm.; 12h.
Ref. SNG Cop., no. 914-917.
105. *Ö.Y.*: 88 numaralı gibi ve overstruck (çift baş izi).
A.Y.: Kontrmark: Yunus ve overstruck.
Env. 271; 3.08gr.; 18mm.; 12h.
Ref. SNG Cop., no. 914-917.
106. *Ö.Y.*: 83 numaralı gibi.
A.Y.: Monogram: (8) ve (10).
Env. 272; 3.98gr.; 16mm.; 12h.
Ref. SNG Cop., no. 914-917.
107. *Ö.Y.*: 83 numaralı gibi.
A.Y.: Monogram: (8) ve (10).
Env. 273; 3.26gr.; 17mm.; 12h.
Ref. SNG Cop., no. 914-917.
108. *Ö.Y.*: 88 numaralı gibi ve overstruck (çift baş izi).
A.Y.: Kontrmark: Yunus.
Env. 274; 4.28gr.; 18mm.; 12h.
Ref. SNG Cop., no. 914-917.
109. *Ö.Y.*: 88 numaralı gibi ve overstruck (çift baş izi).
A.Y.: Overstruck (çift baskı).
Env. 275; 4.59gr.; 16mm.; 12h.
Ref. SNG Cop., no. 914-917.
110. *Ö.Y.*: 83 numaralı gibi.
A.Y.: Monogram: (8) ve (10).
Env. 276; 4.67gr.; 18mm.; 12h.
Ref. SNG Cop., no. 914-917.
111. *Ö.Y.*: 83 numaralı gibi.
A.Y.: Monogram: (8) ve (10).
Env. 277; 4.27gr.; 16mm.; 12h.
Ref. SNG Cop., no. 914-917.
112. *Ö.Y.*: 83 numaralı gibi.
A.Y.: Monogram: (8) ve (10).

- Env. 278; 4.45gr.; 16mm.; 12h.
Ref. SNG Cop., no. 914-917.
- 113.** *Ö.Y.:* 83 numaralı gibi.
A.Y.: Monogram: (8) ve (10).
Env. 279; 3.93gr.; 17mm.; 12h.
Ref. SNG Cop., no. 914-917.
- 114.** *Ö.Y.:* 88 numaralı gibi ve overstruck.
A.Y.: Overstruck (Apollon başı).
Env. 280; 4.51gr.; 17mm.; 12h.
Ref. SNG Cop., no. 914-917.
- 115.** *Ö.Y.:* 88 numaralı gibi ve overstruck.
A.Y.: Overstruck (Apollon başı).
Env. 281; 5.16gr.; 18mm.; 6h.
Ref. SNG Cop., no. 914-917.
- 116.** *Ö.Y.:* 88 numaralı gibi ve overstruck.
A.Y.: Overstruck (çift baskı var).
Env. 282; 3.80gr.; 18mm.; 12h.
Ref. SNG Cop., no. 914-917.
- 117.** *Ö.Y.:* 83 numaralı gibi.
A.Y.: Kontrmark: Aslan başı.
Env. 283; 3.75gr.; 18mm.; 12h.
Ref. SNG Cop., no. 914-917.
- 118.** *Ö.Y.:* 88 numaralı gibi ve overstruck.
A.Y.: Overstruck (çift baskı var).
Env. 284; 3.59gr.; 17mm.; 11h.
Ref. SNG Cop., no. 914-917.
- 119.** *Ö.Y.:* 88 numaralı gibi ve overstruck.
A.Y.: Overstruck (çift baskı var).
Env. 285; 4.71gr.; 19mm.; 6h.
Ref. SNG Cop., no. 914-917.
- 120.** *Ö.Y.:* 83 numaralı gibi.
A.Y.: Monogram: (?).
Env. 286; 2.54gr.; 16mm.; 11h.
Ref. SNG Cop., no. 914-917.

121. *Ö.Y.*: 83 numaralı gibi.
A.Y.: Monogram: (8) ve (10).
Env. 287; 3.78gr.; 16mm.; 6h.
Ref. SNG Cop., no. 914-917.
122. *Ö.Y.*: 83 numaralı gibi.
A.Y.: Monogram: (?) ve kontrmark: Yunus.
Env. 288; 3.54gr.; 18mm.; 12h.
Ref. SNG Cop., no. 914-917.
123. *Ö.Y.*: 88 numaralı gibi ve overstruck.
A.Y.: Overstruck (Tripot ve ANT. yazısı), monogram: (8) ve (10).
Env. 289; 3.66gr.; 18mm.; 12h.
Ref. SNG Cop., no. 914-917.
124. *Ö.Y.*: 88 numaralı gibi ve overstruck.
A.Y.: Overstruck (Apollon başı).
Env. 290; 3.83gr.; 19mm.; 12h.
Ref. SNG Cop., no. 914-917.
125. *Ö.Y.*: 83 numaralı gibi.
A.Y.: Monogram: (?).
Env. 291; 3.39gr.; 18mm.; 12h.
Ref. SNG Cop., no. 914-917.
126. *Ö.Y.*: 83 numaralı gibi.
A.Y.: Monogram: (8) ve (10).
Env. 292; 5.36gr.; 17mm.; 12h.
Ref. SNG Cop., no. 914-917.
127. *Ö.Y.*: 83 numaralı gibi.
A.Y.: Monogram: (?).
Env. 293; 2.96gr.; 17mm.; 12h.
Ref. SNG Cop., no. 914-917.
128. *Ö.Y.*: 83 numaralı gibi.
A.Y.: Monogram: (?).
Env. 294; 4.08gr.; 18mm.; 11h.
Ref. SNG Cop., no. 914-917.
129. *Ö.Y.*: 83 numaralı gibi.
A.Y.: Monogram: (?).

- Env. 295; 3.19gr.; 18mm.; 12h.
Ref. SNG Cop., no. 914-917.
- 130.** Ö.Y.: 88 numaralı gibi ve overstruck.
A.Y.: Overstruck ve Monogram: (?).
Env. 296; 3.80gr.; 17mm.; 12h.
Ref. SNG Cop., no. 914-917.
- 131.** Ö.Y.: 88 numaralı gibi ve overstruck.
A.Y.: Overstruck ve Monogram: (?).
Env. 297; 4.29gr.; 18mm.; 12h.
Ref. SNG Cop., no. 914-917.
- 132.** Ö.Y.: 83 numaralı gibi.
A.Y.: Monogram: (?).
Env. 298; 3.58gr.; 18mm.; 12h.
Ref. SNG Cop., no. 914-917.
- 133.** Ö.Y.: 88 numaralı gibi ve overstruck.
A.Y.: Monogram: (?).
Env. 299; 4.60gr.; 18mm.; 3h.
Ref. SNG Cop., no. 914-917.
- 134.** Ö.Y.: 83 numaralı gibi.
A.Y.: Monogram: (?).
Env. 300; 4.39gr.; 17mm.; 12h.
Ref. SNG Cop., no. 914-917.
- 135.** Ö.Y.: 83 numaralı gibi.
A.Y.: Monogram: (8) ve (10); kontrmark: Yunus.
Env. 301; 3.68gr.; 20mm.; 12h.
Ref. SNG Cop., no. 914-917.
- 136.** Ö.Y.: 83 numaralı gibi.
A.Y.: Monogram: (?).
Env. 302; 4.19gr.; 16mm.; 12h.
Ref. SNG Cop., no. 914-917.
- 137.** Ö.Y.: 83 numaralı gibi.
A.Y.: Monogram: (8).
Env. 303; 4.48gr.; 17mm.; 12h.
Ref. SNG Cop., no. 914-917.

138. *Ö.Y.*: 83 numaralı gibi.
A.Y.: Monogram: (8) ve (10).
Env. 304; 3.35gr.; 17mm.; 12h.
Ref. SNG Cop., no. 914-917.
139. *Ö.Y.*: 83 numaralı gibi.
A.Y.: Monogram: (8) ve (10).
Env. 305; 3.62gr.; 18mm.; 12h.
Ref. SNG Cop., no. 914-917.
140. *Ö.Y.*: 83 numaralı gibi.
A.Y.: Monogram: (?); kontrmark: Yunus.
Env. 306; 4.31gr.; 16mm.; 12h.
Ref. SNG Cop., no. 914-917.
141. *Ö.Y.*: 88 numaralı gibi overstruck.
A.Y.: Overstruck; monogram: (8) ve (10).
Env. 307; 4.14gr.; 18mm.; 12h.
Ref. SNG Cop., no. 914-917.
142. *Ö.Y.*: 83 numaralı gibi.
A.Y.: Monogram: (8) ve (10).
Env. 308; 3.10gr.; 17mm.; 12h.
Ref. SNG Cop., no. 914-917.
143. *Ö.Y.*: 83 numaralı gibi.
A.Y.: Monogram: (?).
Env. 309; 3.17gr.; 16mm.; 8h.
Ref. SNG Cop., no. 914-917.
144. *Ö.Y.*: 83 numaralı gibi.
A.Y.: Monogram: (8) ve (10).
Env. 310; 3.70gr.; 18mm.; 12h.
Ref. SNG Cop., no. 914-917.
145. *Ö.Y.*: 83 numaralı gibi.
A.Y.: Monogram: (?).
Env. 311; 4.55gr.; 17mm.; 12h.
Ref. SNG Cop., no. 914-917.
146. *Ö.Y.*: 83 numaralı gibi.
A.Y.: Monogram: (?).

- Env. 312; 3.56gr.; 17mm.; 12h.
Ref. SNG Cop., no. 914-917.
- 147.** Ö.Y.: 83 numaralı gibi.
A.Y.: Monogram: (8) ve (10); kontrmark: Yunus.
Env. 313; 4.14gr.; 18mm.; 12h.
Ref. SNG Cop., no. 914-917.
- 148.** Ö.Y.: 83 numaralı gibi.
A.Y.: Monogram: (8) ve (10).
Env. 314; 4.35gr.; 18mm.; 12h.
Ref. SNG Cop., no. 914-917.
- 149.** Ö.Y.: 88 numaralı gibi ve overstruck.
A.Y.: Overstruck (Tripot ve ΒΑΣΙΛΕΩΣ ANTIOXOY³⁷).
Env. 315; 4.98gr.; 17mm.; 12h.
Ref. SNG Cop., no. 914-917.
- 150.** Ö.Y.: 83 numaralı gibi.
A.Y.: Monogram: (8) ve (10).
Env. 316; 4.85gr.; 18mm.; 12h.
Ref. SNG Cop., no. 914-917.
- 151.** Ö.Y.: 83 numaralı gibi.
A.Y.: Monogram: (?).
Env. 317; 3.69gr.; 18mm.; 12h.
Ref. SNG Cop., no. 914-917.
- 152.** Ö.Y.: 83 numaralı gibi.
A.Y.: Monogram: (?).
Env. 318; 3.76gr.; 18mm.; 12h.
Ref. SNG Cop., no. 914-917.
- 153.** Ö.Y.: 83 numaralı gibi.
A.Y.: Monogram: (?).
Env. 319; 3.65gr.; 17mm.; 12h.
Ref. SNG Cop., no. 914-917.
- 154.** Ö.Y.: 83 numaralı gibi.
A.Y.: Monogram: (8) ve (10).

³⁷ Scar II, no. 6891 (2. Antiochos sikkesi)

- Env. 320; 4.77gr.; 17mm.; 12h.
Ref. SNG Cop., no. 914-917.
- 155.** Ö.Y.: 88 numaralı gibi ve overstruck.
A.Y.: Overstruck; monogram: (?).
Env. 321; 4.05gr.; 17mm.; 12h.
Ref. SNG Cop., no. 914-917.
- 156.** Ö.Y.: 83 numaralı gibi.
A.Y.: Monogram: (?).
Env. 322; 3.88gr.; 17mm.; 11h.
Ref. SNG Cop., no. 914-917.
- 157.** Ö.Y.: 83 numaralı gibi.
A.Y.: Monogram: (8) ve (10).
Env. 323; 3.67gr.; 17mm.; 12h.
Ref. SNG Cop., no. 914-917.
- 158.** Ö.Y.: 83 numaralı gibi.
A.Y.: Monogram: (8) ve (10).
Env. 324; 3.94gr.; 18mm.; 12h.
Ref. SNG Cop., no. 914-917.
- 159.** Ö.Y.: 83 numaralı gibi.
A.Y.: Monogram: (8) ve (10).
Env. 325; 4.02gr.; 18mm.; 12h.
Ref. SNG Cop., no. 914-917.
- 160.** Ö.Y.: 83 numaralı gibi.
A.Y.: Monogram: (8) ve (10).
Env. 326; 3.34gr.; 16mm.; 12h.
Ref. SNG Cop., no. 914-917.
- 161.** Ö.Y.: 83 numaralı gibi.
A.Y.: Monogram: (8) ve (10).
Env. 327; 2.92gr.; 18mm.; 9h.
Ref. SNG Cop., no. 914-917.
- 162.** Ö.Y.: 83 numaralı gibi.
A.Y.: Monogram: (?).
Env. 328; 4.92gr.; 18mm.; 12h.
Ref. SNG Cop., no. 914-917.

- 163.** Ö.Y.: 83 numaralı gibi.
A.Y.: Monogram: (?).
Env. 329; 3.68gr.; 18mm.; 12h.
Ref. SNG Cop., no. 914-917.
- 164.** Ö.Y.: 83 numaralı gibi.
A.Y.: Monogram: (8) ve (10).
Env. 330; 3.20gr.; 16mm.; 11h.
Ref. SNG Cop., no. 914-917.
- 165.** Ö.Y.: 83 numaralı gibi.
A.Y.: Monogram: (?).
Env. 331; 4.03gr.; 18mm.; 6h.
Ref. SNG Cop., no. 914-917.
- 166.** Ö.Y.: 83 numaralı gibi.
A.Y.: Monogram: (10).
Env. 332; 4.19gr.; 19mm.; 6h.
Ref. SNG Cop., no. 914-917.
- 167.** Ö.Y.: 83 numaralı gibi.
A.Y.: Monogram: (?).
Env. 333; 4.18gr.; 17mm.; 12h.
Ref. SNG Cop., no. 914-917.
- 168.** Ö.Y.: 83 numaralı gibi.
A.Y.: Monogram: (?).
Env. 334; 4.00gr.; 18mm.; 12h.
Ref. SNG Cop., no. 914-917.
- 169.** Ö.Y.: 88 numaralı gibi ve overstruck.
A.Y.: Overstruck; monogram: (8) ve (10).
Env. 335; 3.53gr.; 19mm.; 12h.
Ref. SNG Cop., no. 914-917.
- 170.** Ö.Y.: 88 numaralı gibi ve overstruck.
A.Y.: Overstruck, ANT[IOXOY]³⁸
Env. 336; 4.36gr.; 18mm.; 12h.
Ref. SNG Cop., no. 914-917.

³⁸ Suriye Kralı 2. Antiochos'un ismi.

171. *Ö.Y.*: 83 numaralı gibi.
A.Y.: Monogram: (8) ve (10).
Env. 337; 4.67gr.; 16mm.; 12h.
Ref. SNG Cop., no. 914-917.
172. *Ö.Y.*: 83 numaralı gibi.
A.Y.: Monogram: (8) ve (10).
Env. 338; 3.63gr.; 18mm.; 12h.
Ref. SNG Cop., no. 914-917.
173. *Ö.Y.*: 83 numaralı gibi.
A.Y.: Monogram: (?).
Env. 339; 3.90gr.; 17mm.; 12h.
Ref. SNG Cop., no. 914-917.
174. *Ö.Y.*: 83 numaralı gibi.
A.Y.: Monogram: (8) ve (10).
Env. 340; 3.47gr.; 17mm.; 12h.
Ref. SNG Cop., no. 914-917.
175. *Ö.Y.*: 83 numaralı gibi.
A.Y.: Monogram: (8) ve (10).
Env. 341; 3.61gr.; 16mm.; 12h.
Ref. SNG Cop., no. 914-917.
176. *Ö.Y.*: 83 numaralı gibi.
A.Y.: Monogram: (8) ve (10).
Env. 342; 4.60gr.; 18mm.; 12h.
Ref. SNG Cop., no. 914-917.
177. *Ö.Y.*: 88 numaralı gibi ve overstruck.
A.Y.: Overstruck; monogram: (8) ve (10).
Env. 343; 3.20gr.; 19mm.; 12h.
Ref. SNG Cop., no. 914-917.
178. *Ö.Y.*: 83 numaralı gibi.
A.Y.: Monogram: (8) ve (10).
Env. 344; 4.72gr.; 18mm.; 12h.
Ref. SNG Cop., no. 914-917.
179. *Ö.Y.*: 83 numaralı gibi.
A.Y.: Monogram: (8) ve (10).

- Env. 345; 4.49gr.; 17mm.; 12h.
Ref. SNG Cop., no. 914-917.
- 180.** Ö.Y.: 83 numaralı gibi.
A.Y.: Monogram: (10).
Env. 346; 3.21gr.; 17mm.; 12h.
Ref. SNG Cop., no. 914-917.
- 181.** Ö.Y.: 83 numaralı gibi.
A.Y.: Monogram: (8).
Env. 347; 3.37gr.; 18mm.; 12h.
Ref. SNG Cop., no. 914-917.
- 182.** Ö.Y.: 83 numaralı gibi.
A.Y.: Monogram: (?).
Env. 349; 3.78gr.; 17mm.; 12h.
Ref. SNG Cop., no. 914-917.
- 183.** Ö.Y.: 88 numaralı gibi ve overstruck.
A.Y.: Overstruck (Tripot ve 2. Antiochos sikkesinden kalan 3 adet monogram); monogram: (8) ve (10).
Env. 350; 3.76gr.; 20mm.; 12h.
Ref. SNG Cop., no. 914-917.
- 184.** Ö.Y.: 88 numaralı gibi ve overstruck.
A.Y.: Overstruck (ANTI).
Env. 351; 3.83gr.; 17mm.; 12h.
Ref. SNG Cop., no. 914-917.
- 185.** Ö.Y.: 88 numaralı gibi ve overstruck.
A.Y.: Overstruck (ANTI); monogram: (8) ve (10).
Env. 352; 3.86gr.; 18mm.; 12h.
Ref. SNG Cop., no. 914-917.
- 186.** Ö.Y.: 83 numaralı gibi.
A.Y.: Monogram: (8) ve (10).
Env. 353; 4.02gr.; 17mm.; 6h.
Ref. SNG Cop., no. 914-917.
- 187.** Ö.Y.: 83 numaralı gibi.
A.Y.: Monogram: (8) ve (10).
Env. 354; 5.04gr.; 18mm.; 6h.
Ref. SNG Cop., no. 914-917.

188. *Ö.Y.*: 83 numaralı gibi.
A.Y.: Monogram: (8) ve (10).
Env. 355; 3.39gr.; 16mm.; 12h.
Ref. SNG Cop., no. 914-917.
189. *Ö.Y.*: 83 numaralı gibi.
A.Y.: Monogram: (?).
Env. 356; 3.50gr.; 17mm.; 12h.
Ref. SNG Cop., no. 914-917.
190. *Ö.Y.*: 83 numaralı gibi.
A.Y.: Monogram: (8) ve (10).
Env. 357; 3.67gr.; 18mm.; 12h.
Ref. SNG Cop., no. 914-917.
191. *Ö.Y.*: 83 numaralı gibi.
A.Y.: Monogram: (?).
Env. 358; 3.73gr.; 19mm.; 12h.
Ref. SNG Cop., no. 914-917.
192. *Ö.Y.*: 83 numaralı gibi.
A.Y.: Monogram: (?).
Env. 359; 3.20gr.; 17mm.; 12h.
Ref. SNG Cop., no. 914-917.
193. *Ö.Y.*: 83 numaralı gibi.
A.Y.: Monogram: (8) ve (10).
Env. 360; 3.12gr.; 18mm.; 12h.
Ref. SNG Cop., no. 914-917.
194. *Ö.Y.*: 83 numaralı gibi.
A.Y.: Monogram: (?).
Env. 361; 4.69gr.; 17mm.; 12h.
Ref. SNG Cop., no. 914-917.
195. *Ö.Y.*: 83 numaralı gibi.
A.Y.: Monogram: (?).
Env. 362; 4.49gr.; 17mm.; 12h.
Ref. SNG Cop., no. 914-917.
196. *Ö.Y.*: 83 numaralı gibi.
A.Y.: Monogram: (?).

- Env. 363; 3.94gr.; 19mm.; 12h.
Ref. SNG Cop., no. 914-917.
- 197.** Ö.Y.: 83 numaralı gibi.
A.Y.: Monogram: (8) ve (10).
Env. 364; 4.01gr.; 18mm.; 6h.
Ref. SNG Cop., no. 914-917.
- 198.** Ö.Y.: 83 numaralı gibi.
A.Y.: Monogram: (?).
Env. 365; 3.05gr.; 18mm.; 12h.
Ref. SNG Cop., no. 914-917.
- 199.** Ö.Y.: 83 numaralı gibi.
A.Y.: Monogram: (?); kontrmark: Yunus
Env. 366; 4.35gr.; 19mm.; 12h.
Ref. SNG Cop., no. 914-917.
- 200.** Ö.Y.: 83 numaralı gibi.
A.Y.: Monogram: (?).
Env. 367; 4.62gr.; 18mm.; 12h.
Ref. SNG Cop., no. 914-917.
- 201.** Ö.Y.: 83 numaralı gibi.
A.Y.: Monogram: (?).
Env. 368; 2.74gr.; 17mm.; 12h.
Ref. SNG Cop., no. 914-917.
- 202.** Ö.Y.: 83 numaralı gibi.
A.Y.: Monogram: (?).
Env. 369; 4.09gr.; 17mm.; 12h.
Ref. SNG Cop., no. 914-917.
- 203.** Ö.Y.: 83 numaralı gibi.
A.Y.: Monogram: (?).
Env. 370; 4.78gr.; 16mm.; 6h.
Ref. SNG Cop., no. 914-917.
- 204.** Ö.Y.: 83 numaralı gibi.
A.Y.: Monogram: (?); kontrmark: Yunus
Env. 371; 3.33gr.; 17mm.; 9h.
Ref. SNG Cop., no. 914-917.

- 205.** Ö.Y.: 83 numaralı gibi.
A.Y.: Monogram: (?).
Env. 372; 4.14gr.; 15mm.; 6h.
Ref. SNG Cop., no. 914-917.
- 206.** Ö.Y.: 83 numaralı; kontrmark (?).
A.Y.: Monogram: (?).
Env. 373; 3.88gr.; 18mm.; 12h.
Ref. SNG Cop., no. 914-917.
- 207.** Ö.Y.: 83 numaralı gibi.
A.Y.: Monogram: (8) ve (10).
Env. 374; 4.34gr.; 17mm.; 12h.
Ref. SNG Cop., no. 914-917.
- 208.** Ö.Y.: 83 numaralı gibi.
A.Y.: Monogram: (8) ve (10).
Env. 375; 3.78gr.; 19mm.; 6h.
Ref. SNG Cop., no. 914-917.
- 209.** Ö.Y.: 83 numaralı gibi.
A.Y.: Monogram: (?).
Env. 376; 3.39gr.; 17mm.; 12h.
Ref. SNG Cop., no. 914-917.
- 210.** Ö.Y.: 83 numaralı gibi.
A.Y.: Monogram: (?).
Env. 377; 3.67gr.; 19mm.; 12h.
Ref. SNG Cop., no. 914-917.
- 211.** Ö.Y.: 83 numaralı gibi.
A.Y.: Monogram: (?).
Env. 378; 4.09gr.; 17mm.; 12h.
Ref. SNG Cop., no. 914-917.
- 212.** Ö.Y.: 83 numaralı gibi.
A.Y.: Monogram: (8) ve (10).
Env. 379; 4.28gr.; 18mm.; 12h.
Ref. SNG Cop., no. 914-917.
- 213** Ö.Y.: 83 numaralı gibi.
A.Y.: Kontrmark: Yunus.

- Env. 380; 4.55gr.; 18mm.; 12h.
Ref. SNG Cop., no. 914-917.
- 214.** *Ö.Y.*: 83 numaralı gibi.
A.Y.: Monogram: (?).
Env. 381; 3.22gr.; 17mm.; 5h.
Ref. SNG Cop., no. 914-917.
- 215.** *Ö.Y.*: 83 numaralı gibi.
A.Y.: Monogram: (?).
Env. 382; 3.28gr.; 17mm.; 12h.
Ref. SNG Cop., no. 914-917.
- 216.** *Ö.Y.*: 83 numaralı gibi.
A.Y.: Monogram: (?).
Env. 383; 4.84gr.; 16mm.; 12h.
Ref. SNG Cop., no. 914-917.
- 217.** *Ö.Y.*: 83 numaralı gibi.
A.Y.: Monogram: (8) ve (10).
Env. 384; 4.40gr.; 18mm.; 12h.
Ref. SNG Cop., no. 914-917.
- 218.** *Ö.Y.*: 83 numaralı gibi.
A.Y.: Monogram: (8) ve (10).
Env. 385; 4.27gr.; 17mm.; 12h.
Ref. SNG Cop., no. 914-917.
- 219.** *Ö.Y.*: 83 numaralı gibi.
A.Y.: Monogram: (?).
Env. 386; 3.62gr.; 18mm.; 6h.
Ref. SNG Cop., no. 914-917.
- 220.** *Ö.Y.*: 83 numaralı gibi.
A.Y.: Monogram: (8) ve (10).
Env. 387; 3.99gr.; 18mm.; 6h.
Ref. SNG Cop., no. 914-917.
- 221.** *Ö.Y.*: 83 numaralı gibi.
A.Y.: Monogram: (8) ve (10).
Env. 388; 3.87gr.; 17mm.; 12h.
Ref. SNG Cop., no. 914-917.

222. *Ö.Y.*: 83 numaralı gibi.
A.Y.: Monogram: (?).
Env. 389; 3.83gr.; 18mm.; 6h.
Ref. SNG Cop., no. 914-917.
223. *Ö.Y.*: 83 numaralı gibi.
A.Y.: Monogram: (?).
Env. 390; 3.62gr.; 19mm.; 12h.
Ref. SNG Cop., no. 914-917.
224. *Ö.Y.*: 83 numaralı gibi.
A.Y.: Monogram: (8) ve (10).
Env. 391; 3.89gr.; 18mm.; 12h.
Ref. SNG Cop., no. 914-917.
225. *Ö.Y.*: 83 numaralı gibi.
A.Y.: Monogram: (?).
Env. 392; 5.15gr.; 18mm.; 12h.
Ref. SNG Cop., no. 914-917.
226. *Ö.Y.*: 88 numaralı gibi ve overstruck.
A.Y.: Overstruck (ANTIOCO).
Env. 393; 3.87gr.; 17mm.; 12h.
Ref. SNG Cop., no. 914-917.
227. *Ö.Y.*: 83 numaralı gibi.
A.Y.: Monogram: (8) ve (10).
Env. 394; 4.51gr.; 19mm.; 12h.
Ref. SNG Cop., no. 914-917.
228. *Ö.Y.*: 83 numaralı gibi.
A.Y.: Monogram: (8) ve (10).
Env. 395; 4.37gr.; 17mm.; 12h.
Ref. SNG Cop., no. 914-917.
229. *Ö.Y.*: 83 numaralı gibi.
A.Y.: Monogram: (?).
Env. 396; 4.09gr.; 16mm.; 12h.
Ref. SNG Cop., no. 914-917.
230. *Ö.Y.*: 83 numaralı gibi.
A.Y.: Monogram: (?).

- Env. 397; 4.56gr.; 18mm.; 6h.
Ref. SNG Cop., no. 914-917.
- 231.** Ö.Y.: 83 numaralı gibi.
A.Y.: Monogram: (?).
Env. 398; 3.58gr.; 18mm.; 6h.
Ref. SNG Cop., no. 914-917.
- 232.** Ö.Y.: 83 numaralı gibi.
A.Y.: Monogram: (?).
Env. 399; 3.44gr.; 17mm.; 12h.
Ref. SNG Cop., no. 914-917.
- 233.** Ö.Y.: 83 numaralı gibi.
A.Y.: Monogram: (?).
Env. 400; 4.29gr.; 17mm.; 12h.
Ref. SNG Cop., no. 914-917.
- 234.** Ö.Y.: 83 numaralı gibi.
A.Y.: Monogram: (?).
Env. 401; 4.62gr.; 16mm.; 11h.
Ref. SNG Cop., no. 914-917.
- 235.** Ö.Y.: 83 numaralı gibi.
A.Y.: Monogram: (?).
Env. 402; 3.24gr.; 17mm.; 12h.
Ref. SNG Cop., no. 914-917.
- 236.** Ö.Y.: 88 numaralı gibi ve overstruck (ANTIO).
A.Y.: Overstruck; monogr.: (8), (10).
Env. 403; 3.42gr.; 17mm.; 12h.
Ref. SNG Cop., no. 914-917.
- 237.** Ö.Y.: 88 numaralı gibi ve overstruck.
A.Y.: Overstruck (ANTIOCO).
Env. 404; 4.27gr.; 17mm.; 12h.
Ref. SNG Cop., no. 914-917.
- 238.** Ö.Y.: 83 numaralı gibi.
A.Y.: Monogram: (8) ve (10).
Env. 405; 4.30gr.; 19mm.; 12h.
Ref. SNG Cop., no. 914-917.

239. *Ö.Y.*: 83 numaralı gibi.
A.Y.: Monogram: (8) ve (10).
Env. 406; 3.86gr.; 18mm.; 12h.
Ref. SNG Cop., no. 914-917.
240. *Ö.Y.*: 83 numaralı gibi.
A.Y.: Monogram: (?).
Env. 407; 3.71gr.; 18mm.; 12h.
Ref. SNG Cop., no. 914-917.
241. *Ö.Y.*: 83 numaralı gibi.
A.Y.: Monogram: (8) ve (10).
Env. 408; 4.30gr.; 19mm.; 12h.
Ref. SNG Cop., no. 914-917.
242. *Ö.Y.*: 83 numaralı gibi.
A.Y.: Monogram: (?).
Env. 409; 4.52gr.; 17mm.; 12h.
Ref. SNG Cop., no. 914-917.
243. *Ö.Y.*: 83 numaralı gibi.
A.Y.: Monogram: (?).
Env. 410; 4.49gr.; 17mm.; 12h.
Ref. SNG Cop., no. 914-917.
244. *Ö.Y.*: 83 numaralı gibi.
A.Y.: Monogram: (?).
Env. 411; 3.81gr.; 17mm.; 12h.
Ref. SNG Cop., no. 914-917.
245. *Ö.Y.*: 83 numaralı gibi.
A.Y.: Monogram: (8) ve (10).
Env. 412; 4.19gr.; 17mm.; 12h.
Ref. SNG Cop., no. 914-917.
246. *Ö.Y.*: 83 numaralı gibi.
A.Y.: Monogram: (?).
Env. 413; 4.02gr.; 19mm.; 12h.
Ref. SNG Cop., no. 914-917.
247. *Ö.Y.*: 83 numaralı gibi.
A.Y.: Monogram: (8) ve (10).

- Env. 414; 4.33gr.; 17mm.; 12h.
Ref. SNG Cop., no. 914-917.
- 248.** Ö.Y.: 83 numaralı gibi.
A.Y.: Monogram: (8) ve (10).
Env. 415; 3.70gr.; 18mm.; 12h.
Ref. SNG Cop., no. 914-917.
- 249.** Ö.Y.: 83 numaralı gibi.
A.Y.: Monogram: (?).
Env. 416; 3.78gr.; 18mm.; 12h.
Ref. SNG Cop., no. 914-917.
- 250.** Ö.Y.: 83 numaralı gibi.
A.Y.: Monogram: (?).
Env. 417; 3.83gr.; 16mm.; 12h.
Ref. SNG Cop., no. 914-917.
- 251.** Ö.Y.: 83 numaralı gibi.
A.Y.: Monogram: (8) ve (10).
Env. 418; 4.20gr.; 17mm.; 12h.
Ref. SNG Cop., no. 914-917.
- 252.** Ö.Y.: 83 numaralı gibi.
A.Y.: Monogram: (8) ve (10).
Env. 419; 4.57gr.; 18mm.; 12h.
Ref. SNG Cop., no. 914-917.
- 253.** Ö.Y.: 88 numaralı gibi ve overstruck.
A.Y.: Overstruck (= ANTIOXOY).
Env. 420; 3.97gr.; 17mm.; 12h.
Ref. SNG Cop., no. 914-917.
- 254.** Ö.Y.: 83 numaralı gibi.
A.Y.: Monogram: (8) ve (10).
Env. 421; 3.73gr.; 17mm.; 12h.
Ref. SNG Cop., no. 914-917.
- 255.** Ö.Y.: 83 numaralı gibi.
A.Y.: Monogram: (8) ve (10).
Env. 422; 5.29gr.; 16mm.; 12h.
Ref. SNG Cop., no. 914-917.

256. *Ö.Y.*: 83 numaralı gibi.
A.Y.: Kontrmark: Yunus.
 Env. 423; 4.36gr.; 17mm.; 12h.
 Ref. SNG Cop., no. 914-917.
257. *Ö.Y.*: 88 numaralı gibi ve overstruck.
A.Y.: Overstruck (= ANTIOXOY).
 Env. 424; 3.79gr.; 16mm.; 12h.
 Ref. SNG Cop., no. 914-917.
258. *Ö.Y.*: 83 numaralı gibi.
A.Y.: Monogram: (8) ve (10).
 Env. 425; 3.35gr.; 17mm.; 12h.
 Ref. SNG Cop., no. 914-917.
259. *Ö.Y.*: 83 numaralı gibi.
A.Y.: Monogram: (?).
 Env. 426; 3.75gr.; 17mm.; 12h.
 Ref. SNG Cop., no. 914-917.
260. *Ö.Y.*: 83 numaralı gibi.
A.Y.: Monogram: (8) ve (10).
 Env. 427; 4.03gr.; 17mm.; 12h.
 Ref. SNG Cop., no. 914-917.
261. *Ö.Y.*: 83 numaralı gibi.
A.Y.: Monogram: (8) ve (10).
 Env. 428; 4.07gr.; 19mm.; 12h.
 Ref. SNG Cop., no. 914-917.
262. *Ö.Y.*: 83 numaralı gibi.
A.Y.: Monogram: (?).
 Env. 429; 4.42gr.; 20mm.; 12h.
 Ref. SNG Cop., no. 914-917.
263. *Ö.Y.*: 83 numaralı gibi.
A.Y.: Monogram: (8) ve (10).
 Env. 430; 3.65gr.; 16mm.; 12h.
 Ref. SNG Cop., no. 914-917.
264. *Ö.Y.*: 83 numaralı gibi.
A.Y.: Monogram: (?).

- Env. 431; 4.70gr.; 17mm.; 12h.
Ref. SNG Cop., no. 914-917.
- 265.** Ö.Y.: 83 numaralı gibi.
A.Y.: Monogram: (8) ve (10).
Env. 432; 3.96gr.; 18mm.; 12h.
Ref. SNG Cop., no. 914-917.
- 266.** Ö.Y.: 83 numaralı gibi.
A.Y.: Monogram: (?) ve (?).
Env. 433; 3.88gr.; 18mm.; 12h.
Ref. SNG Cop., no. 914-917.
- 267.** Ö.Y.: 83 numaralı gibi.
A.Y.: Monogram: (8) ve (10).
Env. 434; 5.07gr.; 18mm.; 12h.
Ref. SNG Cop., no. 914-917.
- 268.** Ö.Y.: 83 numaralı gibi.
A.Y.: Monogram: (?).
Env. 435; 3.47gr.; 17mm.; 12h.
Ref. SNG Cop., no. 914-917.
- 269.** Ö.Y.: 83 numaralı gibi.
A.Y.: Monogram: (?) ve (?).
Env. 436; 4.55gr.; 18mm.; 12h.
Ref. SNG Cop., no. 914-917.
- 270.** Ö.Y.: 83 numaralı gibi.
A.Y.: Monogram: (8) ve (10).
Env. 438; 3.81gr.; 18mm.; 6h.
Ref. SNG Cop., no. 914-917.
- 271.** Ö.Y.: 83 numaralı gibi.
A.Y.: Monogram: (8) ve (10).
Env. 439; 3.33gr.; 17mm.; 12h.
Ref. SNG Cop., no. 914-917.
- 272.** Ö.Y.: 83 numaralı gibi.
A.Y.: Monogram: (8) ve (10).
Env. 440; 5.30gr.; 16mm.; 12h.
Ref. SNG Cop., no. 914-917.

273. *Ö.Y.*: 83 numaralı gibi.
A.Y.: Monogram: (?) ve (?).
Env. 441; 4.29gr.; 17mm.; 12h.
Ref. SNG Cop., no. 914-917.
274. *Ö.Y.*: 83 numaralı gibi.
A.Y.: Monogram: (8) ve (10).
Env. 442; 4.00gr.; 20mm.; 12h.
Ref. SNG Cop., no. 914-917.
275. *Ö.Y.*: 83 numaralı gibi.
A.Y.: Monogram: (?).
Env. 443; 3.26gr.; 17mm.; 12h.
Ref. SNG Cop., no. 914-917.
276. *Ö.Y.*: 88 numaralı gibi ve overstruck.
A.Y.: Overstruck (?); monogram: (?).
Env. 444; 3.68gr.; 17mm.; 12h.
Ref. SNG Cop., no. 914-917.
277. *Ö.Y.*: 83 numaralı gibi.
A.Y.: Monogram: (8) ve (10).
Env. 445; 3.12gr.; 18mm.; 12h.
Ref. SNG Cop., no. 914-917.
278. *Ö.Y.*: 83 numaralı gibi.
A.Y.: Monogram: (8) ve (10).
Env. 446; 3.89gr.; 16mm.; 12h.
Ref. SNG Cop., no. 914-917.
279. *Ö.Y.*: 83 numaralı gibi.
A.Y.: Monogram: (8) ve (10).
Env. 447; 3.16gr.; 17mm.; 12h.
Ref. SNG Cop., no. 914-917.
280. *Ö.Y.*: 83 numaralı gibi.
A.Y.: Monogram: (8) ve (10); kontrmark (?).
Env. 448; 3.90gr.; 18mm.; 12h.
Ref. SNG Cop., no. 914-917.
281. *Ö.Y.*: 88 numaralı gibi ve overstruck.
A.Y.: Monogram: (10).

- Env. 449; 3.45gr.; 17mm.; 12h.
Ref. SNG Cop., no. 914-917.
- 282.** Ö.Y.: 88 numaralı gibi ve overstruck.
A.Y.: Overstruck (=ANTIOXOY); monogram: (8) ve (10).
Env. 450; 3.28gr.; 17mm.; 12h.
Ref. SNG Cop., no. 914-917.
- 283.** Ö.Y.: 88 numaralı gibi ve overstruck.
A.Y.: Monogram: (?).
Env. 451; 4.46gr.; 17mm.; 12h.
Ref. SNG Cop., no. 914-917.
- 284.** Ö.Y.: 83 numaralı gibi.
A.Y.: Monogram: (8) ve (10).
Env. 452; 3.86gr.; 16mm.; 12h.
Ref. SNG Cop., no. 914-917.
- 285.** Ö.Y.: 83 numaralı gibi.
A.Y.: Monogram: (?).
Env. 453; 3.36gr.; 17mm.; 12h.
Ref. SNG Cop., no. 914-917.
- 286.** Ö.Y.: 88 numaralı gibi ve overstruck.
A.Y.: Overstruck (= ANTIOXOY).
Env. 454; 3.64gr.; 17mm.; 12h.
Ref. SNG Cop., no. 914-917.
- 287.** Ö.Y.: 83 numaralı gibi.
A.Y.: Monogram: (8).
Env. 455; 3.82gr.; 17mm.; 12h.
Ref. SNG Cop., no. 914-917.
- 288.** Ö.Y.: 83 numaralı gibi.
A.Y.: Monogram: (?).
Env. 456; 4.51gr.; 17mm.; 12h.
Ref. SNG Cop., no. 914-917.
- 289.** Ö.Y.: 83 numaralı gibi.
A.Y.: Monogram: (8) ve (10).
Env. 457; 3.80gr.; 20mm.; 12h.
Ref. SNG Cop., no. 914-917.

- 290.** *Ö.Y.:* 83 numaralı gibi.
A.Y.: Monogram: (?).
Env. 458; 3.43gr.; 18mm.; 12h.
Ref. SNG Cop., no. 914-917.
- 291.** *Ö.Y.:* 83 numaralı gibi.
A.Y.: Monogram: (8) ve (10).
Env. 459; 4.77gr.; 17mm.; 11h.
Ref. SNG Cop., no. 914-917.
- 292.** *Ö.Y.:* 88 numaralı gibi ve overtruck.
A.Y.: Overtruck (?).
Env. 460; 2.85gr.; 19mm.; 12h.
Ref. SNG Cop., no. 914-917.
- 293.** *Ö.Y.:* 83 numaralı gibi.
A.Y.: Monogram: (?).
Env. 461; 4.69gr.; 18mm.; 12h.
Ref. SNG Cop., no. 914-917.
- 294.** *Ö.Y.:* 83 numaralı gibi.
A.Y.: Monogram: (?).
Env. 462; 4.61gr.; 21mm.; 12h.
Ref. SNG Cop., no. 914-917.
- 295.** *Ö.Y.:* 83 numaralı gibi.
A.Y.: Monogram: (8); kontrmark: Aslan (?).
Env. 500; 3.18gr.; 17mm.; 12h.
Ref. SNG Cop., no. 914-917.
- 296.** *Ö.Y.:* 83 numaralı gibi.
A.Y.: Monogram: (?).
Env. 500; 4.49gr.; 18mm.; 12h.
Ref. SNG Cop., no. 914-917.
- 297.** *Ö.Y.:* 83 numaralı gibi.
A.Y.: Monogram: (8) ve (10).
Env. 500-a; 4.51gr.; 18mm.; 12h.
Ref. SNG Cop., no. 914-917.
- 298.** *Ö.Y.:* 88 numaralı gibi ve overstruck.
A.Y.: Overstruck (= ANTIOXOY).

Env. 500-b; 4.12gr.; 17mm.; 12h.
Ref. SNG Cop., no. 914-917.

- 299.** Ö.Y.: 83 numaralı gibi.
A.Y.: Monogram: (?).
Env. 501; 4.25gr.; 18mm.; 12h.
Ref. SNG Cop., no. 914-917.
- 300.** Ö.Y.: 83 numaralı gibi.
A.Y.: Monogram: (?).
Env. 502; 3.03gr.; 17mm.; 12h.
Ref. SNG Cop., no. 914-917.
- 301.** Ö.Y.: 83 numaralı gibi.
A.Y.: Monogram: (?).
Env. 503; 4.13gr.; 18mm.; 12h.
Ref. SNG Cop., no. 914-917.
- 302.** Ö.Y.: 83 numaralı gibi.
A.Y.: Monogram: (?).
Env. 504; 3.60gr.; 18mm.; 11h.
Ref. SNG Cop., no. 914-917.
- 303.** Ö.Y.: 83 numaralı gibi.
A.Y.: Monogram: (?).
Env. 505; 3.36gr.; 17mm.; 12h.
Ref. SNG Cop., no. 914-917.
- 304.** Ö.Y.: 83 numaralı gibi.
A.Y.: Monogram: (?).
Env. 508; 4.26gr.; 18mm.; 11h.
Ref. SNG Cop., no. 914-917.
- 305.** Ö.Y.: 83 numaralı gibi.
A.Y.: Monogram: (?).
Env. 509; 3.72gr.; 16mm.; 12h.
Ref. SNG Cop., no. 914-917.

MONOGRAMLAR:

¹Ϸ ²Ϸ ³ΑΡ ⁴Κ ⁵ΗΡ ⁶ΑΕ ⁷Γ< ⁸ΑΙ ⁹Η ¹⁰Ε ¹¹Θ ¹²Ϸ ¹³Ε



Resim 1 - Asilbeyli Lysimachia Definesi 8. Grup Toplu Görünümü





10



11



12



13



14



15



17



16



18





19



20



21



22



23



24



25



26



27



28





29



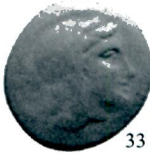
30



31



32



33



34



35



36



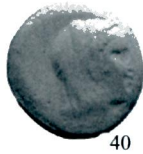
37



38

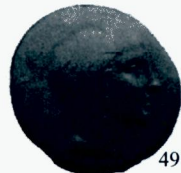
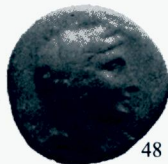
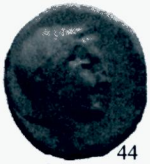


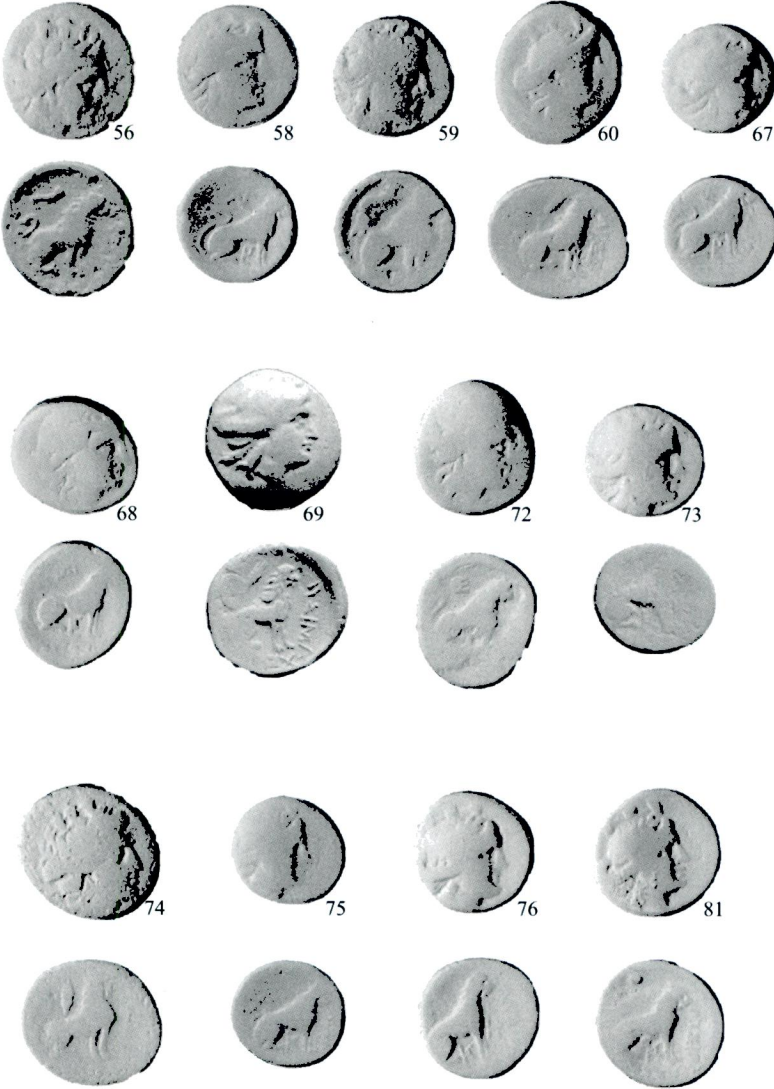
39



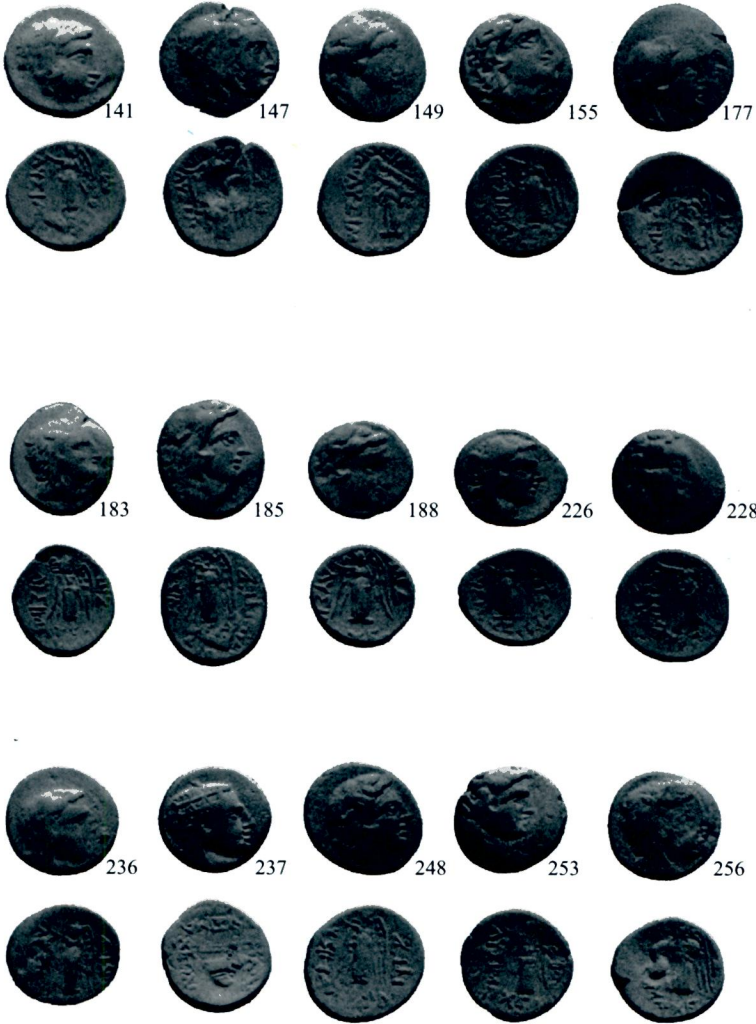
40

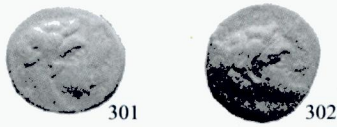














Grup 2
SNG Cop.,901



Asilbeyli Definesi
Grup 3 Örneği



Grup 1
SNG Cop.,899



Resim 2:
Grup 1 sikkesi arka
yüzünden kalan
aslanın başından
kalan iz (overstruck).



Resim 4:
Grup 5 sikkesindeki çelengin
Grup 4 sikkesindeki overstruck
baskısı.



Grup 5
SNG Cop.,899

Resim 1:
Grup 2 sikkesi üzerine basılmış
olan Grup 3 sikkenin ikili
baskısından (overstruck) bir örnek



Kardia
SNG Cop.,862



Resim 3:
Kardia Sikkesi üzerine
basıldığının işareti olan
buğday tanesi izi (overstruck).



Resim 5:
Antiochus II sikkesi üzerine
basılmış Lysimachia Grup 8 sikkesi



