

## TÜRKİYE’DE TURİZM GELİRLERİNİN CARİ İŞLEMLER DENGESİ ÜZERİNDEKİ ETKİLERİ: ARDL SINIR TESTİ YAKLAŞIMI\*

Hüseyin Uslu

Erciyes Üniversitesi, İktisadi ve İdari Bilimler Fakültesi

e-posta: h.uslu80@hotmail.com

ORCID ID: <https://orcid.org/0000-0002-2642-1175>

### ÖZET

*Bu çalışmada; Türkiye'nin turizm gelirlerinin cari işlemler dengesi üzerindeki etkileri, 2003:M01-2018:M09 dönemi verileri kullanılarak, ekonometrik analizler yardımıyla araştırılmıştır. Çalışmada serilerin durağanlık dereceleri Ng-Perron (2001) birim kök testiyle incelenmiş ve turizm gelirleri serisinin birinci farkı alındığında, diğer serilerin düzey değerlerinde durağan oldukları belirlenmiştir. Seriler arasında eşbütünleşme ilişkisinin varlığı Pesaran vd. (2001) Sınır Testi yöntemiyle incelenmiş ve serilerin eşbütünleşme ilişkisine sahip oldukları bulunmuştur. Seriler arasındaki uzun ve kısa dönem ilişkileri ARDL yöntemiyle analiz edilmiştir. Uzun dönem analizinde; turizm gelirlerindeki 1 Milyar Dolarlık artışın cari işlemler açığını 2.26 Milyar Dolar azalttığı belirlenmiştir. Benzer şekilde döviz kurundaki 1 TL'lik artışın Türkiye'nin cari işlemler açığını ortalama 2.50 Milyar Dolar azalttığı sonucuna ulaşılmıştır. Son olarak 2008 küresel ekonomik krizi de Türkiye'nin cari işlemler açığını azaltmıştır. Kısa dönem analizinde; cari işlemler dengesinin, kendi gecikmeli değerlerinden önemli ölçüde etkilendiği görülmüş olup, bu durum Türkiye'de cari işlemler açığının yapısal bir sorun haline geldiğine işaret etmektedir. Turizm gelirlerinin kısa dönemde cari işlemler açığını artırdığı görülmüştür. Döviz kurundaki artışların, çok kısa dönemde de cari işlemler açığını azaltmaya başladığı belirlenmiştir.*

---

\*Bu makalede bilimsel araştırma ve yayın etiği ilkelerine uyulmuştur.

**Atf (APA):** Uslu, H., (2020), Türkiye’de Turizm Gelirlerinin Cari İşlemler Dengesi Üzerindeki Etkileri: ARDL Sınır Testi Yaklaşımı, Ekonomi Bilimleri Dergisi, 12 (1): 38-67.

**Anahtar Kelimeler:** *Turizm Gelirleri, Cari İşlemler Dengesi, ARDL, Sınır Testi.*

## **EFFECTS OF TOURISM REVENUES ON CURRENT ACCOUNT BALANCE IN TURKEY: ARDL BOUNDS TESTING APPROACH**

### **ABSTRACT**

*In this study, the impacts of tourism revenue on current account balance in Turkey are investigated with the help of econometric analysis using 2003: M01-2018: M09 period data. In the study, the stationarity degrees of the series are examined by Ng-Perron (2001) unit root test and it is determined that the tourism income series become stationary when it's first difference is taken while the other series are stationary at level values. The existence of a cointegration relationship between the series is examined by Pesaran et al. (2001) Bounds Testing method and it is found that the series have a cointegration relationship. The long and short term relationships between the series are analyzed by ARDL method. In long-term analysis; it is determined that 1 Billion Dollar increase in tourism revenues decreased the current account deficit by 2.26 Billion Dollars. Similarly, 1 unit increase in exchange rates decreases Turkey's current account deficit by 2.50 Billion Dollars. Finally, the 2008 global economic crisis also reduces the current account deficit in Turkey. In the short term analysis; the current account balance is found to be significantly affected from its own lagged values which indicates that the current account deficit in Turkey become a structural problem. It is observed that tourism revenues increase the current account deficit in the short term. It is determined that the increases in the exchange rate start to decrease the current account deficit in the very short term.*

**Key words:** *Tourism Revenues, Current Account Balance, ARDL, Bounds Testing.*

**JEL Code:** Z30

### **GİRİŞ**

Turizm, hizmetler sektörü içinde ülkelere en fazla döviz kazandıran sektörlerden biri olup, görece daha az sermaye yatırımı ile ülkelere kısa süre yüksek miktarda döviz kazandırabilmektedir. Bu döviz gelirleri, Türkiye gibi dış ticaret açığı ve cari işlemler açığı sorunları yaşayan ülkeler için yaşamsal öneme sahiptir. Çünkü

yüksek miktarlardaki cari işlemler açığı, ülkeleri ekonomik krize sürüklemeye potansiyeline sahiptir (Dornbusch ve Fischer, 1990; Freund, 2000; Uygur, 2004; Labonte, 2005). Bu nedenle gelişmekte olan ülkelerde cari işlemler açığının sürdürülebilirliği, finansman kalitesi, belirleyicileri ve bu açığı önlemeye yönelik politikaların sıklıkla analiz edilmesinde ve gerekli tedbirlerin ivedilikle uygulanmasında yarar vardır.

Türkiye ekonomisi, üretimde kullandığı yüksek miktardaki ithal aramaları (Uras, 2013; Başkol, 2016) ve enerjide dışa yüksek oranlı bağımlılığı nedeniyle genellikle cari işlemler açığı vermektedir. Özellikle ekonomik büyüme hızının artırılması amacıyla genişletici para ve maliye politikaları uygulandığı dönemlerde cari işlemler açığı da anında artmakta ve ülkeyi yeni ekonomik krizlerin eşğine getirmektedir. Bu durum, 2008 küresel ekonomik krizinden çıkış sürecinde daha belirgin hale gelmiş, Nisan 2009'dan itibaren uygulanan genişletici politikalar sayesinde ekonomi 2009 yılı son çeyreğinde krizden çıkmaya başlamış ve pozitif büyümüştür. 2010 yılında baz etkisinin de yardımıyla %8.5 büyüyen ekonomi, 2011 yılında %11.1 gibi çok yüksek büyüme oranlarına ulaşmıştır (World Bank, 2019e). Ancak bu süreçte gerçekleşen yüksek ithalat nedeniyle cari işlemler açığı 2011 yılında 75 Milyar Dolar ((World Bank, 2019c) ile GSYH'nin %8.9'una (World Bank, 2019d) ulaşarak, ülkeyi yeni bir ekonomik krizin eşğine getirmiştir. Alınan tedbirler ve ekonomik büyümeden verilen ödünlerle düşen cari açık, ancak ekonomik kriz dönemlerinde bir sorun olmaktan çıkmaktadır ki bunun da bir önemi yoktur. O halde Türkiye'nin en önemli makroekonomik sorunlarından biri olan cari işlemler açığının sürekli gündemde tutulmasında, hakkında gerekli ölçümler yapıp, politika önerileri geliştirilmesine fayda vardır.

Bu kapsamda çalışmada Türkiye'de turizm gelirlerinin cari işlemler dengesi üzerindeki etkileri, güncel zaman serisi analizi yöntemleriyle incelenmiştir. Çalışma esas olarak altı bölümden oluşmaktadır. Çalışmanın girişi takiben ikinci bölümünde; turizm gelirleri ve cari işlemler dengesi ile ilgili gerekli bilgilere yer verilmiş, Üçüncü bölümünde; Türkiye'de cari işlemler dengesi ve turizm gelirleri kısmına yerilerek; Türkiye ekonomisinin uzun süredir yaşamakta olduğu dış ticaret açığı, cari işlemler açığı, bu açığın finansman yolları ve turizm gelirlerinin bu işteki rolü üzerinde durulmuştur. Dördüncü bölümde; konuyla ilgili yapılmış çalışmaların kısa bir özeti Literatür Taraması başlığı altında sunulmuş, Beşinci

bölümünde; Türkiye ekonomisinde 2003:M01-2018:M09 döneminde cari işlemler dengesi ve turizm gelirleri ve reel efektif döviz kuru arasındaki ilişkiler, ARDL Sınır Testi yaklaşımıyla incelenmiştir. Sonuç ve değerlendirme kısmı ile tamamlanmıştır. Bu çalışmanın, araştırılan konunun önemi ve kullanılan analiz yöntemleri yönüyle literatüre bir katkı sağlaması beklenmektedir. Aynı zamanda çalışmadan elde edilen bulguların ülke ekonomisine de bir yarar sağlaması umulmaktadır.

## 1. TEORİK ÇERÇEVE

Bir ülkede yerleşik kişi ve kurumların, diğer ülkelerdeki kişi ve kurumlarla yapmış oldukları döviz kazandırıcı ve döviz kaybettirici işlemlerin tamamı ödemeler bilançosunda kaydedilmekte ve bu işlemlerin genel sonucuna ödemeler dengesi adı verilmektedir. Ödemeler dengesi başlıca aşağıdaki kalemlerden oluşmaktadır: Cari İşlemler Hesabı, Sermaye Hesabı, Finans Hesabı ve Net Hata ve Noksan hesaplarından oluşmaktadır. Bu kalemlerden Cari İşlemler Hesabı; bir ülke sınırları içinde yaşayan (yer alan) bütün yerli ve yabancı kişilerin (kurumların), belirli bir dönemde diğer ülkelerdeki kişi veya kurumlarla yaptıkları mal ve hizmet ticareti ile yatırım gelirleri (birincil yatırım kaynaklı gelirler) ve transfer ödemelerinin (ikincil yatırım kaynaklı gelirler) sonucunu ifade etmektedir. Bu durumda cari işlemler hesabının alt kalemleri şu şekilde sıralabiliriz;

- ✓ A1. İhracat
- ✓ A2. İthalat
- ✓ A3. Hizmet Gelirleri
- ✓ A4. Hizmet Giderleri
- ✓ A5. Birincil Yatırım Kaynaklı Gelirler
- ✓ A6. Birincil Yatırım Kaynaklı Giderler
- ✓ A7. İkincil Yatırım Kaynaklı Gelirler

şeklindedir. Burada dış ticaret dengesi; ihracat-ithalat ile hesaplanmaktadır. Dış ticaret dengesine, net hizmet gelirleri ve net yatırım gelirlerinin eklenmesiyle, cari işlemler dengesine ulaşılmaktadır. Bu durumda cari işlemler dengesi (CAD) elde edilmesini kodlandırıldığında denklem 1 yardımıyla verilebilir;

$$CAD = A1 - A2 + A3 - A4 + A5 - A6 + A7 \quad (1)$$

şeklinde hesaplanmaktadır. Cari işlemler hesabında yer alan hizmet gelir-giderleri ise şu alt başlıklardan oluşmaktadır

- ✓ I-B.1. İşlem Gören Mallar
- ✓ I-B.2. Tamir ve Bakım Hizmetleri
- ✓ I-B.3. Taşımacılık Hizmetleri
- ✓ I-B.4. Seyahat (Turizm) Hizmetleri
- ✓ I-B.5. İnşaat Hizmetleri
- ✓ I-B.6. Sigorta Hizmetleri
- ✓ I-B.7. Finansal Hizmetler
- ✓ I-B.8. Diğer Ticari Hizmetler
- ✓ I-B.9. Resmi Hizmetler
- ✓ I-B.10. Diğer Hizmetler

Bu hesapların toplamı ile net hizmet gelirlerine ulaşılmaktadır. Cari işlemler hesabı negatif değer aldığı; cari işlemler açığı, pozitif değerler aldığı ise cari işlemler fazlası yaşanmaktadır. Cari işlemler açığı; özellikle dış borç seviyesi yüksek, dışa açık gelişmekte olan ekonomiler için en önemli makroekonomik sorunlardan biri olup (Dornbusch ve Fischer, 1990), Labonte (2005)'e göre 1990'lı yıllarda gelişmekte olan ülkelerde yaşanan ekonomik krizlerin en önemli nedenidir. Cari işlemler açığının ülkeler için oluşturduğu risk seviyesi incelenirken genellikle cari işlemler açığının milli gelire oranı dikkate alınmaktadır. Dornbusch ve Fischer (1990), bu oranın %4'ü geçmesini ülkeler için bir kriz sinyali olarak kabul ederken, Freund (2000), bu oranın %5'i geçmesini tehlikeli kabul etmiştir. Labonte (2005)'e göre; Doğu Asya ülkeleri, Türkiye, Arjantin, Brezilya ve Meksika gibi gelişmekte olan ülkelerdeki yüksek cari işlemler açığı, finans ve döviz krizleri için en önemli öncü göstergedir. Edwards (2001), göre ise sadece cari açığın milli gelire oranının yüksekliğine bakarak ülkeler için kriz olasılığının yükseldiğini söylemenin hatalı olabileceğini, ülkelerin uygulamakta oldukları döviz kuru politikaları, dış borçların miktarı, vadesi ve bileşiminin de bu noktada önemli olduğunu ifade etmektedir. Hatta Uygur (2004), cari işlemler açığı kamu kesiminden değil de özel sektörden kaynaklandığında, bu konuda endişe etmeye lüzum olmadığını dile getirmektedir. Cari işlemler açığı; temelde dış ticaret açığına dayanmakta, eklenen net hizmet

<sup>2</sup> Burada kullanılan kodlar (başlık numaraları), TCMB-EVDS'de kullanılan kodlarla aynı tutularak, sonraki araştırmacılara bir kolaylık sağlanmasına çalışılmıştır.

gelirleri ve net yatırım gelirleri sonucunda cari işlemler açığına ulaşılmaktadır. Bu ilişki denklem formunda ifade edilecek olursa;

**Cari İşlemler Açığı**

$$= \text{Dış Ticaret Açığı} + \text{Net Hizmet Gelirleri} \\ + \text{Net Yatırım Gelirleri} \quad (2)$$

Denklem (2)'de cari işlemler açığının azaltılabilmesi için hizmet gelirlerinin çok olmasına ihtiyaç vardır. Bu noktada turizm gelirleri büyük öneme sahiptir. Turizm gelirleri; bir ülkede yaşan kişilerin tatil, eğlenme, eğitim, sağlık, iş veya daha başka amaçlarla diğer ülkelere yaptıkları ve süresi 6 ayı geçmeyen ziyaretlerdir. Birleşmiş Milletler Dünya Turizm Örgütü (UNWTO)'ya göre ise turizm; sürekli kalışa dönüşmemek ve gelir getirici bir uğraşıda bulunmamak şartıyla, bireylerin geçici süre konaklamalarından doğan faaliyetler bütünüdür (UNWTO, 2005: 11-12). Burada sözü edilen “gelir getirici bir uğraşıda bulunmamak” ifadesi ile kastedilen iş gezileri değil, çalışıp para kazanmaktır. Bu durumda eğitim almak ya da çalışmak amacıyla yurtdışına yapılan seyahatler ve burada yapılan uzun süreli konaklamalar bu guruba dâhil değildir. Turizmin doğmasına neden olan olaylar şöyle sıralanabilir:

- ✓ İnsanların eğlenme ve dinlenme istekleri,
- ✓ Sağlık veya hava değişimi için yer değiştirmeler,
- ✓ Spor, sanat ve kültürel etkinlikler,
- ✓ İnceleme ve araştırma için yapılan geziler,
- ✓ Kutsal sayılan yerlere yapılan ziyaretler,
- ✓ Kongre veya toplantılar için yurtdışına yapılan seyahatler ve
- ✓ İş bağlantıları için yapılan geziler.

Bu faktörlerden eğlenme ve kutsal mekânlara yapılan ziyaretler genellikle yılın belirli dönemlerinde gerçekleşirken, diğer faaliyetler bütün yıla yayılmakta olup, özellikle turizm gelirlerini artırmak isteyen ülkeler için cazip fırsatlar sunmaktadır (ETE, 2017: 7-13).

**2. TÜRKİYE’DE CARİ İŞLEMLER DENGESİ VE TURİZM GELİRLERİ**

Türkiye ekonomisi uzun yıllardır dış ticaret açığı ve bu açığa dayalı cari işlemler açığı sorunu yaşamaktadır. 24 Ocak 1980 Kararları ile ihracata dayalı ekonomik büyüme modeli benimsenmiş olsa da dış ticaretin serbest kalmasıyla birlikte ithalat daha hızlı artmış ve ülke önemli miktarda dış ticaret açığı sorunu yaşamaya başlamıştır. Bu durum Avrupa Birliği ülkeleriyle Mart 1995’te imzalanıp, 1 Ocak 1996’dan itibaren uygulamaya giren Gümrük Birliği (GB) sürecinde daha da belirginleşmiş, özellikle GB’nin ilk yıllarında ithalat, ihracattan çok daha hızlı artmıştır. Türkiye’nin dış ticaret dengesiyle ilgili veriler Tablo 1’de yer almaktadır.

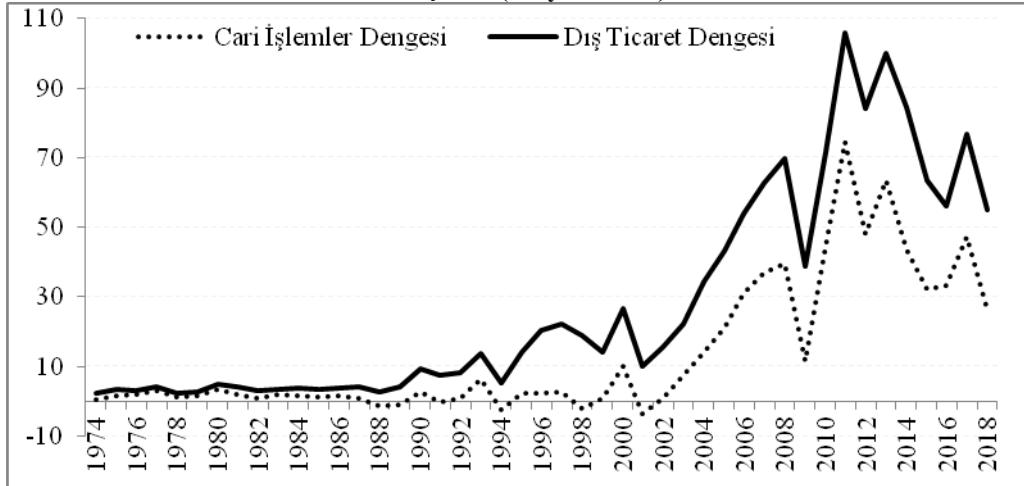
**Tablo 1: Türkiye’nin Dış Ticaret Verileri**

Yıllar	İhracat (Milyar Dolar)	İthalat (Milyar Dolar)	Dış Ticaret Açığı (Milyar Dolar)	İhracatın İthalatı Karşılama Oranı (%)
1960	0.3	0.5	-0.1	68.5
1970	0.6	0.9	-0.4	62.1
1979	2.3	5.1	-2.8	44.6
1980	2.9	7.9	-5.0	36.8
1990	13.0	22.3	-9.3	58.1
1995	21.6	35.7	-14.1	60.6
1996	23.2	43.6	-20.4	53.2
1997	26.3	48.6	-22.3	54.1
2000	27.8	54.5	-26.7	51.0
2001	31.3	41.4	-10.1	75.7
2005	73.5	116.8	-43.3	62.9
2008	132.0	202.0	-69.9	65.4
2009	102.1	140.9	-38.8	72.5
2010	113.9	185.5	-71.7	61.4
2011	134.9	240.8	-105.9	56.0
2015	143.8	207.2	-63.4	69.4
2016	142.5	198.6	-56.1	71.8
2017	157.0	233.8	-76.8	67.2
2018*	168.0	223.0	-55.0	75.3

Kaynak: World Bank (2019a, 2019b). \*: 2018 yılı verileri TCMB-EVDS (2019e)’den alınmıştır.

Tablo 1’den de görüldüğü üzere; 1960 yılında ihracatın ithalatı karşılama oranı %68.5, dış ticaret açığı 100 Milyon Dolar iken, 1980 yılında ihracat, ithalatın ancak %36.8’ini karşılayabilmiş ve dış ticaret açığı 5 Milyar Dolara yükselmiştir. 1996’da başlayan Gümrük Birliği sürecinde hızla artan dış ticaret açığı, 2001 bankacılık ve döviz krizinde azalmış olsa da ekonomik büyümenin hızlandığı 2005’li yıllarda tekrar artmaya başlamıştır. Küresel ekonomik krizin Türkiye ekonomisini derinden etkilediği 2009 yılında düşen dış ticaret açığı, ekonomik büyümenin %11.1’e yükseldiği 2011 yılında 105.9 Milyar Dolar ile tarihteki en yüksek seviyesine ulaşmıştır. 2012 yılı başından itibaren uygulanan makro ihtiyati önlemlerin yardımıyla (Polat, 2018: 242) düşmeye başlayan dış ticaret açığı, ekonominin %7.4 büyüdüğü 2017 yılında tekrar yükselmiştir. 2018 yılında dış ticaret açığında görülen azalma, yine ekonomik aktivitelerin yavaşladığı ve ekonomik büyümenin azaldığına işaret etmektedir. Türkiye ekonomisinde dış ticaret dengesi ile cari işlemler dengesi arasındaki ilişkiler Grafik 1’de yer almaktadır.

**Grafik 1: Türkiye Ekonomisinde Dış Ticaret Dengesi ile Cari İşlemler Dengesi Arasındaki İlişkiler (Milyar Dolar)**



**Kaynak:** World Bank (2019a, 2019b, 2019c), \*, 2018 yılı verileri TCMB-EVDS (2019e)’den alınmıştır. **Not:** Değişkenleri eksenin üst paneline taşıyarak, arasındaki ilişkileri daha net gözlemleyebilmek için her iki seri de -1 ile çarpılmıştır.



Grafik 1'den de görüldüğü gibi Türkiye'de dış ticaret dengesi ile cari işlemler dengesi arasında oldukça güçlü bir etkileşim bulunmaktadır. 1994, 2001 ve 2008<sup>3</sup> krizleri öncesinde dış ticaret açığı ve cari açığın önemli ölçüde arttığı görülmektedir. Öyle ki 1992 yılında Gayri Safi Yurtiçi Hasılanın (GSYH) %1'i olan cari açık, 1993'te %4'e çıkmıştır. Benzer şekilde 1999'de GSYH'nin %0.3'ü kadar olan cari açık 2000 yılında %4'e ulaşmıştır. 2004 yılında itibaren artmaya başlayan cari açık, 2006 yılında GSYH'nin %6'sına ulaşmış olup, 2008 krizi öncesinde GSYH'nin %5.2'si civarındadır. Krizlerle birlikte düşen iç talep ve yavaşlayan üretime bağlı olarak azalan bu açıklar, ekonomik büyümenin artmaya başlamasıyla birlikte tekrar hızlı bir artış trendine girmişlerdir. Öyle ki 2009 yılında GSYH'nin %2'sine kadar inen cari açık, 2011 yılında %8.9 (75 Milyar Dolar) ile tarihteki en yüksek seviyesine ulaşmıştır. 2017 yılı itibariyle GSYH'nin %5.6'sı olan cari işlemler açığının 2018 sonu itibariyle %5 civarında gerçekleşeceği beklenmektedir ki bu değerler bile Dornbusch ve Fischer (1990) ve Freund (2000)'e göre ülkeyi yeni ekonomik krizlere götürebilme potansiyeline sahiptir. Dış ticaret açığının azaltılmasında turizm gelirlerinin payına ilişkin veriler Tablo 2'de yer almaktadır.

---

<sup>3</sup> 2008 küresel ekonomik krizi çıkmasaydı bile bu dönemde, Türkiye ekonomisi kendi iç dinamikleri gereği (artan cari açık ve dış borçları nedeniyle) bir ekonomik krize doğru gitmekteydi.

**Tablo 2: Dış Ticaret Açığının Azaltılmasında Turizm Gelirlerinin Payına İlişkin Veriler**

Yıllar	Dış Ticaret Açığı (Milyar Dolar)	Turizm Gelirleri (Milyar Dolar)	Turizm Giderleri (Milyar Dolar)	Net Turizm Gelirleri (Milyar Dolar)	Net Turizm Gelirlerinin Dış Ticaret Açığına Oranı (%)	Cari İşlemler Açığı (Milyar Dolar)
2003	22.1	13.9	2.2	11.6	52.6	7.6
2004	34.4	17.1	2.7	14.4	41.8	14.2
2005	43.3	20.3	3.1	17.2	39.8	21.0
2006	54.0	18.6	3.0	15.6	28.9	31.2
2007	62.8	20.9	3.6	17.3	27.5	36.9
2008	69.9	25.4	3.8	21.6	30.9	39.4
2009	38.8	25.1	4.6	20.5	52.8	11.4
2010	71.7	24.9	5.2	19.7	27.5	44.6
2011	105.9	28.1	4.9	23.2	21.9	74.4
2012	84.1	29.0	4.1	24.9	29.6	48.0
2013	99.9	32.3	4.8	27.5	27.5	63.6
2014	84.6	34.3	5.1	29.2	34.6	43.6
2015	63.4	31.5	5.7	25.8	40.6	32.1
2016	56.1	22.1	5.0	17.1	30.4	33.1
2017	76.8	26.3	5.1	21.1	27.5	47.4
2018	55.0	29.5	4.9	24.6	44.8	26.2

**Kaynak:** World Bank (2019a, 2019b, 2019e); TCMB-EVDS (2019b); KTB (2019).

Tablo 2'deki verilere göre; net turizm gelirleri 2003 yılında Türkiye'nin dış ticaret açığının %52.6'sını, 2009 yılında %52.8'ini, 2018 yılında ise %48.8'ini karşılamıştır ki bu, Türk Turizm Sektörü adına büyük bir başarıdır. 2011 yılında %21.9'a kadar gerileyen bu pay, 2018 yılı itibariyle %44.8 seviyesindedir. Turizm gelirleri artırdığımız, dış ticaret açığı ve cari açık sorunlarının da büyük oranda ortadan kalkacağı söylenebilir.

Bu tabloda dikkat çeken bir nokta da Türkiye'nin turizm giderlerinin de önemli düzeylere ulaşmış olmasıdır. Ortalama turizm gelirlerinin %20'sine karşılık gelen turizm giderleri, ülke ekonomisi açısından bir sızıntı olup, yurttışları tedirgin etmeden bu miktarın düşürülebilmesinin yollarının araştırılmasında fayda vardır.

Türkiye turizmi açısından önemli bir nokta; ülkeye gelen yabancı turistlerin ortalama harcama düzeylerinin düşük olmasıdır. Öyle ki yabancı ülke vatandaşı turistler Türkiye’de 2004 yılında ortalama 703 Dolar harcarken, bu veri 2018 yılında 544 Dolara düşmüştür. Yurtdışında yaşayıp, tatil/ziyaret amacıyla ülkeye gelen kişiler de 2003 yılında 1271 Dolar harcarken, 2018 yılında ortalama 633 Dolar harcamışlardır (TCMB-EVDS, 2019b). Bu durumun bir nedeni artan döviz kurları olsa da Türkiye’nin ucuz paket tur turizminden, kaliteli ve yüksek getirili turizm alanlarına yönelmesinde yarar olduğu değerlendirilmektedir. Sağlık turizmi bu alanda önemli bir alternatif oluşturmaktadır.

### 3. LİTERATÜR TARAMASI

Turizm gelirleri ile cari işlemler dengesi arasındaki ilişkiyi inceleyen çalışmalardan erişilebilen bir kısmının özeti buraya tarih sırasına göre verilmiştir. Malik vd. (2010), turizm gelirleri ve ekonomik büyümenin cari işlemler açığı üzerindeki etkilerini, 1972-2007 dönemi verilerini kullanarak, Johansen eşbütünleşme yöntemiyle araştırmış ve turist sayısı ve ekonomik büyümedeki artışların cari işlemler açığını azalttığını belirlemiştir. Granger nedensellik testi sonucunda ise cari açıktan ekonomik büyümeye, turist sayısından ekonomik büyümeye ve turist sayısından cari işlemler açığına doğru tek yönlü nedensellik ilişkileri tespit edilmiştir.

Çelik vd. (2013), turizm sektörünün, ödemeler dengesi üzerindeki etkilerini, Türkiye için 1984-2012 dönemi verilerini kullanarak analiz etmiştir. Analiz sonucunda; turizm gelirlerindeki artışların, ödemeler dengesi açıklarının %14’ünü kapattığı tespit edilmiştir.

Owino (2014), Turizm gelirlerinin cari işlemler dengesi üzerindeki etkilerini Kenya için 1980-2013 dönemi verilerini kullanarak, Johansen eşbütünleşme testi, VECM yöntemi ve Granger nedensellik testi ile incelemiştir. Turizm gelirlerindeki 1 birimlik artışın cari işlemler açığını 0.27 birim azalttığının belirlendiği çalışmada, turizm gelirlerinden cari işlemler dengesine doğru tek yönlü nedensellik ilişkisi de belirlenmiştir.

Çelik Uğuz (2014), Türkiye’de turizm gelirlerinin cari işlemler dengesine etkilerini, 1984-2010 dönemi aylık verileriyle, Johansen eşbütünleşme testi, hata

düzeltilme modeli ve Granger nedensellik testi ile araştırmıştır. Analizler sonucunda; seriler arasında eşbütünleşme ilişkisinin olduğu, turizm gelirlerinden cari işlemler açığına doğru tek yönlü bir nedensellik ilişkisinin bulunduğu ve turizm gelirleri 1 Milyar Dolar attığında cari işlemler açığının 3.08 Milyar Dolar azaldığı tespit edilmiştir.

Thano (2015), turizm gelirlerinin, ödemeler dengesi üzerindeki etkilerini, Arnavutluk'un 2004-2013 dönemi verilerini kullanarak analiz etmiştir. Çalışma sonucunda; analiz döneminde bu ülkeye gelen turist sayısının %370, bu turistlerden elde edilen gelirlerin ise %65 oranında arttığını ve bu gelirlerin ülkenin ödemeler dengesi açıklarının azaltılmasında olumlu katkılarının olduğu belirlenmiştir.

Şit (2016), Türkiye'nin 1980-2015 dönemi aylık verilerini kullanarak turizm gelirlerinin cari işlemler dengesine etkilerini araştırmıştır. Bu çalışmada temel olarak VECM ve nedensellik testlerinden yararlanılmıştır. Yapılan analizler sonucunda; net turizm gelirlerinden cari işlemler açığına doğru tek yönlü bir nedensellik ilişkisi tespit edilmiş, turizm gelirlerindeki 1 Milyar Dolarlık artışın cari işlemler açığını 1.07 birim azalttığı görülmüştür.

Çelik, Kaplan ve Barak (2018), Türkiye'de turizm gelirlerinin cari işlemler açığının sürdürülebilirliğine olan etkilerini, Husted (1992) yöntemini izleyerek, 1980-2016 dönemi için incelemiştir. Turizm gelirlerinin ihracat üzerinden analize dâhil edildiği çalışmada, 2001 krizinin Türkiye ekonomisi üzerindeki önemli etkileri nedeniyle 1984-2001 ve 2001-2016 dönemleri için iki ayrı analiz yapılmıştır. Çalışma sonunda turizm gelirlerinin, cari işlemler açığının sürdürülebilirliği üzerinde küçük de olsa pozitif bir etkisinin olduğu tespit edilmiştir.

Literatürde yer alan çalışmalara bakıldığında genellikle eski yıllara ait ve klasik yöntemlerle yapılmış çalışmalar olduğu görülmektedir. Bu çalışma; veri setinin ve analiz yöntemlerinin güncelliği ve turizm gelirlerinin yanında nominal döviz kurlarını ve 2008 küresel ekonomik krizinin etkilerini de göz önünde bulundurması ile benzerlerinden ayırmakta olup, bu yönüyle literatüre bir katkı sağlaması beklenmektedir.

## 4. EKONOMETRİK ANALİZ

### 4.1. Veri Seti

Bu çalışmada turizm gelirlerinin cari işlemler dengesi üzerindeki etkileri, Türkiye'nin 2003:M01-2018:M09 dönemi verileri kullanılarak araştırılmıştır. Çalışmada bağımlı değişken olarak; TCMB-EVDS (2019a)'dan alınan Cari İşlemler Dengesi (*CID*, Milyar Dolar) verisi kullanılmış olup, bu seri genel olarak negatif değerler aldığı için -1 ile çarpılarak pozitif hale getirilmiş ve böylece bağımsız değişkenle aynı işaretli (daha uyumlu) hale getirilerek, analizlerde kullanılmıştır. Çalışmada bağımsız değişken olarak; TCMB-EVDS (2019b)'den alınan Turizm Gelirleri (*TG*, Milyar Dolar) serisi kullanılmıştır. Ayrıca dış ticaret ile yakın ilişkili olan ve turizm faaliyetleri noktasında ülkeler arası göreceli fiyatları yansıtmada etkin olan Döviz Kuru (*DK*) serisi de TCMB-EVDS (2019f)'den alınarak, kontrol değişkeni olarak analize dâhil edilmiştir. *DK* serisi oluşturulurken; ABD Doları alış ve satış fiyatları ortalaması ile Euro alış ve satış fiyatları ortalamasının aritmetik ortalaması (yani  $\$*0.5+€*0.5$ ) alınarak, kur sepeti oluşturulmuştur. Son olarak analiz döneminde yer alan ve bütün dünya ekonomilerini önemli ölçüde etkileyen 2008 küresel ekonomik krizi de kukla değişkenle ( $K_{2008}$ ) analize dâhil edilmiştir. Bu değişken oluşturulurken; kriz nedeniyle Türkiye ekonomisinin negatif büyüdüğü 2008:M10-2009:M09 arasına 1, diğer dönemlere 0 değerleri verilmiştir. Analiz döneminin seçiminde; 2001 krizi sonrasında 15 Nisan 2001'de ilan edilen Güçlü Ekonomiye Geçiş Programı, 2002 yılından itibaren uygulanmaya başlanan enflasyon hedeflemesi rejimi ve 3 Kasım 2002 seçimleriyle birlikte ülkede başlayan tek partili güçlü iktidar dönemi sayesinde ekonominin görece istikrara kavuştuğu 2003 yılı temel alınmıştır<sup>4</sup>. Analiz döneminin son verisi (2018:M09); analizin yapıldığı dönemde Türkiye'deki turizm verilerinin en son bu tarihe kadar yayınlanmış olması nedeniyle bu şekilde seçilmiştir. Kriz kukla değişkeni haricindeki bütün seriler, Moving Average yöntemiyle mevsim etkilerinden arındırılarak analizlerde kullanılmıştır<sup>5</sup>. Veri setine ait tanımlayıcı istatistikler Ek 1'de, korelasyon matrisi Ek 2'de yer almaktadır.

<sup>4</sup> Ayrıca TCMB-EVDS'de de turizm verilerine aylık olarak ancak 2003:M01'e kadar ulaşılabilir. Bu faktör de analizin başlangıç döneminin seçiminde etkili olmuştur.

<sup>5</sup> Serilerin logaritmaları alınmak istenmiş, ancak CAD serisinde pozitif ve negatif değerler bir arada bulunduğu için alınamamıştır. GSYH'ye bölünmesi düşünülmüş, ancak Türkiye'de GSYH verileri üçer aylık dilimlerde yayınlandığı için bu da mümkün olmamıştır.

#### 4.2. Model

Bu çalışmada turizm gelirlerinin cari işlemler dengesi üzerindeki etkilerini ortaya çıkarabilmek için Çelik Uğuz (2014); Thano (2015) ve Şit (2016) izlenerek ve tarafımızdan  $DK$  ve  $K_{2008}$  değişkenleri eklenerek oluşturulan ekonometrik model:

$$CID_t = \beta_0 + \beta_1 TG_t + \beta_2 DK_t + \beta_3 K_{2008} + e_t \quad (3)$$

Burada  $CID_t$ ; -1 ile çarpılarak diğer serilerle uyumlu hale getirilmiş cari işlemler dengesini,  $TG_t$ ; turizm gelirlerini,  $DK_t$ ; döviz sepeti ortalama kur değerini,  $t$ ; çalışmanın zaman boyutunu ( $t=1,2,\dots,189$ ) ve  $e_t$ ; ekonometrik sorunlardan arındırılmış hata terimleri serisini göstermektedir. Artan turizm gelirlerinin cari işlemler açığını azaltması beklendiği için analizler sonucunda  $\beta_1 < 0$  çıkacağı öngörülmektedir. Döviz kurundaki artışlar; ülkenin mal ve hizmet fiyatlarını görece düşüreceği için bir yandan ihracat artacak, diğer yandan ülkeye daha fazla turist gelecek ve böylece cari işlemler açığı azalacaktır. Bu nedenle analizler sonucunda  $\beta_2 < 0$  çıkması beklenmektedir. Ekonomik kriz dönemlerinde Türkiye’de hem lüks ithal malı talebi azalmakta, hem de üretim faaliyetlerindeki yavaşlamaya paralel olarak ithal aramalı alımı azalmaktadır. Bunlar da dış ticaret açığını ve cari işlemler açığını azaltmaktadır. Bu nedenle 2008 küresel ekonomik krizine ait katsayının da negatif ( $\beta_3 < 0$ ) çıkması beklenmektedir.

#### 4.3. Ampirik Yöntem ve Bulgular

Çalışmada serilerin durağanlık dereceleri Ng-Perron (2001) yöntemiyle belirlenmiş, seriler arasında eşbütünlük ilişkisinin varlığı Pesaran, Shin ve Smith (2001) tarafından geliştirilen Sınır Testi yöntemiyle incelenmiştir. Seriler arasındaki uzun ve kısa dönem ilişkileri ARDL (Autoregressive Distributed Lags: Gecikmesi Dağıtılmış Otoregresif) yöntemiyle analiz edilmiştir.

**4.3.1. Birim Kök Testi**

Ekonometrik analizlerde, öncelikle serilerin durağanlık derecelerinin belirlenmesi ve sonraki analiz yöntemlerinin buna göre seçilmiş olması büyük önem taşımaktadır. Aksi durumda yapılacak analizler hatalı sonuçlar üretebilecektir. Durağanlık testleri Dickey-Fuller (1979) çalışmasıyla başlamış, Dickey ve Fuller (1981) ADF, Phillips-Perron (1988) PP ve Kwiatkowski vd. (1992) KPSS testleriyle devam etmiştir. Ng ve Perron (2001) tarafından geliştirilen test, önceki testleri bir arada yapabilmekte olup, bu amaçla 4 farklı test istatistiği geliştirilmiştir.

$$MZ_{\alpha} = \frac{T^{-1}(y_T^d)^2 - f_0}{2k}$$

$$MSB = \left(\frac{K}{f_0}\right)^{\frac{1}{2}}$$

$$MZ_t = MZ_{\alpha} \times MSB$$

$$MP_T = \begin{cases} \frac{(c^{-2}K - \bar{c} T^{-1}(y_T^d)^2)}{f_0} & \text{if } x_t = \{1\} \\ \frac{(c^{-2}K + (1 - \bar{c}) T^{-1}(y_T^d)^2)}{f_0} & \text{if } x_t = \{1, t\} \end{cases}$$

Bu testlerden  $MZ_{\alpha}$  ve  $MZ_t$ , ADF – PP gurubundan olup,  $H_0$  hipotezleri “*Seride birim kök vardır*” şeklinde iken  $MSB$  ve  $MP_T$ , KPSS gurubuna dâhildir ve  $H_0$  hipotezleri “*Seride birim kök yoktur*” şeklindedir. Böylece bütün testlerini bir

arada yapabilme imkânı elde edilmektedir. Bu çalışmada serilerin durağanlık dereceleri Ng-Perron (2001) yöntemiyle incelenmiş ve bulgular Tablo 3'te sunulmuştur.

**Tablo 3: Ng-Perron (2001) Birim Kök Testi Sonuçları**

<i>Değişkenler</i>	<i>MZ<sub>α</sub></i>	<i>MZ<sub>t</sub></i>	<i>MSB</i>	<i>MP<sub>T</sub></i>
<i>CID</i>	-125.61***	-4.81***	0.06***	1.09***
<i>TG</i>	-1.01	-0.69	0.67	84.84
<i>DK</i>	-612.25***	-17.34***	0.02***	0.38***
<i>ΔTG</i>	-76.10***	-6.15***	0.08***	1.24***
<i>Kritik Değerler</i>				
<b>%1</b>	-23.80	-3.42	0.14	4.03
<b>%5</b>	-17.30	-2.91	0.16	5.48
<b>%10</b>	-14.20	-2.62	0.18	6.67

**Not:** \*\*\*; serinin %1 hata payı ile durağan olduğunu göstermektedir. Δ; Serinin bir derece farkının alındığını ifade etmektedir. Gecikme uzunlukları Akaike Bilgi Kriterine göre belirlenmiştir.

Tablo 3'teki sonuçlara göre; TG serisi birinci farkı alındığında, diğer seriler düzey değerlerinde durağandır. Serilerin tamamı düzey değerinde durağan olmadığı için, Granger ve Newbold (1974)'e göre bu serilerin düzey değerleriyle yapılacak uzun dönem analizlerinde sahte regresyon sorunu ile karşılaşılabilir. Engle ve Granger (1987) böyle durumlarda önce seriler arasında eşbütünleşme ilişkisinin varlığının sınanması gerektiğini, seriler eşbütünleşik bulduklarında yapılacak analizlerin güvenilir olacağını ifade etmiştir.

### 4.3.2. Eşbütünleşme Testi

Seriler arasında eşbütünleşme ilişkisinin varlığı; analizde kullanılan bütün serilerin düzey değerlerinde durağan olmayıp, aynı derecen farkları alındığında durağan hale geldiği durumlarda Engle-Granger (1987) veya Johansen-Juselius (1990) yöntemleriyle test edilebilirken, seriler farklı derecelerde durağan olduğunda Pesaran vd. (2001) tarafından geliştirilen Sınır Testinin kullanılması gerekmektedir. Bu testin  $H_0$  hipotezi; “Seriler eşbütünleşik değildir” biçimindedir. Bu çalışmada Sınır Testi için kullanılacak ekonometrik model:



$$\begin{aligned}
 \Delta CID_t &= \alpha_0 + \sum_{i=1}^m \alpha_{1i} \Delta CID_{t-i} + \sum_{i=0}^n \alpha_{2i} \Delta TG_{t-i} + \sum_{i=0}^p \alpha_{3i} \Delta DK_{t-i} \\
 &+ \sum_{i=0}^q \alpha_{4i} \Delta K_{2008,t-i} + \alpha_5 CID_t + \alpha_6 TG_t + \alpha_7 DK_t + \alpha_8 K_{2008,t} \\
 &+ e_t
 \end{aligned} \tag{8}$$

Sınır Testi yapabilmek için Model (8)'te yer alan  $\alpha_5$ ,  $\alpha_6$ ,  $\alpha_7$  ve  $\alpha_8$ 'e kısıt konulmakta ve bir  $F$  istatistiği hesaplanmaktadır. Hesaplanan test istatistiği, Pesaran vd. (2001) çalışmasında yer alan alt sınır değerinden küçük olduğunda seriler arasında eşbütünleşme ilişkisinin olmadığına, üst sınır değerinden büyük olduğunda eşbütünleşmenin var olduğuna karar verilmektedir. Elde edilen test istatistiği alt ve üst sınır değerleri arasında kaldığında ise kararsız kalınmaktadır (Uslu, 2018: 1526). Çalışmada Sınır Testi yapılmış ve sonuçlar Tablo 4'te sunulmuştur. Bu işleme ait ekran görüntüsü de Ek 3'te yer almaktadır.

Tablo 4: Sınır Testi Sonuçları

$k$	$F$ <i>İstatistiği</i>	Alt Sınır Değerleri			Üst Sınır Değerleri		
		%10	%5	%1	%10	%5	%1
3	4.70*	3.47	4.01	5.17	4.45	5.07	6.36

Not: \*; %10 hata payı ile seriler arasında eşbütünleşmenin var olduğunu göstermektedir.  $k$ ; değişken sayısını ifade etmektedir.

Tablo 4'teki bulgulara göre; analizde kullanılan seriler arasında eşbütünleşme ilişkisi vardır. O halde bu serilerin düzey değerleriyle yapılacak analizlerde sahte regresyon sorunu ile karşılaşılacaktır.

### 4.3.3. Uzun Dönem Analizi

Seriler arasındaki eşbütünleşme ilişkisinin Sınır Testiyle araştırıldığı durumlarda, uzun ve kısa dönem analizleri ARDL yöntemiyle yapılmaktadır (Vita ve Abbot, 2004: 71-72). Bu çalışmada uzun dönem analizini yapabilmek için kullanılan ARDL modeli;

$$CID_t = \theta_0 + \sum_{i=1}^m \theta_{1i} CID_{t-i} + \sum_{i=0}^n \theta_{2i} TG_{t-i} + \sum_{i=0}^p \theta_{3i} DK_{t-i} + \sum_{i=0}^q \theta_{4i} K_{2008,t-i} + u_t \quad (9)$$

Çalışmada Denklem (9) tahmin edildikten sonra, Denklem (3)'te yer alan uzun dönem katsayıları;

$$\beta_0 = \frac{\theta_0}{1 - \sum_{i=1}^m \theta_{1i}}$$

$$\beta_1 = \frac{\sum_{i=1}^m \theta_{2i}}{1 - \sum_{i=1}^m \theta_{1i}}$$

$$\beta_2 = \frac{\sum_{i=1}^m \theta_{3i}}{1 - \sum_{i=1}^m \theta_{1i}}$$

$$\beta_3 = \frac{\sum_{i=1}^m \theta_{4i}}{1 - \sum_{i=1}^m \theta_{1i}}$$

eşitlikleri yardımıyla hesaplanmaktadır. Çalışmada uzun dönem analizi ARDL yöntemiyle yapılmış ve elde edilen sonuçlar Tablo 5'te sunulmuştur. Bu işleme ait ekran görüntüsü de Ek 4'te yer almaktadır.

Tablo 5: Uzun Dönem Analizi Sonuçları

<i>Değişken</i>	<i>Katsayı</i>	<i>Olasılık Değeri</i>
<b>TG</b>	-2.26**	0.04
<b>DK</b>	-2.50***	0.00
<b>K<sub>2008</sub></b>	-1.44**	0.02
<b>Model Güvenirlilik Testleri</b>		
<b>R<sup>2</sup></b>	0.76	-
<b><math>\bar{R}^2</math></b>	0.72	-
<b>F- ist.</b>	20.94	0.00
<b>DW</b>	1.99	-
<b>BG</b>	0.002	0.96
<b>BPG</b>	32.31	0.11
<b>JB</b>	9.27	0.009

**Not:** \*\* ve \*\*\*, sırasıyla %5 ve %1 hata payı ile katsayıların güvenilir olduğunu göstermektedir.

Tablo 5'teki bulgulara göre; turizm gelirleri 1 Milyar Dolar arttığında cari işlemler açığı 2.26 Milyar Dolar azalmıştır. Bu azalmanın nedeni; turistlerden elde edilen döviz gelirleri ve turizm sektörünün tedarikçisi firmalarda yaşanan üretim ve gelir artışıdır. Benzer şekilde döviz kurundaki 1 TL'lik (1 birimlik) artış Türkiye'nin cari işlemler açığını ortalama 2.50 Milyar Dolar azaltmıştır. Döviz kuru arttığında; bir yandan ihracat malları dış piyasalarda görece ucuzlayacağı için ülkenin ihracatı artmakta ve buna bağlı olarak dış ticaret açığı ve cari işlemler açığı azalmakta, diğer yandan da kur artışına yoluyla turizm faaliyetlerinin döviz cinsinden fiyatlarının düşmesine bağlı olarak turizm gelirleri artmaktadır. Son olarak 2008 küresel ekonomik krizi de Türkiye'nin cari işlemler açığını azaltmıştır. Bu azalmanın nedeni; iç piyasada düşen alım gücü nedeniyle azalan ithal nihai ürün talebi ve yavaşlayan üretim faaliyetleri nedeniyle aramalı ithalatında yaşanan düşüştür.

Bu tablonun alt panelinde yer alan model güvenilirlik testlerine göre; modelin açıklama gücü yüksek (0.76), bağımsız değişkenler bağımlı değişkeni topluca anlamlı biçimde etkilemekte (*F* ist. olasılık değeri = 0.00), modelde otokorelasyon sorunu yok (*DW*=1.99; *BG* testi olasılık değeri=0.96), değişen varyans sorunu

yoktur (*BPG* testi olasılık değeri=0.11). *JB* testine göre modelin hata terimleri serisi tam normal dağılıma sahip olmamakla birlikte Ek 8’de de görüldüğü üzere normal dağılımdan önemli bir sapma söz konusu değildir. Bu testlere ait ekran görüntüleri Ek 6 – Ek 9’da yer almaktadır.

#### 4.3.4. Kısa Dönem Analizi

Seriler arasındaki eşbütünleşme ilişkisinin Sınır Testiyle araştırıldığı durumlarda, kısa dönem analizleri ARDL yöntemiyle yapılmaktadır (Vita ve Abbot, 2004: 71-72). Bu çalışmada kısa dönem analizini yapabilmek için kullanılan ARDL modeli;

$\Delta CID_t$

$$\begin{aligned} &= \gamma_0 + \gamma_1 ECT_{t-1} + \sum_{i=1}^m \gamma_{2i} \Delta CID_{t-i} + \sum_{i=0}^n \gamma_{3i} \Delta TG_{t-i} + \sum_{i=0}^p \gamma_{4i} \Delta DK_{t-i} \\ &+ \sum_{i=0}^p \gamma_{5i} \Delta K_{2008,t-i} \\ &+ v_t \end{aligned} \tag{14}$$

Burada yer alan  $ECT_{t-1}$  hata düzeltme terimi olup, analiz sonucunda bu terimin katsayısı istatistiksel olarak anlamlı çıktığında; modelin hata düzeltme mekanizmasının çalıştığına, yani eşbütünleşik olup, uzun dönemde birlikte hareket eden seriler arasında kısa dönemde meydana gelen sapmaların da ortadan kalktığına ve yapılan analizlerin tamamen güvenilir olduğuna karar verilmektedir (Tarı, 2012: 236). Çalışmada kısa dönem analizi ARDL yöntemiyle yapılmış ve ulaşılan sonuçlar Tablo 6’da sunulmuştur. Bu işleme ait ekran görüntüsü de Ek 5’te yer almaktadır.

Tablo 6: Kısa Dönem Analizi Sonuçları

<i>Değişken</i>	<i>Katsayı</i>	<i>Olasılık Değeri</i>
Sabit Terim	1.63***	0.00
$\Delta CID_{t-1}$	-0.45***	0.00
$\Delta CID_{t-2}$	-0.17**	0.03
$\Delta CID_{t-3}$	0.04	0.58
$\Delta CID_{t-4}$	0.12	0.14
$\Delta CID_{t-5}$	0.02	0.74
$\Delta CID_{t-6}$	0.17**	0.04
$\Delta CID_{t-7}$	0.11	0.16
$\Delta CID_{t-8}$	0.18**	0.01
$\Delta TG_t$	-0.18	0.68
$\Delta TG_{t-1}$	1.19**	0.01
$\Delta TG_{t-2}$	0.74	0.11
$\Delta TG_{t-3}$	1.13**	0.02
$\Delta TG_{t-4}$	0.63	0.19
$\Delta TG_{t-5}$	0.22	0.62
$\Delta TG_{t-6}$	0.96**	0.03
$\Delta TG_{t-7}$	0.76*	0.09
$\Delta DK_t$	-2.27***	0.00
$\Delta K_{2008,t}$	0.96	0.13
$\Delta K_{2008,t-1}$	-0.91	0.16
$ECT_{t-1}$	-0.23***	0.00
<b>Model Güvenirlilik Testleri</b>		
$R^2$	0.48	-
$\bar{R}^2$	0.41	-
<i>F- ist.</i>	7.10	0.00
<i>DW</i>	1.99	-

<b>BG</b>	0.002	0.96
<b>BPG</b>	32.31	0.11
<b>JB</b>	9.27	0.009

**Not:** \*\* ve \*\*\*, sırasıyla %5 ve %1 hata payı ile katsayıların güvenilir olduğunu göstermektedir.

Tablo 6'daki sonuçlara göre; öncelikle cari işlemler dengesi, kendi gecikmeli değerlerinden önemli ölçüde etkilendiği için Türkiye'de cari işlemler açığının yapısal bir sorun haline geldiği söylenebilir. Turizm gelirlerinin kısa dönemde cari işlemler açığını artırdığı görülmüş olup, bu durumun nedeninin; turizm hizmetleri için yapılan ithalatlar olabileceği değerlendirilmiştir. Döviz kurundaki artışlar, çok kısa sürede (hemen) cari işlemler açığını azaltmaya başlamaktadır. Bu sonuç önemli olup; Merkez Bankasının ve diğer politika yapıcıların kur politikalarını ve kura yapılacak müdahaleleri, bu sonucu göz önünde bulundurarak belirlemelerinde yarar vardır. 2008 küresel ekonomik krizinin etkileri kısa dönemde anlamlı çıkmamıştır. Bu durumun nedenleri; krizin, Türkiye'de turizm faaliyetlerinin büyük oranda sona 15 Eylül'de meydana gelmiş olması ve krizin Türkiye ekonomisini asıl olarak 2009 yılında etkilemiş bulunmasıdır<sup>6</sup>.

## **SONUÇ ve DEĞERLENDİRME**

Bu çalışmada; Türkiye'nin turizm gelirlerinin cari işlemler dengesi üzerindeki etkileri, 2003:M01-2018:M09 dönemi verileri kullanılarak, ekonometrik analizler yardımıyla araştırılmıştır. Çalışmada serilerin durağanlık dereceleri Ng-Perron (2001) tarafından geliştirilen birim kök testiyle incelenmiş ve TG serisinin birinci farkı alındığında, diğer serilerin düzey değerlerinde durağan oldukları belirlenmiştir. Seriler arasında eşbütünleşme ilişkisinin varlığı Pesaran, vd. (2001) tarafından geliştirilen Sınır Testi yöntemiyle incelenmiş ve serilerin eşbütünleşme ilişkisine sahip oldukları bulunmuştur. Bu durum; Türkiye ekonomisinde CID, TG ve DK serilerinin birlikte hareket ettiklerini ve birbirlerinden etkilendiklerini göstermektedir.

<sup>6</sup> Bu kriz nedeniyle Türkiye ekonomisi 2008:Q4-2009:Q3 döneminde negatif büyümüş, sonra tekrar pozitif büyümeye başlamıştır.

Seriler arasındaki uzun ve kısa dönem ilişkileri ARDL yöntemiyle analiz edilmiştir. Uzun dönem analizinde; turizm gelirlerindeki 1 Milyar Dolarlık artışın cari işlemler açığını 2.26 Milyar Dolar azalttığı belirlenmiştir. Bu sonuç, literatürde yer alan Çelik Uğuz (2014); Şit (2016); Çelik, Kaplan ve Barak (2018) çalışmalarıyla uyumludur. Benzer şekilde döviz kurundaki 1 TL'lik (veya 1 birimlik) artışın Türkiye'nin cari işlemler açığını ortalama 2.50 Milyar Dolar azalttığı sonucuna ulaşılmıştır. Son olarak 2008 küresel ekonomik krizi de Türkiye'nin cari işlemler açığını azaltmıştır. Elde edilen sonuçlar beklentilerimizle uyumludur. Kısa dönem analizinde; cari işlemler dengesinin, kendi gecikmeli değerlerinden önemli ölçüde etkilendiği görülmüş olup, bu durum, Türkiye'de cari işlemler açığının yapısal bir sorun haline geldiğine işaret etmektedir. Turizm gelirlerinin kısa dönemde cari işlemler açığını artırdığı görülmüş olup, bu durumun nedeninin; turizm hizmetleri için yapılan ithalatlar olabileceği değerlendirilmiştir. Döviz kurundaki artışların, çok kısa dönemde de cari işlemler açığını azaltmaya başladığı görülmüştür.

Elde edilen bu sonuçlara dayanarak; Türkiye'de cari işlemler açığını ve yeni ekonomik kriz risklerini azaltabilmek için; turizm gelirlerini artırıcı çalışmalara ağırlık verilmesinin ve döviz kurlarının ihracatı ve turizm faaliyetlerini artırıcı biçimde düzenlenmesinin yararlı olacağı söylenebilir. Cari açığın kazanmış olduğu yapısal karakteri değiştirebilmek için ise; üretimin aramalı ithalatına olan yüksek bağımlılığının azaltılması, bunun için yurtiçi enerji çeşitliliğinin artırılarak enerji maliyetlerinin düşürülmesi, ara malları maliyetlerini düşürebilmek için üreticilere ürün desteklerinin sağlanması faydalı olabilir. Turizm gelirlerini artırma noktasında; sadece ucuz paket turizmiyle yetinilmeyip, daha varlıklı turistleri ülkeye çekebilmek için tanıtım faaliyetleri ve organizasyonlara, turistik tesislerin kalitesini artırıcı çalışmalara ağırlık verilmesi yerinde olacaktır. Son olarak turizm faaliyetlerini sadece deniz-kum tatili olmaktan çıkarıp, kültür, spor, kongre ve sağlık turizmi alanlarına daha fazla ağırlık vererek, yılın 12 ayında turizm faaliyetlerinin devamı sağlanmalıdır. Turizm alanında Türkiye'nin rakiplerinin güçlü olduğu hatırd tutulmalı, özellikle Yunanistan, İtalya, İspanya, Mısır ve Tunus'un uyguladığı turizm çalışmaları yakından takip edilmeli, gerekli karşı kampanyalar ivedilikle düzenlenerek, sabit müşteri kitlesi korunmalıdır. Ülkeyi yöneten erklerin de ülkenin dış imajına zarar verebilecek söz ve davranışlardan uzak durmalarında yarar vardır.

**KAYNAKLAR**

- Başkol, M. O. (2016). Türkiye İhracatının İthalata Bağımlılığının Dâhilde İşleme Rejimi Açısından Analizi. *Ekonomik ve Sosyal Araştırmalar Dergisi*, 12(2), 1-18.
- Çelik Uğuz, S. (2014). Türkiye’de Cari İşlemler Dengesi ve Turizmin Önemi. *KMÜ Sosyal ve Ekonomik Araştırmalar Dergisi*, 16(26), 18-22.
- Çelik, T., Kaplan, M. ve Barak, D. (2018). Türkiye’de Turizm Gelirlerinin Cari Açığın Sürdürülebilirliğine Etkisi: 1980-2016. *International Journal of Academic Value Studies*, 3(14), 249-259.
- Çelik, A. K., Özcan, S., Topçuoğlu, A. ve Yıldırım, K. E. (2013). Effects of The Tourism Industry on The Balance of Payments Deficit. *Anatolia: An International Journal of Tourism and Hospitality Research*, 24(1), 86-90.
- Dickey, D. and Fuller, W. A. (1979). Distribution of the Estimates for Autoregressive Time Series With a Unit Root. *Journal of the American Statistical Association*, 74, 427-431.
- Dickey, D.A. and Fuller, W. A. (1981). Distribution of the Estimators for Autoregressive Time Series with A Unit Root. *Econometrica*, 49, 1057-1072.
- Engle, R.F. and Granger, C.W.J. (1987). Co-integration and Error Correction: Representation, Estimation, and Testing. *Econometrica*, 55, 251–276
- ETE (2017). Sustainable Tourism Development in UNESCO Designated Sites in South-Eastern Europe. [http://portal.unesco.org/es/files/45338/12417872579Introduction\\_Sustainable\\_Tourism.pdf/Introduction\\_Sustainable\\_Tourism.pdf](http://portal.unesco.org/es/files/45338/12417872579Introduction_Sustainable_Tourism.pdf/Introduction_Sustainable_Tourism.pdf), [Erişim Tarihi: 07.02.2019].
- Granger, C.W.J. and Newbold, P. (1974). Spurious Regressions in Econometrics. *Journal of Econometrics*, 2, 111-120.



- Johansen, S. and Juselius, K. (1990). Maximum Likelihood Estimation and Inference on Cointegration with Applications to Demand for Money. *Oxford Bulletin of Economics and Statistics* 52, 169-210.
- KTB (2019a). Turizm Gelirleri ve Giderleri. Kültür ve Turizm Bakanlığı, <http://yigm.kulturuzm.gov.tr/TR-201116/turizm-gelirleri-ve-giderleri.html>, [Erişim Tarihi: 07.02.2019].
- Kwiatkowski, D., Phillips, P.C.B., Schmidt, P. and Shin, Y. (1992). Testing the Null Hypothesis of Stationarity Against the Alternative of A Unit Root. *Journal of Econometrics*, 54, 159 – 178.
- Malik, S., Chaudhry, I. S., Sheikh, M. R. ve Farooqi, F. S. (2010). Tourism, Economic Growth and Current Account Deficit in Pakistan: Evidence from Co-integration and Causal Analysis. *European Journal of Economics, Finance and Administrative Sciences*, 22, 21-31.
- Owino, O. (2014). Tourism and The Current Account Position in Kenya. A Research Paper Submitted to The University of Nairobi, School of Economics, in Partial Fulfilment of The Requirements for The Award of Masters of Arts Degree in Economic Policy Management.
- Pesaran, M. H., Shin, Y. and Smith, R. J. (2001). Bounds testing approaches to the analysis of Level Relationships. *Journal of Applied Econometrics*, 16(3), 226-339.
- Philips, P.C.B. and Perron, P. (1988). Testing For a Unit Root in Time Series Regression. *Biomètrika*, 75(2), 336-346.
- Polat, M. A. (2018). Büyük Resesyon Sonrası Makro İhtiyati Politikalar: Türkiye Örneği. Uludağ Üniversitesi Sosyal Bilimler Enstitüsü İktisat Anabilim Dalı İktisat Bilim Dalı, Yayınlanmamış Doktora Tezi.
- Şit, M. (2016). Türkiye Ekonomisinde Net Turizm Gelirlerinin Cari İşlemler Açığını Azaltmadaki Etkisinin Analizi: 1980-2015 Dönemi. *Ömer*

*Halisdemir Üniversitesi İktisadi ve İdari Bilimler Fakültesi Dergisi*, 9(4), 57-67.

Tarı, R. (2012). *Ekonometri*. Umuttepe Yayınları, Kocaeli.

TCMB-EVDS (2019a). CARİ İŞLEMLER HESABI(Milyon ABD Doları). Ödemeler Dengesi Analitik Sunum (6. El Kitabı) (Milyon ABD Doları)(Aylık), <https://evds2.tcmb.gov.tr/index.php?/evds/serieMarket>, [Erişim Tarihi: 07.02.2019].

TCMB-EVDS (2019b). Turizm İstatistikleri. Seyahat Gelirleri ve Giderleri(Aylık), <https://evds2.tcmb.gov.tr/index.php?/evds/serieMarket>, [Erişim Tarihi: 07.02.2019].

TCMB-EVDS (2019c). Kurlar. Kurlar-Reel Efektif Döviz Kuru-TÜFE Bazlı (2003=100)(Aylık), <https://evds2.tcmb.gov.tr/index.php?/evds/serieMarket>, [Erişim Tarihi: 07.02.2019].

TCMB-EVDS (2019d). Ödemeler Dengesi Ayrıntılı Sunum (6. El Kitabı) (Milyon ABD Doları)(Aylık), <https://evds2.tcmb.gov.tr/index.php?/evds/serieMarket>, [Erişim Tarihi: 07.02.2019].

TCMB-EVDS (2019e). Dış Ticaret İstatistikleri. Dış Ticaret Geniş Ekonomik Kategorileri Sınıflamasına Göre (BEC) (Milyon ABD Doları) (TÜİK) (Aylık), <https://evds2.tcmb.gov.tr/index.php?/evds/serieMarket>, [Erişim Tarihi: 07.02.2019].

Thano, R. (2015). The Impact of Tourism on the Balance of Payments. *American Journal of Economics, Finance and Management*, 1(5), 529-536.

UNWTO (2005). Making Tourism More Sustainable - A Guide for Policy Makers. <http://www2.unwto.org/content/about-us-5>, [Erişim Tarihi: 01.02.2019].

- Uras, G. (2013). Üretim ve İhracat İthalata Bağımlı. *Milliyet*, (03.12.2013). <http://www.milliyet.com.tr/yazarlar/gungor-uras/uretim-ve-ihracat-ithalata-bagimli-1801423/>, [Erişim Tarihi: 011.02.2019].
- Uslu, H. (2018). Ekonomik Büyüme ve İşsizlik İlişkisinin Türkiye Ekonomisindeki Yeni Gelişmeler Çerçevesinde İncelenmesi. *Social Sciences Studies Journal*, 4(17), 1515-1531. doi.org/10.26449/sss.527
- Vita, G. D. and Abbot, A. (2004). Real Exchange Rate Volatility and US Exports: An ARDL Bounds Testing Approach. *Economic Issues*, 9(1), 69-78.
- World Bank (2019a). Merchandise exports (current US\$). <https://data.worldbank.org/indicator/TX.VAL.MRCH.CD.WT>, [Erişim Tarihi: 27.01.2019].
- World Bank (2019b). Merchandise imports (current US\$). <https://data.worldbank.org/indicator/TM.VAL.MRCH.CD.WT?view=chart>, [Erişim Tarihi: 27.01.2019].
- World Bank (2019c). Current account balance (BoP, current US\$). <https://data.worldbank.org/indicator/BN.CAB.XOKA.CD?view=chart>, [Erişim Tarihi: 27.01.2019].
- World Bank (2019d). Current account balance (% of GDP). <https://data.worldbank.org/indicator/BN.CAB.XOKA.GD.ZS?view=chart>, [Erişim Tarihi: 27.01.2019].
- World Bank (2019e). GDP growth (annual %). <https://data.worldbank.org/indicator/NY.GDP.MKTP.KD.ZG?view=chart>, [Erişim Tarihi: 11.02.2019].

## EKLER

### Ek 1: Veri Setinin Tanımlayıcı İstatistikleri

<i>Değişkenlere Ait Tanımlayıcı İstatistikler</i>	<b>CID</b>	<b>TG</b>	<b>DK</b>
<b>Ortalama</b>	3.060407	1.852307	2.380337
<b>Medyan</b>	3.039	1.557	2.018053
<b>En Büyük</b>	9.407	4.328	7.163574
<b>En Küçük</b>	-1.887	0.379	1.496535
<b>Standart Sapma</b>	2.080933	0.991406	0.956493
<b>Çarpıklık</b>	0.342644	0.561413	1.935603
<b>Basıklık</b>	3.046887	2.121862	7.566497
<b>Jarque-Bera Test İstatistiği</b>	3.715572	16.00092	282.2331
<b>Jarque-Bera Test İstatistiği Olasılık Değeri</b>	0.156018	0.000335	0
<b>Toplam</b>	578.417	350.086	449.8838
<b>Standart Sapmaların Kareleri Toplamı</b>	814.0933	184.7826	171.9971
<b>Gözlem Sayısı</b>	189	189	189

**Not:** Bu tabloda verilerin standart sapmalarının küçük olduğu görülmekte olup, bu durum analiz sonucunda değişen varyans sorunu çıkma olasılığını azaltmaktadır. Analizde kullanılacak veri sayısı (189) da yeterli düzeydedir.

### Ek 2: Korelasyon Matrisi

<i>Değişkenler</i>	<b>CID</b>	<b>TG</b>	<b>DK</b>
<b>CID</b>	1	-0.79	-0.51
<b>TG</b>	-0.79	1	0.39
<b>DK</b>	-0.51	0.39	1

**Not:** Korelasyon; serilerin birlikte hareket etme eğilimlerinin bir ölçüsü olup, (-1,1) aralığında değerler almaktadır. Değerin -1 veya 1'e yaklaşması, seriler arasındaki etkileşimin yüksek olduğunu göstermektedir. Korelasyon katsayısının işareti, seriler arasındaki ilişkinin yönünü belirtmektedir. Bu çalışmada kullanılan bağımsız değişkenler (TG, DK) de bağımlı değişkenle (CID) yakın etkileşim içindedir. TG ve DK'daki artışlar CID'ı azaltacaktır.

**Ek 3: Eşbütünlük Testine Ait Ekran Görüntüsü**

F-Bounds Test		Null Hypothesis: No levels relationship		
Test Statistic	Value	Signif.	I(0)	I(1)
F-statistic	4.705000	10%	3.47	4.45
k	3	5%	4.01	5.07
		2.5%	4.52	5.62
		1%	5.17	6.36

**Ek 4: Uzun Dönem Analizine Ait Ekran Görüntüsü**

Levels Equation				
Case 5: Unrestricted Constant and Unrestricted Trend				
Variable	Coefficient	Std. Error	t-Statistic	Prob.
TGSA	-2.267686	1.119697	-2.025268	0.0446
DKSA	-2.506857	0.803826	-3.118655	0.0022
K2008	-1.443898	0.645354	-2.237373	0.0267

**Ek 5: Kısa Dönem Analizine Ait Ekran Görüntüsü**

ECM Regression				
Case 5: Unrestricted Constant and Unrestricted Trend				
Variable	Coefficient	Std. Error	t-Statistic	Prob.
C	1.633642	0.397525	4.109531	0.0001
@TREND	0.014793	0.003515	4.208776	0.0000
D(CADSA(-1))	-0.450195	0.076955	-5.850081	0.0000
D(CADSA(-2))	-0.176227	0.085000	-2.073249	0.0398
D(CADSA(-3))	0.046143	0.085142	0.541951	0.5886
D(CADSA(-4))	0.127339	0.085876	1.482818	0.1402
D(CADSA(-5))	0.027714	0.086373	0.320867	0.7487
D(CADSA(-6))	0.172461	0.086055	2.004083	0.0468
D(CADSA(-7))	0.118706	0.085152	1.394049	0.1653
D(CADSA(-8))	0.187969	0.074143	2.535217	0.0122
D(TGSA)	-0.183460	0.447597	-0.409878	0.6825
D(TGSA(-1))	1.192551	0.466165	2.558219	0.0115
D(TGSA(-2))	0.744391	0.470307	1.582776	0.1155
D(TGSA(-3))	1.139354	0.487106	2.339029	0.0206
D(TGSA(-4))	0.634830	0.483410	1.313234	0.1910
D(TGSA(-5))	0.225753	0.463478	0.487085	0.6269
D(TGSA(-6))	0.964129	0.456162	2.113567	0.0362
D(TGSA(-7))	0.766198	0.458349	1.671648	0.0966
D(DKSA)	-2.278252	0.659504	-3.454493	0.0007
D(K2008)	0.966684	0.648598	1.490420	0.1381
D(K2008(-1))	-0.912549	0.660792	-1.380994	0.1693
CointEq(-1)*	-0.234948	0.053641	-4.379984	0.0000
R-squared	0.485531	Mean dependent var		-0.006089
Adjusted R-squared	0.417152	S.D. dependent var		1.168992
S.E. of regression	0.892460	Akaike info criterion		2.724414
Sum squared resid	125.8447	Schwarz criterion		3.114664
Log likelihood	-223.1972	Hannan-Quinn criter.		2.882643
F-statistic	7.100611	Durbin-Watson stat		1.993416
Prob(F-statistic)	0.000000			

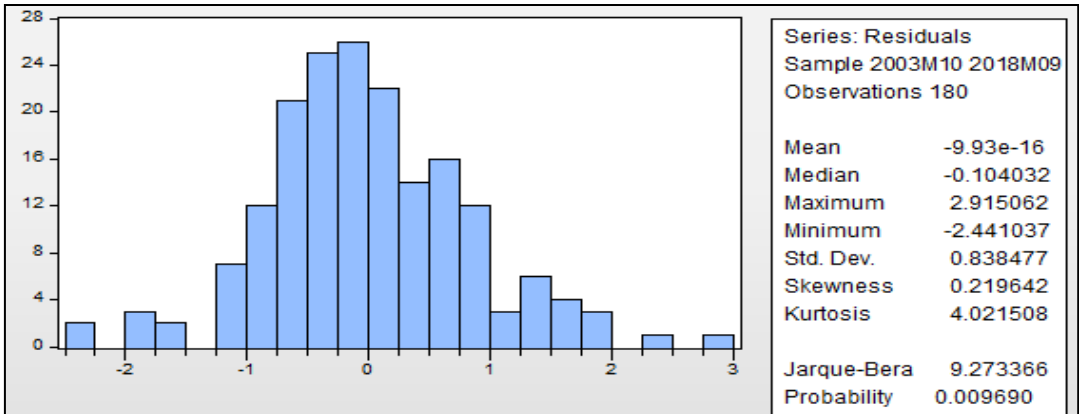
### Ek 6: BG Otokorelasyon Testi Ekran Görüntüsü

Breusch-Godfrey Serial Correlation LM Test:			
F-statistic	0.002141	Prob. F(1,154)	0.9632
Obs*R-squared	0.002503	Prob. Chi-Square(1)	0.9601

### Ek 7: BPG Değişen Varyans Testi Ekran Görüntüsü

Heteroskedasticity Test: Breusch-Pagan-Godfrey			
F-statistic	1.413179	Prob. F(24,155)	0.1087
Obs*R-squared	32.31555	Prob. Chi-Square(24)	0.1194
Scaled explained SS	36.20127	Prob. Chi-Square(24)	0.0525

### Ek 8: JB Normallik Testi Ekran Görüntüsü



### Ek 9: CUSUM ve CUSUMQ Grafikleri

