

Kız Ney ile Bolahenk Akortta İcra ve Notasyon: Rast Kâr-1 Nâtik Örneği

Nihat Ozan Köroğlu^{a, b}

Özet

Hem solo hem de eşlik sazı olarak icra edilen neyin, günümüzde çoğunlukla beş çeşidi kullanılmaktadır. Bunlar Klasik Türk Müziği teorisindeki akortlara adını veren aynı zamanda birer ney çeşidi de olan mansur (yegâh), kız (hüseyni aşîran), süpürde (rast), müstahsen (ırak) ve bolahenk (dügâh) neylerdir. İcra edilen akorda göre bu ney çeşitlerinden uygun olanı kullanılabilmesi gibi farklı akortlardaki icralarda tek bir ney, göçürme yapılarak da kullanılabilir. Aynı zamanda bu durum neyde bir ustalık göstergesi olarak kabul edilir. Çalışmada; Dede Efendi'nin Rast Kâr-1 Nâtik eseri, içerisinde birçok makam geçkisi barındırması ve bu özelliği ile farklı perdeler üzerinde göçürme yapma imkânı sağlaması açısından örnek eser olarak seçilmiştir. Seçilen örnek eser kız ney ile icrada bolahenk akorda göçürülerek notaya alınmış ve yapılan makam geçkileri analiz edilmiştir. Çalışmada ayrıca neyde göçürme icra konusunda teknik zorlukların aşılmasına yönelik önerilerde bulunulmuştur.

Anahtar Kelimeler

Kız Ney
Neyde Göçürme
Bolahenk Akort
Dede Efendi
Rast Kâr-1 Nâtik

Makale Hakkında

Geliş Tarihi: 27.02.2020
Kabul Tarihi: 01.09.2020
Doi: 10.18026/cbayarsos.695411

Performance and Notation of Bolahenk Tuning with Kız Ney: Rast Kar-i Natik As An Example

Abstract

Five kinds of neys are mostly used today which are performed both as solo and in accompaniment. These are the mansur (D-yegâh), which also gives its name to the tunings in the Classical Turkish Music theory, each of which is also a kind of ney, the kız (E-hüseyniaşîran), supurde (G-rast), mustahsen (F balance '4 commas' sharp-irak) and bolahenk (A-dugah). These types of ney can be modified according to the exercise or can be used by transposition of different tunings with a single ney. At the same time, this is considered an indicator of mastery indicator the ney. In this study, the Dede Efendi's Rast Kar-i Nâtik has been chosen as an exemplary work in order to have many maqam passes and to provide the opportunity to the transposition of different curtains with this feature. The selected sample work was passed on to the bolahenk tuning with the kız ney and the passages of the maqam were analyzed. In the study, suggestions were made in order to overcome technical difficulties in terms of transposition of the ney.

Keywords

Kız Ney
Transposition Of The Ney
Bolahenk Tuning
Dede Efendi
Rast Kar-i Natik

About Article

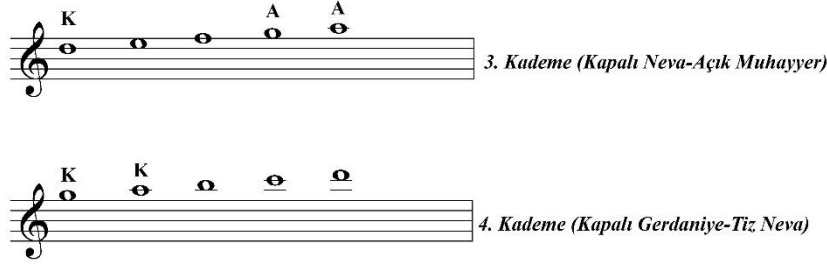
Received: 27.02.2020
Accepted: 01.09.2020
Doi: 10.18026/cbayarsos.695411

^a İletişim Yazarı: nihat.koroglu@cbu.edu.tr

^b Doç. Dr., Manisa Celal Bayar Üniversitesi Güzel Sanatlar Tasarım ve Mimarlık Fakültesi Müzik Bölümü, ORCID ID: 0000-0001-9631-8926

Giriş

Batı müziği kuramında transpoze olarak karşımıza çıkan ve Klasik Türk müziğindeki adlandırılış biçimiyle göçürme kavramı Öztuna'ya göre (2000, s. 136); bir diziyi, makamı, eseri, yazıldığı durak yerinden başka bir durağa geçirmek, bu suretle yazmak veya yazmadan icra etmektir. Sazını değiştirme ve farklı akortta birçok saz kullanma durumu olmayan sazendeler için göçürme bir zorunluluk olmakla birlikte ney icracıları için böyle bir durum söz konusu değildir. Çünkü kullanılan akortlar için çeşitli neyler bulunmaktadır. Klasik Türk müziği kuramındaki akortlara da adını veren bu neyler taşıma ve kullanım kolaylığı açısından diğer sazlardan avantajlı gibi görünse de ney sazında da göçürme yapılabilmektedir. Aynı zamanda bu durum neyzenler arasında bir ustalık göstergesi olarak kabul edilmektedir. Bu noktada günümüzde sıklıkla kullanılan 5 çeşit akort ve neyden söz etmek gerekir. Bunlar mansur (yegâh), kız (hüseyni aşîran), süpürde (rast), müstahsen (ırak) ve bolahenk¹ (dügâh) neylerdir (Sarı, 2012, s. 205). Göçürme kolaylığı açısından bakıldığında mansur ney ile süpürde akort, kız ney ile de bolahenk akordun icrası ney tekniği açısından daha elverişlidir. Bu kolaylığı sağlayan unsur, neyde 3. ve 4. kademedeki perdelerin parmak pozisyonlarının aynı olmasıdır (Koroğlu, 2018, s. 17). Bu sebeple kız ney ile bolahenk akordu ve mansur ney ile süpürde akordu göçürülerek icra edilirken perdeler farklı olsa da parmak pozisyonlarının aynı olması göçürme icrayı kolaylaştırmaktadır.



Şekil 1. Neyde 3. ve 4. Kademelerde Aynı Parmak Pozisyonundaki Perdeler

Şekil 1’de neyde 3. ve 4. kademelerde aynı parmak pozisyonundaki perdeler görülmektedir. Neyden nevâ perdesinden itibaren muhayyer perdesine kadar yani çıkıcı seyir olarak nevâ, hüseyni, acem, gerdâniye ve muhayyer perdelerinde farklı iki parmak pozisyonunda aynı ses çıkar. Bu çift seslerin kullanımı icracının tercihinin bağlıdır ve icra edilen esere göre kullanım durumları değişkenlik gösterir. Şekil 1’de notaların üzerinde yazan “A” harfi bu perdelerin Açık parmak pozisyonunda, “K” harfi ise Kapalı parmak pozisyonunda icra edileceği anlamına gelmektedir ve Kapalı nevâ ile Açık muhayyer arasındaki perdeler ile Kapalı gerdâniye ve Tiz nevâ arasındaki perdelerin parmak pozisyonları aynıdır.

Yöntem

Çalışmada belgesel tarama yöntemi kullanılmıştır. Belgesel tarama yöntemi “mevcut kayıt ya da belgelerin, veri kaynağı olarak, sistemli incelenmesi” olarak tanımlanmıştır (Best’ten aktaran Karasar, 2011, s. 183). Çalışmada Dede Efendi’nin Rast Kâr-ı Nâtık eseri, içerisinde birçok makam geçkisi² barındırması ve bu özelliği ile farklı perdeler üzerinde göçürme içermesi ve icrada çeşitlilik sağlaması açısından örneklem olarak seçilmiştir. Çalışmanın başında, örneklem kapsamına alınan Dede Efendi’nin Rast Kâr-ı Nâtık eserinin notası araştırılırken TRT Nota Arşivi, Devlet Korosu Nota Arşivi vb. nota arşivleri taranmış fakat farklı nota çeşitlemeleriyle karşılaşmış, sonuç olarak M. Fatih Salgar’ın (Salgar, 1995, s. 231-

236) 1995 yılında Ötüken Neşriyat tarafından yayınlanan, Ölümünün Yüzeşinci Yılında DEDE EFENDİ Hayatı – Sanatı – Eserleri adlı kitabında bulunan nota kaynak olarak tercih edilmiştir. Eserin notası Finale Nota Yazım Programı kullanılarak kız ney ile bolahenk akorda göçürülerek notaya alınmıştır. Bu göçürmede rast makamının donanımında bulunan si koma bemol (segâh) yerine mi koma bemol (dik hisar), fa bakiye diyez (eviç) perdesi yerine si koma bemol (segâh) donanımında gösterilmiştir (Bknz Şekil 2). Notalar çoğunlukla ikili makamda gruplandırılmış ve şekillerin açıklama bölümünde ayrıntılı olarak makamsal analiz yapılmıştır.

T: TANİNİ (9 KOMA)
K: BÜYÜK MÜCENNEP (8 KOMA)
S: KÜÇÜK MÜCENNEP (5 KOMA)

Şekil 2. Rast Makamı Dizisinin Bolahenk Akorda Göre Çargâh Perdesine Göçürülmüş Durumu

Şekil 2’de rast makamı dizisinin bolahenk akorda göçürülmüş durumu ve aralıkları görülmektedir. Burada rast perdesi çargâh perdesine, düğâh perdesi nevâ perdesine, segâh perdesi dik hisar perdesine, çargâh perdesi acem perdesine, nevâ perdesi gerdâniye perdesine, hüseyni perdesi muhayyer perdesine, eviç perdesi tiz segâh perdesine ve gerdâniye perdesi tiz çargâh perdesine karşılık gelmektedir.

Bulgular

Çalışmanın bu bölümünde Dede Efendi’nin Rast Kâr-ı Nâtık eserinin kız ney ile icrada bolahenk akorda göçürülmüş notası üzerinde makamsal analiz yapılmış, bu analizde notalar makamsal olarak tekli, ikili ve üçlü olarak gruplandırılmıştır. Bu gruplandırma sonucunda eserin notası 13’e bölünerek 13 ayrı nota üzerinde elde edilen bulgular açıklanmaya çalışılmıştır. Ayrıca her nota görselinin altında, o görselin makam analizi ayrıntılı bir şekilde açıklanarak, nota açıklamalarının desteklenmesi ve yapılan geçkilerin kolay takip edilmesi amacıyla ölçü numaralarına yer verilmiştir.

Rast Kâr-1 Nâtık
Rast Getirip Fend İle Seyretti Hümâyı

Yürük Semâi

Dede EFENDİ
Güfte: İzzet MOLLA

Rast ge tí_rip fend i le sey ret di hū mā_ yı_ Saz_

yı Saz_ Düş dü o dem hâ_ tı ra bir bes te re hâ vi_

bes te re hâ_ vi Saz_ Şû_ le_ ge_ rek nağ me i nik_

ri ze gi_ rer_ ken_ ken_

Şekil 3. Dede Efendi'nin Rast Kâr-1 Nâtık Eserinin Bolahenk Akorda Göre Çargâh Perdesine Göçürülmüş Durumu (Rast-Rehâvi-Nikriz)

Şekil 3'te Dede Efendi'nin Rast Kâr-1 Nâtık eserinin kız ney ile bolahenk akortta icrası için çargâh perdesine göçürülerek notaya alınmış hali görülmektedir. Eser rast makamı ile başlamış sonrasında 6. ölçüden itibaren rehâvi makamına geçilmiş, makamın seyir özelliği olan yegâh perdesinde rast 4'lüsü de 9. ölçüde rast perdesine göçürülmüş durumda gösterilmiştir. 12. ölçüden itibaren gerdâniyede bûselik çeşnisi gösterilerek çargâh perdesinde nikriz 5'lisi ile yeden³ kullanılmadan karar verildiği Şekil 3'te görülmektedir.

Var di gö nül pen cü gâ ha et di ka ra_ rı_ rı_

An_ da du rup ey le di_ ma_ hū_ ru te mâ_ şa_

Yar_ Yâ ri_ te_ mâ_ şa_

Şekil 4. Dede Efendi'nin Rast Kâr-1 Nâtık Eserinin Bolahenk Akorda Göre Çargâh Perdesine Göçürülmüş Durumu (Pençâh-Mâhur)

Şekil 4'te eser pençgâh makamının güçlüsü ile başlamış ve birinci dolapta pençgâh 5'lisi gösterilmiş daha sonra ikinci dolapta mâhur makamına geçiş sazı kullanılmıştır. Mâhur

makamının tiz durağından seyre başlanmış neva perdesi üzerinde çargâh 4'lüsü ile gezinildikten sonra tiz durak üzerinde çargâh 5'lisi ile genişleme bölgesi gösterilerek tiz durak perdesinde yedenli karar verilmiştir.

30
Düm de re lel lâ i le gös ter di ne vâ yı

34
Ah ne vâ yı Düm de re lel

38
lâ i le gös ter di ne vâ yı Saz Şev ki le uş

42
şâ ka va rıp bu di li mec nün Saz nun Saz

Şekil 5. Dede Efendi'nin Rast Kâr-1 Nâlık Eserinin Bolahenk Akorda Göre Çargâh Perdesine Göçürülmüş Durumu (Nevâ-Uşşak)

Şekil 5'te göçürülmüş olan güçlü üzerinde seyre başlanmış, 32. ölçüde nişâbur çeşnisi kullanılarak seyre devam edilmiş, 35. ölçüde sümbüle perdesi kullanılarak iniş cazibesiyile bûselik çeşnisi ile güçlü üzerinde yedenli asma kalış yapılmış ve uşşak 4'lüsü ile nevâ perdesinde karar verilmiştir. 41. ölçüden itibaren uşşak makamına geçilerek makamın güçlüsü olan gerdâniye perdesine kadar düğâh perdesi üzerinde uşşak 4'lüsü ile gezinilerek birinci dolapta rast perdesi üzerinde rast 5'lisi ile genişleme yapılmıştır.

46
Ey le di tan bür i le bir nağ me ba yâ

49
ti Ey le di tan bür i le bir

52
nağ me be yâ ti Son ra ni şâ bu ra ka dem

56
bas ti o per de

Şekil 6. Dede Efendi'nin Rast Kâr-1 Nâtık Eserinin Bolahenk Akorda Göre Çargâh Perdesine Göçürülmüş Durumu (Beyâti-Nişâbur)

Şekil 6'da beyâti makamının güçlü perdesi (gerdâniye) civarında seyre başlanmış, 47. ölçüde nevâ perdesinde hicaz çeşnisi ile seyre devam edilmiş, nevâ perdesi üzerinde uşşak 4'lüsü yapılmış, 50. ölçüde gerdâniye perdesi üzerinde bir buselik 5'li gösterilmiş, takip eden ölçüde hicaz çeşnisi yapıp nevâ perdesinde uşşak 4'lüsü ile 53. ölçüde karara gidilmiştir. 54. ölçüde nişâbur makamına geçilerek iki ölçüde bûselik çeşnisi gösterildikten sonra 56. ölçüde çargâh perdesinde pengâh çeşnisi gösterilip hüseyini perdesinde karar verilmiştir.

58 Sem ti ni hâ vend de na lıp ol me hi tâ

61 bı Saz Bu ge ce â

64 hü fi ga nım çık tı nü hüft den Saz

Şekil 7. Dede Efendi'nin Rast Kâr-1 Nâtık Eserinin Bolahenk Akorda Göre Çargâh Perdesine Göçürülmüş Durumu (Nihâvend-Nühüft)

Şekil 7'de nihâvend makamına geçilmiş ve gerdâniye perdesinde kürdi 4'lüsü ile seyre başlanmıştır. Çargâh perdesinde bûselik 5'lisi ile devam edilerek yine çargâh perdesinde yedenli karar verilmiştir. 63. ölçüde gerdâniye perdesi üzerinde rast, takip eden ölçüde nevâ perdesinde bûselik yapılarak ve düğâh perdesi üzerinde uşşak 4'lüsü ile karar verilmiştir.

67 Vak di sa bâ ya va rı cak Sar dı me ya nı Saz

71 Vak di sa bâ ya va rı cak sar dı me yâ nı Saz

75 Et di gö nül çâ re ek nün çâr gâh o kun du

Şekil 8. Dede Efendi'nin Rast Kâr-1 Nâtık Eserinin Bolahenk Akorda Göre Çargâh Perdesine Göçürülmüş Durumu (Sabâ-Çargâh)

Şekil 8’de sabâ makamına geçilmiş, seyre durak perdesi civarından başlanmış, sabâ 4’lüsü sesleri kullanılarak dizinin seslerinde karışık dolaşarak 68. ölçüde dik hisar perdesinde asma kalış yapılmıştır. Sabâ 4’lüsünün sesleri kullanılarak nevâ perdesinde karar vermiştir. 75. ölçüden itibaren karar perdesi (acem) üzerinde çargâh makamı seyrine başlanmış, acem perdesi üzerinde zirgüleli hicaz makamı dizisi gösterilmiş ve dik hisar perdesi yeden olarak kullanılarak acem perdesinde karar verilmiştir.

Al dı e le Nâ yı he man tut du gâ hı Saz
Say dı hü sey ni de ta mam nağ meyi bir bir Saz bir

Şekil 9. Dede Efendi’nin Rast Kâr-ı Nâlık Eserinin Bolahenk Akorda Göre Çargâh Perdesine Göçürülmüş Durumu (Dügâh-Hüseyni)

Şekil 9’da dügâh makamının karar perdesinden ve dügâh makamında karara doğru gidilirken kullanılan hicaz 4’lüsü ile seyre başlanmıştır. Bu durum dügâh makamından önce çargâh makamı seyri yapıldığı için tekrar bir sabâ 4’lüsü göstermeye ihtiyaç duyulmadığını göstermektedir. 82. ölçüde nim zirgüleyle karşılık gelen nim hicaz perdesi yeden olarak kullanılarak karar verilmiş ve yine hüseyini makamının güçlüsü olan hüseyini perdesine karşılık gelen muhayyer perdesiyle hüseyini makamına geçiş sazı kullanılmıştır. Nevâ perdesinde hüseyini 5’li ve muhayyer perdesinde uşşak 4’lüsü ile karara gidilmiştir.

Ey le yi cek sâ zı ic râ dev ri hi sa
ri Saz Ol du mu hay
yer o gü zel baş la dı cev re Saz re Saz

Şekil 10. Dede Efendi’nin Rast Kâr-ı Nâlık Eserinin Bolahenk Akorda Göre Çargâh Perdesine Göçürülmüş Durumu (Hisar-Muhayyer)

Şekil 10’da hisar makamına geçilerek nim hisar perdesine karşılık gelen nim şehnaz perdesi belirtildikten sonra 89. ölçüde nim şehnaz perdesi yerine nevâ perdesine karşılık gelen muhayyer perdesinde asma kalış yapılmıştır. Bu noktada kısa bir sürede makam seyri yapılmaya çalışıldığından hisar makamı seyrinin bütün özellikleri ile gösterilemediği görülmektedir. 90. ölçüde uşşak dörtlüsü gösterilerek 92. ölçüde karara gidilmiştir. Yine 92.

ölçüde muhayyer makamına geçiş sazı yapılarak takip eden ölçüde tiz durak üzerinde seyre başlanmış nevâ perdesinde hüseyini dizisiyle karar verilmiştir. 93. ölçüde seyir tiz nevâ üzerinde olduğundan bazı neylerde bu perdeler sağlıklı bir şekilde icra edilemeyebilir bu sebeple bir oktav pestten icra edilmesi hem duyum hem de icra kolaylığı açısından tercih sebebi olacaktır.

98 Bu se lik i çin ey le yi cek giz li ni yâ

101 zı zı Saz Kû yi hi câ za va rı cak

105 pâ yı ne düş düm Kû yi hi câ za va rı cak

109 pâ yı ne düş düm Saz

Şekil 11. Dede Efendi'nin Rast Kâr-ı Nâtık Eserinin Bolahenk Akorda Göre Çargâh Perdesine Göçürülmüş Durumu (Bûselik-Hicaz)

Şekil 11'de güçlü civarından bûselik makamı seyrine başlanmış, düğâh perdesine karşılık gelen nevâ perdesinde bûselik 5'li ile asma kalış gösterilmiştir. 102. ölçüde nim zirgüle perdesine karşılık gelen nim hicaz perdesi yeden olarak kullanılarak karar verilmiş, nim hicaz perdesine karşılık gelen eviç perdesi ile hicaz makamına geçiş sazı yapılmıştır. 104. ölçüde nevâ perdesinde hicaz 4'lü, 105. ölçüde çargâh perdesinde nikriz 5'li, 106. ölçüde gerdâniye perdesinde bûselik çeşnisi ile hicaz makamı seyri devam etmiş ve 110. ölçüde karar verilmiştir.

111 Et tí o şeh nâz i le bir ker re ni gâ hı hı Saz

Şekil 12. Dede Efendi'nin Rast Kâr-ı Nâtık Eserinin Bolahenk Akorda Göre Çargâh Perdesine Göçürülmüş Durumu (Şehnaz)

Şekil 12'de şehnaz makamında da şekil 10'un açıklama bölümünde ki muhayyer makamı örneğindeki gibi kız ney ile bolahenk akordun icrasında tiz perdeler bulunmaktadır. Bu sebeple tiz nevâdan sonraki bu perdeler bir oktav pestten icra edilebilir. 110. ölçüde şehnaz makamına geçiş sazıyla tiz durak civarından seyre başlanmış, nim şehnaz perdesine karşılık gelen tiz nim hicaz perdesi yeden olarak kullanılarak ve muhayyer perdesi üzerinde hümâyun dizisinin sesleri üzerinde gezinilerek nevâ perdesinde karar verilmiştir.

116 Ra ha tü ler_ vâh la kıl dı ba_ na_ mâ_ nen di_ iz_

119 zet_ Saz_ zet_ Saz_ Bir_ ker re koy_ ver me di_ ol_

123 bes_ te ni gâ_ rı_ rı_ Saz_

Şekil 13. Dede Efendi'nin Rast Kâr-ı Nâtk Eserinin Bolahenk Akorda Göre Çargâh Perdesine Göçürülmüş Durumu (Rahat-ül Ervah-Bestenigâr)

Şekil 13'te kız neyde eviç perdesinin karşılığı olarak tiz segâh perdesinde segâh çeşnisi ile rahat-ül ervah makamı seyrine başlanmış, gerdâniye perdesi üzerinde rast çeşnili ve son olarak 118 ve 119. ölçülerde segâh perdesinde segâh 4'lüsü ile karar verilmiştir. 120. ölçüden itibaren bestenigâr makam dizisinin orta seslerinden seyre başlanmış, nevâ perdesi üzerinde sabâ makamı dizisinin seslerinde dolaşarak segâh perdesinde segâh 4'lüsü ile karar verilmiştir. Bu noktada 116. ölçüde kız ney ile icrada bolahenk akortta göçürme yapılırken neydeki parmak pozisyonlarının Kapalı nevâ – Açık muhayyer ve Kapalı gerdâniye – tiz nevâ perdeleri arasında aynı olması sebebiyle icra kolaylaşmaktadır. (Bknz Şekil 1)

126 Şev_ kî_ rak_ la_ ve ri_ cek_ nağ_ me ye rev_

129 nâk_ nâk_ Saz_ Evc_ i le et

132 di_ gö_ nül_ ta mam_ ma ka_ mı_ Saz_

135 Evc_ i le et_ di_ gö_ nül_

137 ta_ mam_ ma_ ka_ mı_

Şekil 14. Dede Efendi'nin Rast Kâr-ı Nâtk Eserinin Bolahenk Akorda Göre Çargâh Perdesine Göçürülmüş Durumu (Irak-Eviç)

Şekil 14'te irak makamı seyrine durak perdesi civarından başlanmış, nevâ perdesinde uşşak 4'lüsü, segâh perdesinde segâh 4'lüsünde gezinilerek yine segâh perdesinde karar verilmiştir. 130. ölçüde 2. dolapta kız neyde acem ve eviç perdelerine karşılık gelen sümbüle ve tiz segâh perdeleri kullanılarak eviç makamı seyrine geçiş sazı yapılmıştır. 130. ölçü ile 136. ölçü arasında yine pozisyon aynı olduğundan kız ney ile icrada bolahenk akorda göçürme yapılırken kolaylık oluşmaktadır. Aynı durum mansur ney ile icrada süpürde akorda göçürme yapılırken de geçerlidir (Bknz Şekil 1). 131. ölçüde eviç makamı seyrine tiz durak civarından başlanmış, tiz segâh perdesinde asma kalışlar gösterilerek ve 136. ölçüde uşşak 4'lüsü ile asma kalış yapılarak segâh perdesinde segâh 4'lüsü ile karar verilmiştir.

139
Hey _____ hey hey _____ hey hey _____ hey Yâr _____ yâr

143
ye lel le lel lel li dost ye lel le lel lel li rast

147
yâ lâ _____ yâ lâ _____ ta mam ma ka _____ mı _____

151
tâ nâ _____ tâ nâ _____ ta mam ma ka _____ mı _____

Şekil 15. Dede Efendi'nin Rast Kâr-ı Nâtik Eserinin Bolahenk Akorda Göre Çargâh Perdesine Göçürülmüş Durumu (Rast)

Şekil 15'te Kâr-ı Nâtik'in makamı olan rast makamına dönülerek çargâh perdesinde karar verilmiştir.

Sonuç

Klasik Türk müziği sazlarında farklı göçürme teknik ve çeşitleri olmakla birlikte neyde de her akortta icraya imkân veren ney çeşidi bulunmaktadır. Bu ney çeşitlerinin icrada kullanımı sırasında kız ney ile bolahenk akorduna, mansur ney ile de süpürde akorduna göçürme yapmanın, Şekil 1'de belirtilen pozisyon uyumu sayesinde kolaylaştırıcı bir teknik özellik olduğu sonucuna varılmıştır.

Bu sonuçtan hareketle birçok makam geçkisi barındırması ve bu özelliği ile farklı perdeler üzerinde göçürme yapma çeşitliliği ve imkânı sağlaması açısından örnek eser olarak seçilen Dede Efendi'nin Rast Kâr-ı Nâtik eseri göçürme teknikleri açısından ayrıntılı olarak incelenmiş, göçürülmüş hali notaya alınarak kız ney ile bolahenk akorduna, mansur ney ile de süpürde akorduna göçürme yapmanın diğer ney çeşitlerine kıyasla daha kolay olduğu tespit edilmiştir. Ayrıca örnek eserin bazı bölümlerinde üzerinde durulan tiz bölgelerdeki perdelerin icracının neye hakimiyetine ve neyin açısına bağlı olarak değiştiği, imkân dahilinde notada görüldüğü perdeden ya da bir oktav pestinden icra edilebileceği sonucuna varılmıştır (Bknz Şekil 12 açıklama bölümü).

Diđer sazlarda olduđu gibi sol anahtarı kullanılarak yazılmış eserleri farklı akortlarda icra etmek çok alıřma ve alıştırma yapmış olmayı gerektiren bir durumdur. Bu bağlamda, neyde göürme konusunun örnek eserler yardımıyla icrada kolaylaştırıcı bir etki sağlayacağı deđerlendirilen bu tür alıřmalar, göürme konusundaki ön yargıları ortadan kaldıracak ve bu sayede, yapılacak yeni alıřmaların önü açılmış olabilecektir.

Kaynaka

- Karasar, N. (2011). *BİLİMSEL ARAŐTIRMA YÖNTEMİ*. Ankara: Nobel Yayıncılık
- Korođlu, N. O. (2018). *Niyazi SAYIN Tavrını Kazandırmaya Yönelik NEY ALIŐTIRMALARI VE ETÜTLERİ*. Manisa: CBÜ Yayınları
- Özkan, İ. H. (2007). *Türk Mûsikîsi Nazariyatı ve Usûlleri Kudüm Velveleleri*. İstanbul: Ötüken Neşriyat
- Öztuna, Y. (2000). *Türk Mûsikîsi Kavram ve Terimleri Ansiklopedisi*. Ankara: Atatürk Kültür Merkezi Başkanlığı Yayınları
- Salgar, M. F. (1995). *Ölümünün Yüzellinci Yılında DEDE EFENDİ Hayatı – Sanatı – Eserleri*. İstanbul: Ötüken Neşriyat
- Sarı, A. (2012). *Türk Müziđi algıları Ud Tanbur Kanun Kemene Ney Kudüm*. İstanbul: Nota Yayıncılık

Aıklamalar

1. Parantez içindeki perdeler Klasik Türk müziđi ses sistemine göre yazılmış olup, Diapozonun düğah'ı dikkate alındığında perdeler; mansur (la-ikinci aralık), kız (si-birinci ek çizginin altındaki aralık), süpürde (re-birinci çizginin altındaki aralık), müstahsen (do bakiye '4 koma' diyez-birinci ek çizgi) ve bolahenk (mi-birinci çizgi)'dir (Özkan, 2007, s. 87). Bolahenk neyin kullanımı yaygın olmadığından burada yazılan Bolahenk Nısfıye'dir.
2. Bir makamdan diđer bir makama geçiş (Öztuna, 2000, s. 130)
3. Bir dizide durak perdesinden evvelki ses ki, daima durađa gitmek meylini taşır. Bu münasebetle kulađı durađa yedmesi, çekip götürmesi, hazırlaması bakımından "yeden" denmiştir (Öztuna, 2000, s. 565).