



Investigation of Change Process of Interior Equipment Elements of Housing Users with Different Socio-Economic Status (SES)

Kemal YILDIRIM^{1,*}, Mükerrerem GÜNÇIKTI², N. Mine ÇELEBİ YAZICIOĞLU³

¹ Gazi University Faculty of Technology, Department of Woodworking Industrial Engineering, 06500, Yenimahalle/ANKARA

² Mamak Battalgazi Vocational and Technical Anatolian High School, 06165, Mamak/ANKARA

³ Çankaya University Faculty of Architecture, Department of Interior Architecture, 06520, Çankaya / ANKARA

Graphical/Tabular Abstract

In this study, the duration of changing the interior fittings of residential users with different socio-economic status (SES), the reasons for wanting to change or not, were determined. In this study conducted for this purpose, the results obtained and the suggestions developed were explained in a systematic order.

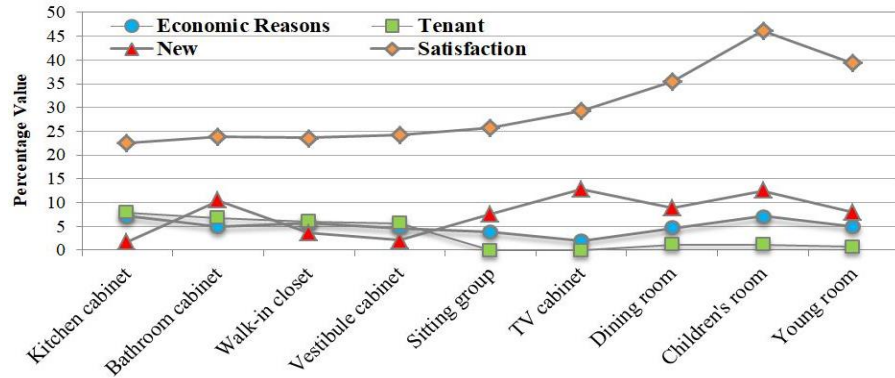


Figure A. Reasons of participants not wanting to change the interior elements

Article Info:

Research article

Received: 31/10/2019

Revision 01/11/2019

Accepted: 21/12/2019

Highlights

- Design management.
- Interior planning.
- Furniture planning.

Keywords

Socio-Economic Status
House
Interior
Equipment Element
Design

Purpose: In this study, it was aimed to investigate and determine how often and for what reason the users of different socio-economic Status (SES) want to change the indoor equipment in their houses.

Theory and Methods: For this purpose, a totally 280 occupant participated in the questionnaire which was prepared considering three different SES groups, lower, middle and upper. The results were evaluated with SPSS program.

Results: According to the results, it was found that the average duration of the replacement of the interior equipment elements of the participants was between 6-10 years and the frequency of replacement of the elements decreased as the SES increased. In addition, when the reasons of the participants want to change the interior elements are examined; old, deteriorated / broken, aesthetic appearance, material quality, storage failure, measurement error, labor quality and lack of maintenance-service issues appear to come forward

Conclusion: Based on these results; furniture companies and manufacturers can develop marketing strategies by considering the times of changing the interior fittings of the users of residential buildings with different SES, the conditions of wanting to change, the reasons for wanting to change and not, and the relationship between the interior equipment elements and the perception of housing is evaluated from a different perspective. Design decisions can be determined according to the needs or expectations of economic users.



Farklı Sosyo-Ekonomik Düzeye (SED) Sahip Konut Kullanıcılarının İç Mekân Donatılarını Değiştirme Süreçlerinin İncelenmesi

Kemal YILDIRIM^{1,*} , Mükerrerem GÜNÇIKTI² , N. Mine ÇELEBİ YAZICIOĞLU³ 

¹ Gazi Üniversitesi Teknoloji Fakültesi, Ağaçışleri Endüstri Mühendisliği Bölümü, 06500, Yenimahalle/ANKARA

² Mamak Battalgazi Mesleki ve Teknik Anadolu Lisesi, 06165, Mamak/ANKARA

³ Çankaya Üniversitesi Mimarlık Fakültesi, İç Mimarlık Bölümü, 06520, Çankaya / ANKARA

Öz

Bu çalışmada, farklı sosyo-ekonomik düzeylere (SED) sahip kullanıcıların, konutlarında bulunan iç mekân donatılarını hangi sıklıkla ve hangi nedenle değiştirmek istedikleri ve ya istemediklerinin irdelenmesi ve belirlenmesi amaçlanmıştır. Bu amaç doğrultusunda, alt, orta ve üst olmak üzere üç farklı SED grubu göz önünde bulundurularak hazırlanan ankete toplam 280 kullanıcı katılmıştır. Elde edilen sonuçlara ait veriler SPSS programıyla değerlendirilmiştir. Sonuçlara göre, genel olarak katılımcıların konut iç donatı elemanlarını değiştirme sürelerinin ortalama 6-10 yıl arasında olduğu, SED yükseldikçe donatı elemanlarını değiştirme sıklığının azaldığı belirlenmiştir. Ayrıca katılımcıların donatı elemanlarını değiştirmek isteme nedenleri irdelendiğinde sırasıyla; eskidi, bozuldu/kırıldı, estetik görünüş, malzeme kalitesi, depolama yetersizliği, ölçü hatası, işçilik kalitesi ve bakım-servis yetersizliği gibi hususların öne çıktığı görülmektedir.

Makale Bilgisi

Araştırma makalesi

Başvuru: 31/10/2019

Düzeltilme: 01/11/2019

Kabul: 21/12/2019

Anahtar Kelimeler

Sosyo-Ekonomik Düzey

Konut

İç Mekân

Donatı Elemanı

Tasarım

Keywords

Socio-Economic Status

House

Interior

Equipment Element

Design

Investigation of Change Process of Interior Equipment Elements of Housing Users with Different Socio-Economic Status (SES)

Abstract

In this study, it was aimed to investigate and determine how often and for what reason the users of different socio-economic Status (SES) want to change the indoor equipment in their houses. For this purpose, a totally 280 occupant participated in the questionnaire which was prepared considering three different SES groups, lower, middle and upper. The results were evaluated with SPSS program. According to the results, it was found that the average duration of the replacement of the interior equipment elements of the participants was between 6-10 years and the frequency of replacement of the elements decreased as the SES increased. In addition, when the reasons of the participants want to change the interior elements are examined; old, deteriorated / broken, aesthetic appearance, material quality, storage failure, measurement error, labor quality and lack of maintenance-service issues appear to come forward.

1. GİRİŞ (INTRODUCTION)

İnsanoğlu, doğayla olan var olma mücadelesinde kendisini, ailesini ve yaşamsal temel gereksinimlerini dış doğa koşullarından, diğer canlılardan koruma ve barınma zorunluluğu içinde olmuştur. Yerleşik yaşam kültürünün bir ürünü olarak konut, değişik iklim koşulları ve farklı kültürler sonucunda farklı bölgelerde, farklı yapı malzemesi ve formlarla günümüze kadar gelmiştir. Tarihi anlamda konut; iletişim, etkileşim, zaman, mekân ve anlamın örgütlü bir örüntüsüdür. Nitelikleri nedeniyle de konutlar, korunmuş alana sahip, özel kimlik ve kişisel değer taşıyan mekânlar olarak ta ifade edilebilir [1-3].

İnsanların zamanının önemli kısımlarını geçirdikleri konut, kullanıcısı ile bir ilişki halindedir. Ekonomik ve sosyal durum bireyleri büyük oranda etkilediğinden şartlar doğrultusunda konut kullanıcı iletişimi

değişmektedir. Ortada bir iletişim bulunmaktadır ve bu iletişimi fiziksel çevre belirlemektedir [4,5]. Günümüzde gelişen teknoloji ile birlikte insanların hayatlarında sıklıkla kullandıkları birçok materyal, ürün, eşya vb. değişime uğramıştır [6].

Bireylerde ekonomik durum, sosyal çevre ve yaşam biçimi belirli standartlar oluşturmaktadır. Bu standartları gerçekleştirme düzeyine göre bireylerde memnuniyet seviyesi değişmekte ve memnuniyet seviyesinde artış meydana gelmektedir. Çünkü konutta geçirdiği zamanda birey, yaşam tarzını yansıtmakta ve konutunda kalite aramaktadır. Bireysel özellikler neticesinde ortaya çıkan ihtiyaçlar, ekonomik durum doğrultusunda karşılanmakta ve bireylerin kontrolü dışında gelişebilmektedir [7].

Eylem ihtiyaçlarına göre oluşturulan her bir konut mekânının işlevsel ve algısal kalitesi, kullanıcısı olan insanın istek ve ihtiyaçları ile mekânın mimari özellikleri, sabit/hareketli donatı elemanları ve aksesuarlar arasındaki soyut, somut yâda işlevsel ilişkilerin doğru bir şekilde sorgulanmasıyla elde edilebilir. Sonuç olarak insan, mekân ve donatı elemanı arasındaki ilişkiler en uygun düzeyde tutulduğunda kullanıcı konforuna ve mutluluğuna olumlu yönde katkılar sağlanmış olunacaktır [8]. İç mekân donatı elemanlarından olan mobilya; kültürel, fizyolojik ve estetik gereksinimleri karşılamaktadır. Genel anlamda mobilya, yaşanan mekânın süslenmesine ve çeşitli amaçlarla donatılmasına yarayan eşya olarak nitelendirilmektedir [9]. Konutlarda kullanılan mobilyalar mimari ve insanlar arasında geçişi sağlayan önemli bir ara unsurdur. Mobilya ona anlam yüklenene kadar bir oda, boş bir mekândır. Yalnız, mobilya ile bu mekân yatak odası, çalışma odası, yemek odası ve oturma odası durumuna gelir [10].

Mobilyaların seçiminde gereksinimler, ekonomik durum ve kişisel zevk oldukça önem arz eder. Bununla birlikte uzun ömürlülük, sağlamlık ve kullanılabilirlik gibi hususlar da göz önünde bulundurulmalıdır.

Diğer ev eşyalarına göre daha pahalı olan mobilyalar, kullanıcı-mobilya ilişkileri göz önünde bulundurularak iyi bir seçim yapılırsa uzun yıllar kullanılabilir. Bu sebeple kalite, fiyat, sağlamlık ve çeşit konusunda iyi bir araştırma yapılmadan mobilya satın alınmamalıdır [11].

Kullanıcı ve donatı elemanı ilişkisi farklı araştırmacılar tarafından pek çok araştırmaya konu olmuş önemli bir husustur. Bu bağlamda alan yazınındaki çalışmalara bakılacak olursa; Bilgin [12] çalışmasında, ailelerin kullandıkları eşya ve insan-eşya ilişkilerini incelemiş; ailelerin sosyo-ekonomik düzeylerine (SED) bağlı olarak eşyalarını değiştirdiğini ve kullanıcıların yaşam biçimi ile eşyaları arasında belirli bir uyumun olduğunu ortaya koymuştur. Bilgin'e göre 1980'li yıllarda Türkiye'de yaşanan politik ve ekonomik değişim süreci insanların tüketim alışkanlıklarını değiştirmiş, yeni tüketici ihtiyaç ve beklentilerini ortaya çıkarmıştır. Türk tüketicilerin satın alma gücünün yükselmesiyle birlikte farklı, estetik, kaliteli kısacası "lüks" sınıfına giren ürünlere olan talepleri de artmıştır.

Yine başka bir çalışmada Işık [13], çeşitli SED ailelerinin yaşam biçimini, konut kullanımını, iç mekân düzenlemelerini, eşyanın nitelik ve nicelikleri ile depolama sorunlarını araştırarak; orta ve üst SED'e hitap eden konutların büyüklüğü, donatı elemanlarının düzenlenişi ve bireylerin yaşam şekilleri arasında bir benzerlik olduğunu tespit etmiştir.

Yıldırım, Başkaya, Hidayetoğlu [14] farklı sosyo-ekonomik düzeye sahip blok-konut kullanıcılarının sabit iç donatım elemanlarından memnuniyeti konusunu araştırmışlar, orta ve üst gelir gurubundaki kullanıcıların sabit iç donatım elemanlarından memnuniyet ve şikâyetlerini incelemişler ve şöyle bir sonuca varmışlardır. Yıldırım ve diğerlerine [14] göre kullanıcılar, müteahhitlerce yapılan iç donatı elemanlarının; estetik, malzeme kalitesi, ölçü, depolama kapasitesi ve işçilik kalitesinden yakınmaktadırlar. Araştırılan konut kullanıcılarının büyük bir kısmının şikâyetleri; malzeme ve işçilik kalitesinde yoğunlaşmaktadır.

Burdurlu, İlçe ve Ciritoğlu'nun [15] mobilya ürün özellikleri ile ilgili tüketicilerin tercih önceliklerini inceledikleri çalışmanın sonucunda tüketicilerin mobilya satın alırken öncelik verdikleri ürün niteliklerini ilk sırada mobilyanın fiyatı, ikinci sırada mobilyanın kalitesi ve üçüncü sırada mobilyanın kalite belgesinin olması şeklinde belirlemişlerdir. Ayrıca, ürün nitelikleri tercihinde öncelik sıralaması göz önüne alınmayıp toplam tercih göz önüne alındığı takdirde mobilyanın kalitesi ve kalite belgesinin bulunması satın almada en çok aranan ürün özelliği olarak tespit edilmiştir.

Arslan, Sönmez ve Burdurlu [16] tüketicilerin kullandıkları döşemeli mobilyalar ile ilgili şikâyetlerinin belirlenmesine yönelik yaptıkları çalışmada, tüketici nitelikleri göz önünde bulundurulduğunda döşemeli mobilyalar ile ilgili en fazla şikâyet konusunun kumaş eskimesinde olduğu belirlenmiştir. Bunu, ses-gıcırtı yapma ile ek yerlerinden açılma, döşemelerde çökme ve süngerlerin yıpranması şikâyet konuları takip

etmektedir. En az şikâyet ise boya ve vernikte dökülme ile kumaşta dökülme sorunlarıdır. Kullanıcıların döşemeli mobilyaları değiştirme sebeplerinin başında kullanım ömrünü doldurması ve ev değişiminin olduğu belirlenmiştir. Bir diğer değiştirme sebebi ise evlilik ve sosyal statünün değişmesi neticesinde yeni mobilyalara gereksinim duyulması olmuştur. Yine bu çalışma sonuçlarına göre bazı değişkenlerde farklılıklar belirlenmiştir. Gelir seviyesi arttıkça mobilyalar özelliklerinden beklentiler de artmaktadır. Bu nedenle üst gelir grubundaki bireyler genellikle döşemeli mobilyalar ile ilgili karşılaştıkları küçük sorunları bile şikâyet konusu haline getirmektedirler.

Şimşek [17] konut iç mekân donatı elemanları ile teknolojik ürünler arası ilişkilerin kullanıcı memnuniyetine etkilerini incelediği çalışmada konutlarda bulunan iç mekân donatı elemanları ile birlikte kullanılan; bilgisayar, fırın, ankastre ocak, televizyon vb. teknolojik ürünlerin boyutsal standartlar açısından ilişkilerinde, kullanıcıların karşılaştıkları sorunların tespit edilmesini amaçlamış ve şu sonuca varmıştır. Şimşek'e göre konut kullanıcılarının büyük bir kısmının donatı elemanları ile teknolojik ürünler arasındaki ilişkiden memnun olmadıkları, bu memnuniyetsizliğin öncelikle proje/tasarım hataları olmak üzere ölçü ve imalat hatalarından kaynaklandığı tespit edilmiş olup üreticilerin teknolojiyi yeterince takip etmedikleri sonucuna varılmıştır.

Akyüz [18] tarafından yapılan mobilya satın almada tüketici davranışlarını etkileyen psikolojik, sosyo-psikolojik, sosyo-kültürel faktörlerin incelendiği araştırma sonucunda; eğitim seviyesinin ve gelir seviyesinin artışı fiyatın önem derecesinin azalmasına neden olduğu, markanın önem derecesinin gelir seviyesi artışıyla arttığı gözlenmiştir. Yaş grupları açısından markanın öneminde anlamlı farklılıklar bulunmuştur. Tüketicilerin eğitim seviyelerindeki artış ürünlerde garantiye verilen önemi arttırmıştır. Görünüm faktörü üst sınıf tüketicilerde diğer sınıf tüketicilere göre daha önem kazanırken orta sınıf tüketiciler için bu oran alt sınıf tüketicilerden daha az önemli bulunmuştur.

Farklı SED'e sahip konut kullanıcılarının mobilyalarını satın alırken dikkate aldığı hususlar önemlidir. Çünkü sınırlı doğal kaynaklar ve sınırsız insan ihtiyaçları göz önüne alındığında; insanların ihtiyaç ve beklentilerinin tam karşılanması insan mutluluğuna katkı sağlayacaktır. Ayrıca az kullanılan ve geri dönüştürülen mobilyalar doğanın ve çevrenin korunmasına destek olacaktır. Bu durum ekonomik olarak kullanıcıya da fayda sağlayacaktır. Türkiye'deki konut sayısı yaklaşık 23.500.000'dir [19]. Bu konut kullanıcılarının deneyimleri sonucunda mobilya satın alırken dikkate aldığı hususlar göz önünde bulundurulmalıdır. Yoksulluk sınırının altında yaşayan bireylerin oranı %21,2'dir [20]. Farklı ekonomik ve sosyal grupların yaşadığı ülkemizde kullanıcıların istek ve beklentilerinin optimum düzeyde karşılanması önem arz etmektedir. Günümüzde mobilya değiştirme sıklığı 5-7 yıl arasında değişmektedir. Ancak çevre ve ekonomi boyutu değerlendirildiğinde mobilya yaşam ömrünün daha uzun olması gerekmektedir [21].

Bu çalışmada, farklı sosyo-ekonomik düzeye (SED) sahip konut kullanıcılarının iç mekân donatılarını değiştirme süreleri, değiştirmek istemeleri, değiştirmek istenme nedenleri ve değiştirmek istememe nedenleri incelenecektir. Bu kapsamda söz konusu araştırma konularını kapsayan ve test edilmek amacıyla oluşturulan hipotezler aşağıda verilmiştir.

- H1. Farklı SED'e sahip konut kullanıcılarının iç mekân donatılarını değiştirme süreleri farklıdır.
- H2. Farklı SED'e sahip konut kullanıcılarının iç mekân donatılarını değiştirme istekleri farklıdır.
- H3. Kullanıcıların iç mekân donatılarını değiştirmek isteme nedenleri farklıdır.
- H4. Kullanıcıların iç mekân donatılarını değiştirmek istememe nedenleri farklıdır.

2. ARAŞTIRMA YÖNTEMİ (RESEARCH METHOD)

2.1. Katılımcıların Özellikleri (Characteristics of the participants)

Bu araştırmaya Ankara ilinin Çankaya ilçesinden 68 kişi (%24.3), Keçiören ilçesinden 138 kişi (%47.1) ve Altındağ ilçesinden 80 kişi (%28.6) olmak üzere toplam 280 konut kullanıcısı katılmıştır. Katılımcıların %60,4'ünün erkek, %39,6'sının kadın, %64,6'sının ortaöğretim mezunu, %25'inin lisans ve %10,4'ünün ise lisansüstü eğitim düzeyine sahip olduğu görülmektedir. Ayrıca %38,2'sinin kiracı, %61,8'i ev sahibi

olduğu, 2019 yılı şubat ayı itibarıyla %28,6'sının ortalama 1500-3499 TL, %47,1'inin ortalama 3500-7499 TL ve %24,3'ünün ise ortalama 7500 TL ve üzerinde aile gelirinin olduğu belirlenmiştir.

2.2. Anket Tasarımı (Questionnaire Design)

Araştırma hipotezleri bir anket yardımıyla ölçülmüştür. Bu anketin tasarımında daha önceki araştırmalarda geçerli ve güvenilir bulunmuş [13,14,22-24] konut değerlendirme anketlerinden faydalanılmıştır. Anket soru formu iki kısımdan oluşmaktadır. İlk kısım, katılımcıların genel bilgileri (cinsiyet, yaş, eğitim seviyesi, evin mülkiyet durumu, aylık toplam aile geliri, ikamet edilen ilçe ve mahalle), ikinci kısım ise katılımcıların mutfak dolabı, banyo dolabı, gömme dolap, vestiyer, oturma grubu, TV dolabı, yemek odası, çocuk odası ve genç odası mobilyalarının değiştirilme süresi, değiştirme isteği, değiştirmek istenme nedenleri ve değiştirmek istememe nedenlerine yönelik sorularından oluşmaktadır.

2.3. Araştırma Ortamı ve Prosedür (Research Environment and Procedure)

Araştırma bölgesi Ankara ilidir. Araştırma evreni belirlenirken Ankara'nın Kentsel Yoksulluk Haritası [25] çalışmasından faydalanılarak Ankara'nın merkez ilçeleri arasında yer alan Çankaya, Keçiören ve Altındağ ilçeleri araştırma ortamı olarak seçilmiştir [20]. SED'lerin belirlenme sürecinde araştırmanın kapsamını; daha önce bazı araştırmacıların kullandığı [12,13,22,23,26] konutun büyüklüğü, yeri, malzeme ve işçilik gibi inşaat kalitesine göre Bayındırlık Bakanlığının konut sınıfı tanımlaması ve Belediyelerin rayiç vergi değerleri ile konut kullanıcılarının eğitimi, geliri, mesleği gibi diğer demografik kriterlerde dikkate alınarak Ankara il merkezi sınırları içindeki üç farklı SED grubunu temsil ettiği düşünülen konutlar oluşturmaktadır.

Örneklem Evreni içindeki toplam nüfus sayısının ortalama hane halkı büyüklüğü 3,4 bireye [20] bölünmesiyle araştırma örneklem evrenindeki yaklaşık konut sayısı 647277 adet olarak hesaplanmıştır. Araştırmada evreni temsil eden 280 konutlu örneklemin yeterli büyüklükte olduğu kabul edilmiştir. Araştırma anketi rastgele örnekleme metodu ile 2019 yılı şubat ayı boyunca hafta içi ve hafta sonu olmak üzere günün mesai saatleri içerisinde katılımcılarla yüz yüze görüşülerek uygulanmıştır.

2.4. İstatistiksel Analiz (Statistical Analysis)

Araştırma verilerinin anlaşılabilirliği ve aynı yöntemle elde edilmiş verilerle karşılaştırılabilirliği için verilerin belirli kurallar çerçevesinde özetlenerek sunulmasını gerektirmiştir. Bu bakımdan, araştırma amacına uygun istatistiksel teknikler kullanılmıştır. Araştırma anketi ile elde edilen verilerin standart sapma değerleri, ortalamaları ve yüzdelik oranları hesaplanmış, buna ek olarak ki kare analizi de yapılmıştır. Bu verilerin Cronbach Alpha güvenilirlik testleri yapılarak bağımsız değişkenler arası ilişkilerin istatistiksel açıdan anlamlı bulunup bulunmadığı ki kare ile test edilmiştir.

3. ARAŞTIRMA BULGULARI (RESEARCH FINDINGS)

3.1. Güvenilirlik Analizleri (Reliability Analysis)

Literatürde; Cronbach [27], Kaplan ve Saccuzzo [28] ve Panayides [29] tarafından yapılan araştırmalarda alfa güven katsayıları 0,60'ın üzerinde olduğunda "güvenilir" olarak kabul edilebileceği belirtilmiştir. Bu araştırma ölçeğinin güvenilirliği 0,85 olarak tespit edilmiştir. Buna göre, bu çalışmada elde edilen veriler "güvenilir" olarak kabul edilebilir. Bu çalışmada ulaşılan araştırma verileri uygun istatistiksel yöntemlerle test edilerek elde edilen bulgular sistematik bir sırayla aşağıda verilmiştir.

3.2. Donatıların Değiştirilme Süreleri (Replacement Periods of Interior Elements)

Farklı SED'e sahip katılımcıların iç mekân donatıları (mobilyalarını) değiştirme sürelerine ilişkin sorulara verdiği cevapların frekans sayıları ve yüzdelik değerleri ile ki kare testi sonuçları Tablo 1'de verilmiştir.

Tablo 1. Katılımcıların iç mekân donatılarını değiştirme süreleri

Donatıların Değiştirilme Süreleri	Sosyo-Ekonomik Düzey								Kikare Sonuçları			
	ASED		OSED		USED		Toplam		X ²	df	Sig.	
	N	%	N	%	N	%	N	%				
Mutfak dolabı	1-5 yıl	-	-	1	0,40	15	5,50	16	5,80	119,847	34	0,000*
	6-10 yıl	23	8,20	79	28,20	37	13,20	139	49,60			
	11 yıl üzeri	57	20,20	52	18,70	16	5,70	125	44,70			
Banyo dolabı	1-5 yıl	11	4,00	47	16,80	36	12,90	94	33,50	92,238	22	0,000*
	6-10 yıl	58	20,70	79	28,30	30	10,70	167	59,80			
	11 yıl üzeri	11	3,90	6	2,20	2	0,70	19	6,80			
Gömme dolap	1-5 yıl	1	0,40	3	1,20	15	6,00	19	7,60	98,727	32	0,000*
	6-10 yıl	18	7,20	75	29,60	39	15,60	132	52,20			
	11 yıl üzeri	51	20,20	43	17,20	8	3,20	102	40,30			
Vestiyer	1-5 yıl	1	0,40	4	1,50	15	5,50	20	7,40	106,497	32	0,000*
	6-10 yıl	22	8,10	79	28,80	42	15,30	143	52,20			
	11 yıl üzeri	55	20,20	46	16,90	10	3,70	111	40,50			
Oturma grubu	1-5 yıl	7	2,50	42	15,10	38	13,60	87	31,10	138,332	26	0,000*
	6-10 yıl	41	14,70	78	27,80	27	9,60	146	52,10			
	11 yıl üzeri	32	11,50	12	4,30	3	1,20	47	16,80			
TV dolabı	1-5 yıl	8	2,80	43	15,60	35	12,70	86	31,00	81,313	28	0,000*
	6-10 yıl	49	17,80	75	27,20	29	10,50	153	55,50			
	11 yıl üzeri	21	7,50	12	4,30	4	1,50	37	13,50			
Yemek odası	1-5 yıl	7	2,50	34	12,20	34	12,10	75	26,70	99,455	24	0,000*
	6-10 yıl	51	18,30	87	31,10	32	11,40	170	60,70			
	11 yıl üzeri	22	7,80	11	4,00	2	0,80	35	12,60			
Çocuk odası	1-5 yıl	12	4,60	29	11,00	52	19,60	93	35,10	143,743	28	0,000*
	6-10 yıl	48	18,10	84	31,70	11	4,20	143	54,00			
	11 yıl üzeri	16	6,00	13	5,00	0	0,00	29	10,90			
Genç odası	1-5 yıl	14	5,70	29	11,80	29	11,70	72	29,30	71,847	26	0,000*
	6-10 yıl	36	14,60	66	26,80	25	10,20	127	51,60			
	11 yıl üzeri	20	8,00	24	9,70	3	1,20	47	19,10			

Not: N: Katılımcı sayısı, %: Yüzdelerik değer, df: Serbestlik derecesi, X²: Kikare değeri. *P< 0,001 düzeyinde önemlidir.

Tablo 1’de, bu soruya cevap veren katılımcıların sayısal değerleri kullanılmıştır.

Tablo 1’de verilen sonuçlardan, katılımcıların SED’lerine göre iç mekân donatılarını değiştirme sürelerine ilişkin sorulara verdiği cevaplar arasında tüm iç mekân donatıları için p<0,001 düzeyinde istatistiksel açıdan anlamlı farklılıkların olduğu anlaşılmaktadır. Buna göre, cevap veren katılımcıların önemli bir kısmı mutfak dolabını (%49,6), banyo dolabını (%59,8), gömme dolabını (%52,2), vestiyerini (%52,2), oturma grubunu (%52,1), TV dolabını (%55,5), yemek odası mobilyasını (%60,7), çocuk odası mobilyasını (%54) ve genç odası mobilyasını (%51,6) 6-10 yıl arasında bir sürede değiştirdiğini bildirmektedir. Öte yandan, katılımcıların yarısına yakın bir kısmı mutfak dolabını (%44,7), gömme dolabını (%40,3) ve vestiyerini (%40,5) 11 yıl ve üzerinde bir sürede değiştirdiğini bildirmektedir. Diğer taraftan ASEED katılımcılarının önemli bir kısmı mutfak dolabını, gömme dolabını ve vestiyerini 11 yıl ve üzeri bir zamanda değiştirirken, ÜSED katılımcıların banyo dolabını, oturma grubunu, TV dolabını, yemek odası mobilyasını, çocuk odası mobilyasını ve genç odası mobilyasını 1-5 yıl arasında bir sürede değiştirmektedir. Bu sonuçlar, “Farklı SED’e sahip konut kullanıcılarının iç mekân donatılarını değiştirme süreleri farklıdır” (H1) hipotezinin desteklendiğini göstermektedir.

3.3. Donatıların Değiştirilme İsteği (Request to Replace Interior Elements)

Farklı SED’e sahip katılımcıların iç mekân donatılarını değiştirmek istemelerine ilişkin sorulara verdiği cevapların frekans sayıları ve yüzdelerik değerleri ile ki kare testi sonuçları Tablo 2’de verilmiştir. Tablo 2’de verilen sonuçlardan, farklı SED’e sahip katılımcıların mutfak dolabı, vestiyer, oturma grubu, TV dolabı, yemek odası ve genç odası mobilyalarını değiştirmeye yönelik istek durumları arasında p<0,05 düzeyinde istatistiksel açıdan anlamlı farklılıkların olduğu tespit edilmiştir. Sonuçta, her üç SED’in katılımcılarının kendi içinde mutfak dolabı, vestiyer ve oturma grubu dışındaki diğer mobilyalarında değişiklik istemediği, orta ve üst SED katılımcıların oturma grubunu değiştirmek istemediği, orta SED katılımcıların mutfak dolabını ve vestiyerini değiştirme isteğinde kararsız kaldığı görülmektedir.

Tablo 2. Katılımcıların iç mekân donatılarını ilişkin değiştirme talepleri

Donatıların Değiştirilmek İstenmesi	Sosyo-Ekonomik Düzey								Ki Kare Sonuçları			
	ASED		OSED		USED		Toplam		X ²	df	Sig.	
	N	%	N	%	N	%	N	%				
Mutfak dolabı	İstiyorum	15	5,4	28	10	19	6,8	62	22,1	13,688	4	0,008*
	Kararsızım	24	8,6	64	22,9	20	7,1	108	38,6			
	İstemiyorum	41	14,6	40	14,3	29	10,4	110	39,3			
Banyo dolabı	İstiyorum	22	7,9	39	13,9	25	8,9	86	30,7	10,557	4	0,032 ^{ns}
	Kararsızım	23	8,2	36	12,9	6	2,1	65	23,2			
	İstemiyorum	35	12,5	57	20,4	37	13,2	129	46,1			
Gömme dolap	İstiyorum	20	7,9	43	16,9	24	9,4	87	34,3	8,728	4	0,068 ^{ns}
	Kararsızım	17	6,7	34	13,4	7	2,8	58	22,8			
	İstemiyorum	33	13	44	17,3	32	12,6	109	42,9			
Vestiyer	İstiyorum	10	3,6	25	9,1	23	8,4	58	21,2	31,025	4	0,000*
	Kararsızım	26	9,5	71	25,9	16	5,8	113	41,2			
	İstemiyorum	42	15,3	33	12	28	10,2	103	37,6			
Oturma grubu	İstiyorum	42	15	33	11,8	14	5	89	31,8	67,261	4	0,000*
	Kararsızım	37	13,2	38	13,6	12	4,3	87	31,1			
	İstemiyorum	1	0,4	61	21,8	42	15	104	37,1			
TV dolabı	İstiyorum	17	6,2	50	18,1	17	6,2	84	30,4	13,837	4	0,008*
	Kararsızım	29	10,5	24	8,7	15	5,4	68	24,6			
	İstemiyorum	32	11,6	56	20,3	36	13	124	44,9			
Yemek odası	İstiyorum	18	6,4	32	11,4	14	5	64	22,9	14,148	4	0,007*
	Kararsızım	24	8,6	44	15,7	8	2,9	76	27,1			
	İstemiyorum	38	13,6	56	20	46	16,4	140	50			
Çocuk odası	İstiyorum	9	3,4	15	5,7	11	4,2	35	13,2	3,513	4	0,476 ^{ns}
	Kararsızım	11	4,2	25	9,4	7	2,6	43	16,2			
	İstemiyorum	56	21,1	86	32,5	45	17	187	70,6			
Genç odası	İstiyorum	21	8,6	21	8,6	10	4,1	52	21,2	24,107	4	0,000*
	Kararsızım	0	0	33	13,5	12	4,9	45	18,4			
	İstemiyorum	49	20	65	26,5	34	13,9	148	60,4			

Not: N: Katılımcı sayısı, %: Yüzdelerik değer, df: Serbestlik derecesi, X²: Kikare değeri.

*P < 0,05 düzeyinde önemlidir. ns: P < 0,05 düzeyinde önemsizdir

Bu sonuçlara genel olarak bakıldığında, tüm katılımcıların yarısından fazlasının yemek, çocuk ve genç odası mobilyalarını değiştirmek istemedikleri görülmektedir. Bu sonuçlar, “Farklı SED’e sahip konut kullanıcılarının iç mekân donatılarını değiştirme istekleri farklıdır” (H2) hipotezinin genel itibariyle desteklendiğini göstermektedir.

3.4. Donatıların Değiştirilmek İstenme Nedenleri (Reasons for Changing Interior Elements)

Katılımcıların iç mekân donatılarını değiştirmek isteme nedenlerine ilişkin sorulara verdiği cevapların frekans sayıları ve yüzdelerik değerleri Tablo 3’de verilmiştir.

Tablo 3. Katılımcıların iç mekân donatılarını değiştirmek isteme nedenleri

Donatıların Değiştirilmek İstenme Nedeni	İşçilik Kalitesi		Malzeme Kalitesi		Ölçü Hatası		Estetik Görünüş		Depolama Yetersiz		Eskidi		Kırıldı / Bozuldu		Servis Yetersiz	
	N	%	N	%	N	%	N	%	N	%	N	%	N	%	N	%
Mutfak dolabı	8	2,9	12	4,3	6	2,1	11	3,9	18	6,4	36	12,9	28	10	6	2,1
Banyo dolabı	6	2,1	25	8,9	7	2,5	15	5,4	12	4,3	37	13,2	38	13,6	5	1,8
Gömme dolap	11	3,9	9	3,2	11	3,9	6	2,1	37	13,2	35	12,5	24	8,6	10	3,6
Vestiyer	7	2,5	8	2,9	9	3,2	5	1,8	18	6,4	23	8,2	24	8,6	7	2,5
Oturma grubu	6	2,1	22	7,9	3	1,1	37	13,2	6	2,1	56	20	28	10	5	1,8
TV dolabı	8	2,9	7	2,5	35	12,5	24	8,6	3	1,1	24	8,6	21	7,5	11	3,9
Yemek odası	7	2,5	16	5,7	5	1,8	12	4,3	4	1,4	31	11,1	18	6,4	7	2,5
Çocuk odası	0	0	2	0,7	9	3,2	2	0,7	4	1,4	18	6,4	8	2,9	0	0
Genç odası	6	2,1	11	3,9	9	3,2	4	1,4	7	2,5	26	9,3	22	7,9	2	0,7

Not: N: Katılımcı sayısı, %: Yüzdelerik değer. Katılımcılar değiştirmek isteme nedeni olarak birden fazla işaretleme yapmışlardır.

Tablo 3’de, katılımcıların iç mekân donatılarını değiştirmek isteme nedenleri görülmektedir. Buna göre, katılımcılar tarafından mutfak dolabının malzeme kalitesi (%4,3), depolama yetersizliği (%6,4), eskimesi

(%12,9) ve kırılıp bozulması (%10); banyo dolabının malzeme kalitesi (%8,9), estetik görünüşü (%5,4), depolama yetersizliği (%4,3), eskimesi (%12,2) ve kırılıp bozulması (%13,6); gömme dolabın işçilik kalitesi (%3,9), ölçü hatası (3,9), depolama yetersizliği (%13,2), eskimesi (%12,5) ve kırılıp bozulması (%8,6); vestiyerin depolama yetersizliği (%6,4), eskimesi (%8,2) ve kırılıp bozulması (%8,6); salon oturma grubunun malzeme kalitesi (%8,9), estetik görünüşü (%13,2), eskimesi (%20) ve kırılıp bozulması (%10); TV dolabının ölçü hatası (%12,5), estetik görünüşü (%8,6), eskimesi (%8,6) ve kırılıp bozulması (%7,5); yemek odası mobilyasının malzeme kalitesi (%5,7), estetik görünüşü (%4,3), eskimesi (%11,1) ve kırılıp bozulması (%6,4); çocuk odası mobilyasının eskimesi (%6,4) ve kırılıp bozulması (%2,9) ve genç odası mobilyasının ise malzeme kalitesi (%3,9), eskimesi (%9,3) ve kırılıp bozulması (%7,9) değişiklik isteme nedenleri olarak bildirilmiştir. Bu sonuçlara genel olarak bakıldığında, iç mekân donatılarının değiştirilmek istenme nedenleri olarak malzeme kalitesinin, depolama yetersizliğinin, eskimesinin ve kırılıp bozulmasının öne çıktığı görülmektedir. Tablo 3’de verilen sonuçlar, “Kullanıcıların iç mekân donatılarını değiştirmek isteme nedenleri farklıdır” (H3) hipotezinin genel itibarıyla desteklendiğini göstermektedir.

3.5. Donatıların Değiştirilmek İstenmeme Nedenleri (Reasons for Not Changing the Interior Elements)

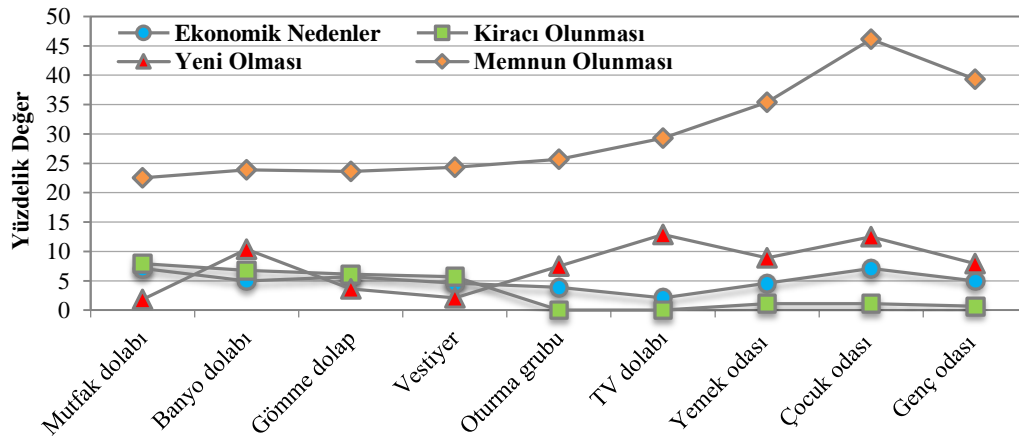
Katılımcıların iç mekân donatılarını değiştirmek istememe nedenlerine ilişkin sorulara verdiği cevapların frekans sayıları ve yüzdelik değerleri Tablo 4’de, grafiksel ifadesi ise Şekil 1’de verilmiştir.

Tablo 4. Katılımcıların iç mekân donatılarını değiştirmek istememe nedenleri

Donatıların Değiştirilmek İstenmeme Nedeni	Ekonomik Nedenler		Kıracı Olunması		Yeni Olması		Memnun Olunması		Toplam	
	N	%	N	%	N	%	N	%	N	%
Mutfak dolabı	20	7,1	22	7,9	5	1,8	63	22,5	110	39,3
Banyo dolabı	14	5	19	6,8	29	10,4	67	23,9	129	46,1
Gömme dolap	16	5,7	17	6,1	10	3,6	66	23,6	109	42,9
Vestiyer	13	4,6	16	5,7	6	2,1	68	24,3	103	37,6
Oturma grubu	11	3,9	-	0	21	7,5	72	25,7	104	37,1
TV dolabı	6	2,1	-	0	36	12,9	82	29,3	124	44,9
Yemek odası	13	4,6	3	1,1	25	8,9	99	35,4	140	50
Çocuk odası	20	7,1	3	1,1	35	12,5	129	46,1	187	70,6
Genç odası	14	5	2	0,7	22	7,9	110	39,3	148	60,4

Not: N: Katılımcı sayısı, %:Yüzdelik değer. Tablo 4’de,bu soruya cevap veren katılımcıların sayısal değerleri kullanılmıştır.

Tablo 4’de verilen kullanıcıların iç mekân donatılarını değiştirmek istememe nedenlerine bakıldığında, ekonomik nedenlerin, donatıların yeni olmasının ve donatılardan memnun olunmasının etkili olduğu, diğer taraftan konutta kiracı olunmasının ise mutfak, banyo ve gömme dolap ile vestiyer gibi sabit iç mekân donatılarının değiştirmek istememe eğiliminde etkili olduğu görülmektedir.



Şekil 1. Katılımcıların iç mekân donatılarını değiştirmek istememe nedenleri

Bu sonuçlar, “Kullanıcıların iç mekân donatılarını değiştirmek istememe nedenleri farklıdır” (H4) hipotezinin genel itibarıyla desteklendiğini göstermektedir.

4. SONUÇ VE ÖNERİLER (CONCLUSIONS AND RECOMMENDATIONS)

Farklı sosyo-ekonomik düzeye (SED) sahip konut kullanıcılarının iç mekân donatılarını değiştirme süreleri, değiştirmek istemeleri, değiştirmek istenme nedenleri ve değiştirmek istememe nedenlerinin incelenmesi amacıyla yapılan bu çalışmaya ilişkin elde edilen sonuçlar ve geliştirilen öneriler aşağıda sistematik bir sıra ile açıklanmıştır.

Farklı SED'lere sahip katılımcıların, iç mekân donatılarını değiştirme sürelerine ilişkin sorulara verdikleri cevaplar arasında $p < 0,001$ düzeyinde istatistiksel açıdan anlamlı farklılıkların olduğu görülmektedir. Buna göre, katılımcıların önemli bir kısmının mutfak dolabını (%49,6), banyo dolabını (%59,8), gömme dolabını (%52,2), vestiyerini (%52,2), oturma grubunu (%52,1), TV dolabını (%55,5), yemek odası mobilyasını (%60,7), çocuk odası mobilyasını (%54) ve genç odası mobilyasını (%51,6) 6-10 yıl arasında bir sürede değiştirdiği tespit edilmiştir. Öte yandan, katılımcıların yarısına yakın bir kısmının ise mutfak dolabını (%44,7), gömme dolabını (%40,3) ve vestiyerini (%40,5) 11 yıl ve üzerinde bir sürede değiştirdiği belirlenmiştir. Diğer taraftan ASED katılımcıların önemli bir kısmı mutfak dolabını, gömme dolabını ve vestiyerini 11 yıl ve üzeri bir zamanda değiştirirken, ÜSED katılımcıların banyo dolabını, oturma grubunu, TV dolabını, yemek odası mobilyasını, çocuk odası mobilyasını ve genç odası mobilyasını 1-5 yıl arasında bir sürede değiştirmektedir. Bu sonuçlar SED'ler arasındaki donatılarını kullanım süreleri arasındaki farklılıkları göstermektedir.

Diğer bir sonuçta, farklı SED'e sahip katılımcıların mutfak dolabı, vestiyer, oturma grubu, TV dolabı, yemek odası ve genç odası mobilyalarını değiştirmeye yönelik istek durumları arasında $p < 0,05$ düzeyinde istatistiksel açıdan anlamlı farklılıkların olduğu tespit edilmiştir. Katılımcıların tümünün SED farkı gözetmeksizin, mutfak dolabı, vestiyer ve oturma grubu dışında diğer hiçbir iç donatıda değişiklik istemediği, orta ve üst SED katılımcıların oturma grubunu değiştirmek istemediği, orta SED katılımcıların mutfak dolabını ve vestiyerini değiştirme isteğinde kararsız kaldığı görülmektedir. Bu sonuçlara genel olarak bakıldığında, katılımcıların yarısından fazlasının yemek, çocuk ve genç odası mobilyalarını değiştirmek istemedikleri görülmektedir. Bu sonuç daha önce Işık'ın [13] elde ettiği sonuçları desteklemektedir.

Başka bir sonuçta, katılımcıların iç mekân donatılarını değiştirmek isteme nedenleri tespit edilmiştir. Buna göre, katılımcılar tarafından mutfak dolabının malzeme kalitesi (%4,3), depolama yetersizliği (%6,4), donatının eskimesi (%12,9) ve kırılıp bozulması (%10); banyo dolabının malzeme kalitesi (%8,9), estetik görünüşü (%5,4), depolama yetersizliği (%4,3), dolabın eskimesi (%12,2) ve kırılıp bozulması (%13,6); gömme dolabın işçilik kalitesi (%3,9), ölçü hatası (3,9), depolama yetersizliği (%13,2), donatının eskimesi (%12,5) ve kırılıp bozulması (%8,6); vestiyerin depolama yetersizliği (%6,4), donatının eskimesi (%8,2) ve kırılıp bozulması (%8,6); salon oturma grubunun malzeme kalitesi (%8,9), estetik görünüşü (%13,2), donatının eskimesi (%20) ve kırılıp bozulması (%10); TV dolabının ölçü hatası (%12,5), estetik görünüşü (%8,6), eskimesi (%8,6) ve kırılıp bozulması (%7,5); yemek odası mobilyasının malzeme kalitesi (%5,7), estetik görünüşü (%4,3), eskimesi (%11,1) ve kırılıp bozulması (%6,4); çocuk odası mobilyasının eskimesi (%6,4) ve kırılıp bozulması (%2,9) ve genç odası mobilyasının ise malzeme kalitesi (%3,9), eskimesi (%9,3) ve kırılıp bozulması (%7,9) değişiklik isteme nedenleri olarak bildirilmiştir. Bu sonuçlara genel olarak bakıldığında, iç mekân donatılarının değiştirilmek istenme nedenleri olarak malzeme kalitesinin, depolama yetersizliğinin, eskimesinin ve kırılıp bozulmasının öne çıktığı görülmektedir. Bu sonuç daha önce Yıldırım ve diğerinin [14] elde ettiği sonuçları desteklemektedir.

Diğer bir sonuçta, iç mekân donatılarını değiştirmek istemediğini belirten katılımcıların istememe nedenleri irdelendiğinde, ekonomik nedenlerin, konutta bulunan donatıların yeni olmasının ve donatılardan memnun olunmasının etkili olduğu, diğer taraftan kiracı olunmasının ise mutfak, banyo ve gömme dolap ile vestiyer gibi sabit donatıların değiştirilmek istenmemesinde etkili olduğu görülmektedir.

Bu sonuçlardan hareketle; mobilya firmaları ve üreticileri, farklı SED'e sahip konut kullanıcılarının iç mekân donatılarını değiştirme sürelerini, değiştirmek isteme durumlarını, değiştirmek isteme ve istememe nedenlerini dikkate alarak, pazarlama stratejileri geliştirebilir, iç mekân donatı ve konut algısının ilişkisi

farklı bir bakış açısıyla değerlendirilerek, farklı sosyo-ekonomik düzeydeki kullanıcıların ihtiyaç ya da beklentilerine uygun tasarım kararları belirlenebilir.

TEŞEKKÜR (ACKNOWLEDGMENTS)

Araştırma anketini dolduran değerli katılımcılara desteklerinden dolayı çok teşekkür ederiz.

KAYNAKLAR (REFERENCES)

- [1]. Gür, Ş. Ö. (2000). Doğu Karadeniz Örneğinde Konut Kültürü, Yapı-Endüstri Merkezi Yayınları 11, İstanbul.
- [2]. Koçhan A., Doğal çevreyle kurulan anlamsal bağ sürdürülebilir toplu konut tasarımı. Yapı Dergisi, 256 (49-55), (2003).
- [3]. Şahin, C. K. (2008). Isparta Kent Merkezi Konut Bahçelerindeki Bitkisel Materyalin İncelenmesi Üzerine Bir Araştırma, Doktora Tezi, Süleyman Demirel Üniversitesi Fen Bilimleri Enstitüsü, Isparta.
- [4]. Yılmaz, Ö. (2005). 1980 Sonrasında İstanbul'da kent merkezi dışında oluşan konut alanlarının gelişim sürecinin incelenmesi, Yüksek Lisans Tezi, Yıldız Teknik Üniversitesi Fen Bilimleri Enstitüsü, İstanbul.
- [5]. Akdemir, Z. (2002). Konut ve Ev Kavramlarının Karşılaştırmalı Analizi, Doktora Tezi, Dokuz Eylül Üniversitesi Fen Bilimleri Enstitüsü, İzmir, 17.
- [6]. Güneş, H., Bıçakçı, S., Orta, E. ve Akdaş, D. Akıllı evlerde kullanılan yapay zekâ teknikleri için simülasyon geliştirilmesi. Gazi Üniversitesi Fen Bilimleri Dergisi Part C: Tasarım ve Teknoloji, 7 (3), 554-563, (2019).
- [7]. Amerigo, M. ve Aragones, J.I. A Theoretical and methodological approach the study of residential satisfaction. Journal of Environmental Psychology, 17(47-57), (1997).
- [8]. Işık, Z. ve Yıldırım, K. (2002). Dekorasyonda İnce Yapı: Temel Ders Kitabı, Zirve Ofset Basım Yayın Matbaacılık, Ankara, 64.
- [9]. Ceylan, A. (2009). Mobilya Sektöründe Tedarik Zinciri Yönetimi ve Bir Uygulama, Yüksek Lisans Tezi, Yıldız Teknik Üniversitesi Sosyal Bilimler Enstitüsü, İstanbul.
- [10]. Kalınkara, V. (2008). Tasarım ve Dekorasyon, Gazi Kitabevi, Ankara, 2008.
- [11]. Kurtoglu, A. ve Koç. H. Mobilya Endüstrisinde Standardizasyon ve Kalite, Mobilya-Dekorasyon Dergisi, Mayıs-Haziran, 12(8-19), (1996).
- [12]. Bilgin, N. (1986). Çeşitli Sosyo-kültürel Gruplarda Eşya Sistemleri ve İnsan Eşya İlişkileri, Teknografik Matbaası, İzmir, 47, 122.
- [13]. Işık, Z. (1992). Geleneksel ve Günümüz Konutlarının İç Mekân Analizi, Gazi Üniversitesi Fen Bilimleri Enstitüsü, Doktora Tezi, Ankara, 1-10.
- [14]. Yıldırım, K., Başkaya, A. ve Hidayetoğlu, M.L. Farklı Sosyo Ekonomik Düzeye Sahip Blok-Konut Kullanıcılarının Sabit İç Donatım Elemanlarından Memnuniyeti, Politeknik Dergisi, 8 (2): 189-197, (2005).
- [15]. Burdurlu E., İlçe A. Ç. ve Ciritoglu H. H. Mobilya ürün özellikleri ile ilgili tüketicilerin tercih öncelikleri. H.Ü. Sosyolojik Araştırmalar e-Dergisi, (2004). URL: <http://www.sdergi.hacettepe.edu.tr/makaleler/burdurlumakale.pdf>. [Erişildi: 23.04.2019].

- [16].Arslan, A.R. Sönmez, A. Burdurlu, E. (2010). Tüketicilerin Kullandıkları Döşemeli Mobilyalar İle İlgili Şikâyetlerinin Belirlenmesi. *Politeknik Dergisi*, 13(4)(295-304).
- [17].Şimşek, M. (2007). Konut İç Mekân Donatı Elemanları ile Teknolojik Ürünler Arası İlişkilerin Kullanıcı Memnuniyetine Etkisi, Gazi Üniversitesi Fen Bilimleri Enstitüsü, Yüksek Lisans Tezi, Ankara.
- [18].Akyüz, İ. (2006). Mobilya Satın Almada Tüketici Davranışlarını Etkileyen Psikolojik, Sosyo-Psikolojik ve Sosyo Kültürel Faktörlerin İncelenmesi, Doktora Tezi, Karadeniz Teknik Üniversitesi Fen Bilimleri Enstitüsü, Trabzon.
- [19].Türkiye İstatistik Kurumu (2018). İstatistiklerle Aile. Haber Bülteni, 30726.
- [20].Türkiye İstatistik Kurumu (2017). Gelir ve Yaşam Koşulları Araştırması. Haber Bülteni 27597.
- [21].Müstakil Sanayici ve İşadamları Derneği (2013). Dayanıklı Tüketim ve Mobilya Sektör Raporu. Mavi Ofset, Beyoğlu, İstanbul, 84, 2013.
- [22].Yıldırım, K. (1999). Konut Mutfaklarının Mekan ve Donatı Organizasyonunda Ergonomik Yaklaşım, Gazi Üniversitesi Fen Bilimleri Enstitüsü, Doktora Tezi, Ankara, 242-248.
- [23].Yıldırım, K., Aras, R. ve Tosun, Ö., Orta sosyo-ekonomik düzeye sahip kullanıcıların konut banyolarının iç mekân çözümlemesi. *Politeknik Dergisi*, 8(4), 353, (2005).
- [24].Yıldırım, K. ve Uzun, O. The effects of space quality of dormitory rooms on functional and perceptual performance of users: Zübeyde Hanım Sorority, *Gazi Üniversitesi Fen Bilimleri Enstitüsü Dergisi*, 23(4), 519-530, (2010).
- [25].Taş, R. (2012). Ankara'nın Kentsel Yoksulluk Haritası. Turgut Özal Üniversitesi Yayınları, Ankara, (6), 36-50.
- [26].İmamoğlu, O. (1996). İnsan Evi ve Çevresi, Ankara'da Bir Toplu Konut Araştırması. Toplu Konut İdaresi Başkanlığı, Ankara, 15-16.
- [27].Cronbach, L.J. Coefficient alpha and the internal structure of tests, *Psychometrika*, 16(3), 297-334, (1951).
- [28].Kaplan, R. M. ve Saccuzzo, D. P. (2010). *Psychological Testing: Principles, Applications, & Issues*. Belmont, CA: Wadsworth, Cengage learning.
- [29].Panayides, P. Coefficient alpha: interpret with caution. *Europe's Journal of Psychology*. 9(4), 687-696, (2013).