

MİLLİ MİMARİ AKIMLARIN ÇAĞDAŞ TASARIMDA OKUNMASI: CITY'S NİŞANTAŞI ALIŞVERİŞ MERKEZİ ÖRNEĞİ



READING NATIONAL ARCHITECTURAL CURRENTS IN CONTEMPORARY DESIGN: THE CASE OF CITY'S NISANTASI SHOPPING CENTER

Hayrun Nisa KURUÇAY*

Emre KURUÇAY**

ÖZ

20. yüzyılın başlarında oluşan toplumsal dinamikler, ortalarına gelindiğinde değişmeye ve çeşitlenmeye başlamıştır. Farklı çalışma disiplinlerinde benzer yansımalar meydana getiren bu değişim, mimariye biçim çoğulculuğu olarak yansımıştır. Nasıl politikada neoliberalizme, ekonomide küreselleşmeye, felsefede postyapısalcılığa varan süreçler yaşandıysa, mimarlıkta 1950'lerde başlayıp, 1970 ve 1980 arası dönemde izlerini net bir şekilde okuyabildiğimiz postmodernizme dönüşüm süreci yaşamıştır. Postmodernizm, kökleri modernizme dayanan, modernizmin eski neyse ona karşı yeni olma halinden beslenen bir akımdır. Modernizm sonrası şekillenen ortam için yeni şeyler yapılması gerektiği, eskinin artık geçersiz olduğu ortaya konmuş; mimari de dâhil olmak üzere, farklı disiplinler öz sorgulamalarını yapmıştır. Sonuçta mimaride, modern mimarlık anlayışının eskiyi reddetme tavrı terkedilmiş, geçmiş mimari deneyimler ve biçimlerle bağ kurmak amacıyla biçimsel göndermeler yapılmıştır. Çalışmada; tasarım kararları doğrultusunda “hep oradaymış hissi” vermek üzere eskiye göndermeler yapan City's Nişantaşı Alışveriş Merkezi; ticari, sosyal ve mimari bir nesne olarak incelenmiştir. Postmodern üslupta tasarlanan merkezde bilinçli olarak, Birinci Milli Mimari Akım'a göndermeler yapılmıştır. Aynı zamanda yapının; anıtsal, rasyonalist ve süslemeden uzak görünüşü İkinci Milli Mimari Akım'a da göndermeler yapmaktadır. Bunların yanında, ticari kurguları geçmişten günümüze hâlihazırda şekillenmiş olan eski yerleşim merkezinde inşa edilen bu çağdaş mimarlık örneğinin tasarımında başvurulan mimari göndermeler de analiz edilmiştir.

Anahtar Kelimeler: *Çağdaş Mimarlık, Postmodernizm, Birinci Milli Mimarlık, İkinci Milli Mimarlık, Alışveriş Merkezi*

* Araştırma Görevlisi, Mimar Sinan Güzel Sanatlar Üniversitesi, Mimarlık Fakültesi, Mimarlık Bölümü.
ORCID ID: <https://orcid.org/0000-0002-9549-9582> ♦ E-mail: hayrun.n.k@gmail.com

** Araştırma Görevlisi, Sakarya Üniversitesi, Sanat Tasarım ve Mimarlık Fakültesi, Mimarlık Bölümü.
ORCID ID: <https://orcid.org/0000-0002-5239-7084> ♦ E-mail: emre.y.kurucay@gmail.com

ABSTRACT

The social dynamics that emerged at the beginning of the twentieth century began to change and diversify in the middle. This change, which produced similar reflections in different working disciplines, was reflected in the form pluralism of architecture. Just as in the theory of knowledge, there were processes leading to poststructuralism, neoliberalism in politics, and globalization in the economy; also, pluralism, i.e. postmodernism has been experienced in architecture. This process began in the 1950s, and was clearly seen between 1970s and 1980s. Postmodernism is a movement that is rooted in modernism, nourished by the state of modernism being new to what is old. However, post-modernism advances have now shown that new things need to be done for the environment, which is shaped according to the conditions of the period, and that the old one was no longer valid. During the same period, disciplines that made their self-enquiries, including architecture, began to establish analogies with language. This was reflected in architecture as formal pluralism, but also as an architectural object, a product of discourse and the basis of new discourses. As a result, form pluralism was achieved in architectural shaping by indirect form references. These references take advantage of the characteristics of anything historical or non-historical. The City's Nisantasi Shopping Center, which makes references to the past to give "the feeling of always being there" in line with design decisions, was examined as a commercial, social and architectural object. The (shopping) center has tried to find a place within the old commercial fictions with a number of formulas developed. For this purpose, as a result of design decisions and some administrative decisions, diversification has occurred in the region's user base. This has had important impacts to the use of the area and (shopping) center in terms of social relations. In the article, after examining the social environment created by the location of the center, which in many respects links between the old and the new, the (shopping) center was examined as an architectural object. In the area where luxury mansions were built during the first settlement period and luxury apartments and shops were shaped after the architectural trends developed in the country; references to the former were made in order to make the center accepted as an architectural object. Of these references, the 1st National Architectural Movement was consciously applied. This concept of design leads us to the postmodern architectural trend in terms of style. However, the monumental, rationalist and unadorned appearance of the structure also refers to the 2nd National Architectural Movement. Therefore, the results of contemporary architecture designed in the old settlement center were analyzed in different areas.

Keywords: *Contemporary Architecture, Postmodernism, Shopping Centre, 1st National Architecture, 2nd National Architecture*

Giriş

20. yüzyılın sonlarında ekonomide yaşanan küreselleşme dinamiklerinin birçok alanda yansımaları olmuştur. En önemlilerinden biri, tüketim şeklimde yaşanan değişimlerle ilgilidir. Bu, mimari anlamda da yeni mekân oluşumlarını teşvik etmiştir. Alışveriş merkezleri bu anlamda ortaya çıkan önemli bir yapı türüdür. Bu makalede; 19. yüzyılda elit saray bürokrasisi için iskâna açılmış olan Nişantaşı Semti Teşvikiye Mahallesi'nde, 21. yüzyılda yeni tüketim şeklinin bir ürünü olarak inşa edilen City's Nişantaşı Alışveriş Merkezi incelenmiştir.

Semt; ilk iskâna açıldığında Osmanlı'nın, 20. yüzyılda ise Cumhuriyet Dönemi'nin modernleşmesiyle özdeşleşmesi açısından önemlidir. Semtin ilk sakinleri için geniş parsellere inşa edilen konaklar, sonrasında yerini eğitim kurumlarına ya da konut alanlarına bırakmıştır. Ancak farklı dönemlerde meydana gelen şehirleşme yaklaşımları ve yasalar neticesinde eski yapılar yıkılmış ve bunların yerini daha küçük parsellere ayrılmış yapı adalarında inşa edilen konut ve ticari mekânlar almıştır. City's Nişantaşı Alışveriş Merkezi projesi, parçalanmış ve küçülmüş parseller arasında, görece büyük bir yerleşim alanına sahiptir.

Alışveriş merkezi, önemli ve gelenekselleşmiş bir ticari geleneğin içine yenisini bir nevi dayatmıştır. Bu nedenle, semtin özellikle günlük kullanıcı kitlesinin değişimine ve kullanım yoğunluğunun artmasına neden olmuştur. Bunlar, merkezi, sosyal ve ticari olarak incelenmesi gereken bir nesne haline dönüşmüştür. Ayrıca, tasarlanmış bir geçmişe sahip olan alanda inşa edildiği için de mimari olarak incelenmesi önemlidir. Makalede esasen bu yapının mimari olarak şekillenmesi incelenmiş ve bunu yaparken yukarıda bahsedilen anlamlarda, tasarım kararlarıyla, kent dokusuna nasıl entegre olduğu ve kenti nasıl etkilediği tartışılmıştır.

Alışveriş Merkezleri ve City's Nişantaşı

20. yüzyılın ortalarında mimari tasarım alanı biçim çoğulculuğu-postmodernizm yönünde bir ilerleme gösterirken, ekonomideki küreselleşme dinamiklerinin de mekâna çeşitli yansımaları olmuştur. 19. yüzyılın sonu, 20. yüzyılın başlarında ortaya çıkan pasajlar ve büyük mağazaların devamı niteliğinde olan alışveriş merkezleri bu yansılardan biridir. Yeni tüketim şekli içinde sosyal, ekonomik ve kentsel ihtiyaçlar için çözüm yolu olarak öngörülen bu merkezlerin ilk örnekleri 1960'lı yıllarda Amerika'da "Gruen" tarafından tasarlanan "Northland" ve "Southdale"dir.¹

Alışveriş merkezleri ticaret temelli tasarlanan sosyal mekânlardır. Bu bakımdan, içinden çıktıkları toplumun kültürüyle üretken bir etkileşim içinde olan bir gereksinim olarak düşünülebilir. Sermaye dolaşımının hızlandığı 20. yüzyılda kapitalizm yalnızca üretim-tüketim ilişkilerini değil aynı zamanda gündelik hayatı da düzenleyen kültürel bir

1 Uzun, Gül, Gül, Uzun ve Uzun, 2017, 2.

gerçeklik haline dönüşmesiyle paralellik göstermiştir.² Dolayısıyla günümüzde alışveriş merkezleri; modern insanın dinlenme, eğlenme gibi temel gereksinimlerini karşıladığı “boş zaman” ile beslemeli olarak şekillenmeye devam etmekte ve “kurumsallaşmaktadır”³. Sosyal açıdan farklı bir rekreasyon aktivitesi olarak görülen bu yeni kurumlar, kentsel yapıda bakıldığında alt ve üst yapıyı etkileyen oldukça büyük birer kamusal yapıdır. Büyüklükleri ve oluşturdukları ticari, sosyal ve mekânsal ilişkilerle kentsel açıdan da dikkat edilmesi gereken bir tipoloji haline gelmiştir⁴.

Sosyal hayatla ve ticari faaliyetlerle ilgili olarak merkezi bir “şehir merkezi”ne sahip olan yerleşmelerde yapılan faaliyetlerin yoğunlaşması, özellikle daha az yoğunluğa sahip şehir dışında yapılacak olan alışveriş merkezlerinin ortaya çıkmasında etkili olmuştur. Paralel olarak, daha önceleri farklı nedenlerle de gerçekleşmiş olan, kent çeperlerine göçler artış göstermiştir. Bu durum çok merkezli kentlerin ortaya çıkışında önemli bir rol oynamış, şehir dışı olarak kabul edilen kimi yerler şehirleşmenin çoğul merkezlerinden biri olmuştur.

Görüldüğü gibi ortaya çıkış nedenlerine paralel olarak önceleri şehir dışında yapılan alışveriş merkezleri ya şehir içinde kalmaya başlamış ya da fiziksel, sosyal ihtiyaçların zahmetsizce karşılanması, kimi bakış açılarına göre güvenli sayılması ve her daim içinde gezilebilecek bir iklime sahip olması gibi nedenlerle; konfora kolayca alışan ve onu talep eden insanların da artmasına paralel artan talepler doğrultusunda kent merkezlerinde de yapımları artmıştır. Bu da kent içinde yeni bir kent gibi davranmaya varacak kadar çeşitlenen merkezlerin ortaya çıkmasına ve sayıları oldukça fazla olan alışveriş merkezlerinin çeşitli yöntemlerle olağan bir yarış içinde olmasına neden olmuştur.⁵

Liberal ekonomi politikalarının benimsenmesi ile dünyada gelişen süreçlerle bir hizalanma ortamı bulan ülkemizde de elbette çeşitli sosyal, ekonomik ve kentsel ihtiyaçlar meydana gelmiştir. 1980’li yıllarda ekonomide yapılan değişimler sonucunda farklı açılardan dönüşümler yaşanmış ve ekonomik büyümeler gerçekleşmiştir. Bunun da getirisi ile açılan alışveriş merkezlerinin Türkiye’deki ilk örnekleri “Galleria” (1988) ve “Atakule” (1989)’dir. Alışveriş merkezlerinin toplumda hızla kabul görmesiyle yapımları hızlanmış ve özellikle 2000-2010 arası dönemde sayıları oldukça artmıştır.⁶ Bu bakımdan alışveriş merkezleri, gerek yapı büyüklükleri gerekse doğurduğu kentsel ve sosyal etkiler açısından çağdaş mimarlık ortamı için önemli hale gelmiştir.

Genel olarak bakıldığında Türkiye’de 1990-2010 arası dönemde açılan alışveriş merkezleri; şehir çeperlerine yakın olanlar, “Bütünleşik Alışveriş Merkezleri” olarak

2 Sungur, S., 2011

3 Şentürk, 2012.

4 Vural, 2009.

5 Ceylan - Özbakır - Erol, 2017.

6 Uzun, Gül, Gül, Uzun ve Uzun, 2017.

anılan şehir içlerinde konumlandırılanlar ve açık-yarı açık-kapalı mekânlardan oluşan karma fonksiyonlu merkezler olmak üzere olarak üç ana grupta toplanabilir.⁷ City's Nişantaşı "Bütünleşik Alışveriş Merkezleri" olarak tanımlanan şehir içinde konumlanmış bir alışveriş merkezidir.

City's Nişantaşı Alışveriş Merkezi; alışveriş merkezlerinin dünyadaki örneklerine paralel olarak ülkemizde de sayısal artış gösterdiği 2000-2010 yılları arasında, Nişantaşı Senti, Teşvikiye Mahallesi'nde inşa edilmiştir. Bu dönemin sonuna denk gelen 2008 küresel finansal krizine rağmen ülkemizde alışveriş merkezlerinin sayısında, alınan yönetsel tedbirlerle birlikte, ciddi bir artış devam etmiştir.⁸ City's Nişantaşı Alışveriş Merkezi de bu anlamda birtakım tedbirler almış ve yüksek gelirli kullanıcılara hitap etmesi planlanan merkez için konsept değişikliğine gidilmiştir. Merkezde bulunması öngörülen bazı dünyaca ünlü markalar yerine daha ulaşılabilir olanlarla anlaşmıştır. Alınan bu yönetsel kararlar merkezin atıl olmaktan kurtarıldığı düşünülmüştür.⁹ Ancak; yaşanan bu ticari ikilem sosyal çevrede olumsuz bir algı oluşturmuştur. Alışveriş merkezinin hedef kitlesi değişmekle kalmamış, içinde bulunduğu semtin de kullanıcı kitlesinin değişmesine katkıda bulunmuştur.

City's Nişantaşı Alışveriş Merkezi'nin inşa edildiği bölge, yüksek gelirli insanların ikamet ettiği ve yoğun alışveriş ilişkilerinin yaşandığı kentsel bir yerleşimdir. 20. yüzyılın ortalarından bu yana "esnaf kültürüne" dayalı ticaret anlayışı gelişmiş, hâlihazırdaki dükkânlar ve sosyalleşme mekânları, 2008 yılında açılan bu alışveriş merkeziyle farklılaşmaya başlamıştır. Ayrıca alışveriş merkezindeki ticari mağazaların çeşitliliği, yüksek gelirli kullanıcıların yanında orta gelir düzeyindeki kullanıcıları da çekmiş ve bu nedenle tüm bölgede kullanıcı yoğunluğu oldukça artırmıştır. Bunun sonucunda meydana gelen otopark sorunu, trafik yoğunluğunda yaşanan ciddi artışla beraber, büyük bir karmaşaya dönüşmüştür. Bölgede meydana gelen otopark problemi sadece bu merkez için yapılan bodrum kat otoparklarıyla çözüme ulaştırılmaya çalışılmıştır. Buna rağmen otopark kiralari, gerek dükkân sahipleri gerekse kullanıcı açısından büyük sıkıntılar doğurmuştur.



Görsel 1: City's Alışveriş Merkezi, 2019.

7 Ceylan - Özbakır - Erol, 2017.

8 Ceylan - Özbakır - Erol, 2017.

9 Subaşı, 2010.

City's Nişantaşı Projesinin Konumu

City's Nişantaşı Alışveriş Merkezi, Teşvikiye Mahallesi Şişli/İstanbul'dadır. Merkez, sahibi Gülaylar Grup tarafından otuz üç yıllığına Şişli Terakki Vakfı'ndan kiralanmış bir alan üzerine inşa edilmiştir.



Görsel 2: City's Nişantaşı Alışveriş Merkezi'nin konumu. (Google Earth; Erişim: 04.03.2020)

Alışveriş merkezinin bulunduğu Nişantaşı – Teşvikiye muhitine ait ilk yerleşimler 19. yüzyılın ortalarında, bölgenin Abdülmecid tarafından iskâna teşvik edilmesi ve toprak bağışlamasıyla başlamıştır. Daha önceleri saray erkânının avlanma yeri olarak kullanılan alana ilk yerleşenler, Dolmabahçe'ye taşınan Osmanlı sarayında çalışan bürokratlar ve saray elitidir¹⁰. City's Nişantaşı Alışveriş Merkezi'nin inşa edildiği alana ilk olarak, 19. yüzyılın ortalarında farklı dönemlerde “Çiftesaraylar” ve “Baş Mabeyinci” adlarıyla anılan bir konak inşa edilmiştir. Konak, 1920 yılında, Sultan Vahdettin tarafından kızları Sabiha Sultan ile Ulviye Sultan için satın alınmıştır. 1924 yılında hanedan üyelerinin sürgüne gönderilmesinden sonra, 1926 yılında Sabiha Sultan'a ait olan konağın tapu senedi iptal edilerek konak önce Milli Emlak'a daha sonra Emlak ve Eytam Bankasına verilmiştir¹¹. Banka, öncelikle konağı eğitim faaliyetlerini gerçekleştirmek üzere, 1928 yılında Şişli Terakki vakfına kiralamış, daha sonra 1935 yılında aynı vakfa satmıştır. 1949 yılında ise bu konak eğitim faaliyetleri için yetersiz görülerek yıkılmıştır¹².

10 Mancı, 2014.

11 Bardakçı, 2008.

12 Şişli Terakki Vakfı / Tarihçe.



Görsel 3: Jacques Pervititch'in 1924 Nişantaşı Kadastral Planı'ndan detay. (Pervititch, 1924)

Yıkılan konağın yerine, yine eğitim amaçlı kullanılacak olan bir yapı inşa edilmiştir¹³. Vakfın eğitim faaliyetlerini başka yapılara kaydırmasıyla boşalan bu eğitim yapısı da yıkılarak, arazisi 1994-2005 tarihleri arasında otopark olarak kullanılmıştır. 2005 yılında arazi 1/5000 imar planında okul alanı olmaktan çıkarılıp, turizm-ticaret alanı ilan edilmesinden sonra, Gülaylar Grup tarafından otuz üç yıllığına kiralanarak City's Nişantaşı alışveriş merkezi inşa edilmiştir¹⁴.

City's Nişantaşı Projesinin Mimari Özellikleri

19. yüzyılın ortalarından bu yana yerleşimlerin devam ettiği Teşvikiye, bugün oldukça yoğun kullanımdadır. Özellikle yüksek gelirli kullanıcıların ve mevcut sosyal ortamın olanaklarından yararlanmak isteyen genç nüfusun yaşadığı bir yer haline gelmiştir. Özellikle araç yoğunluğu bölgenin kapasitesi aşmıştır. Hal böyleyken alışveriş merkezinin, tarihi ve aynı zamanda yoğun kullanımda olan bir alana uygun olarak tasarlanmış olması önemlidir.

Mimar	Sinan Kafadar
Yapım Yılı	2008
Taban Alan	2 300 m ²
Toplam Alan	52 000 m ²
Kiralananabilir Alan	20 495 m ²
Kat Adedi	17
İşlev	Alışveriş Merkezi

Tablo 1: Merkez hakkındaki genel bilgiler. (Şişli Belediyesi, Kalem İşleri Müdürlüğü Arşivi'nden alınan belgelerden yararlanılarak hazırlanmıştır.)

13 Şişli Terakki Vakfı / Tarihçe.

14 Öztürk, 2010.

City's Nişantaşı Alışveriş Merkezi'nin tasarımına 2005 yılında başlanmış, merkez 2008 yılında açılmıştır. Projenin mimarı Kafadar, Mimarizm Mimarlık ve Yayın Platformu'nda yer verilen ifadesinde projeyi şu şekilde anlatmaktadır:

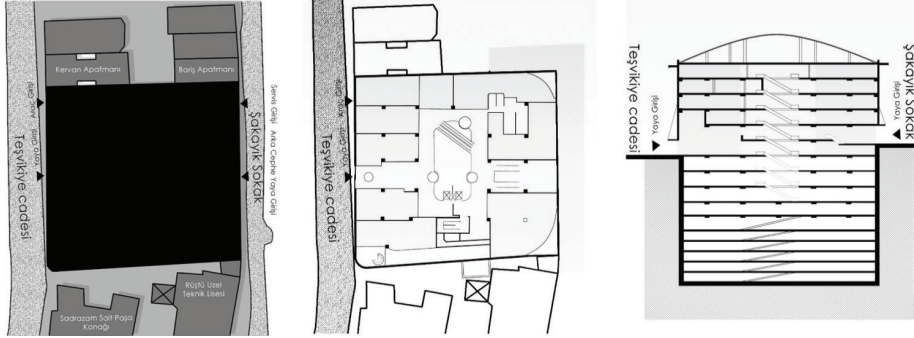
“...Şehrin en değerli yapı adası üzerinde ve bu yoğunluktaki bir yerleşimle, istekleri ve projenin doğasını bir araya getirdiğinizde, bir de bunun üzerine kendi gerçekleştirmek istediklerinizi koyduğunuzda ortaya oldukça zor bir denklem çıkıyordu. Bu nedenle City's Nişantaşı projesinde dikkat ettiğim başlıca nokta, yapının Nişantaşı mimarisine uyumu ve bununla birlikte bir alışveriş merkezi olarak fonksiyonlarının doğru olarak konumlandırılarak, perdenin kalktığı ilk günden itibaren 'sanki hep orada varmış' hissini yaratmaktı... Nişantaşı'ndaki tarihi dokuyu oluşturan yapılardan özellikle, I. Milli Mimari Akım döneminde yapılmış, batı mimari kalıpları ile Osmanlı cephe anlayışının birlikte kullanıldığı binalardan esinlenerek City's Nişantaşı projesini ele aldığımızda Nişantaşı'nın geleneksel mimari yapısına uyum sağlayacak bir yapı hedefledik.”¹⁵



Görsel 4: City's Alışveriş Merkezi İç Mekan Görselleri, 2019.

Bu ifadelerden de anlaşıldığı üzere, alışveriş merkezi Birinci Milli Mimari Akım'a gönderme yapmak üzere tasarlanan postmodern üsluptaki bir örnektir. Ayrıca yapının anıtsal dış cephe tasarımı İkinci Milli Mimari Akım dönemine de atıfta bulunmaktadır. Cephede herhangi bir taşıyıcıyı referans vermeyen düşey çıkıntılar, yapıya anıtsal bir görünüm kazandırmaktadır. Ancak bu anıtsal duruş ya da çevreye uyumlu olması amacıyla seçilen malzeme dili iç mekâna yansımamıştır. Bu yönden Birinci Milli Mimari Akım döneminin geleneksel plan çözümlerinin, o dönem için, yeni cephe anlayışlarıyla tamamlanmasıyla da benzeşmektedir. Yeni aydınlatma, iklimlendirme vb sistemlerinin kullanıldığı iç mekân, klasikleşmiş alışveriş merkezi tasarımlarına ek, görece küçük ölçekli, bir örnek olarak yerini almıştır.

¹⁵ Kafadar, 2008.



Çizim 1: (Solda) Vaziyet Planı, (Ortada) Zemin Kat Planı, (Sağda) Kesit. (Şişli Belediyesi, Kalem İşleri Müdürlüğü Arşivi'nden alınan belgelerden yararlanılarak hazırlanmıştır.)

Çizim 1 incelendiğinde görüldüğü gibi alışveriş merkezinin ön cephesi olan Teşvikiye Caddesi ile arka cephesi olan Şakayık Sokak arasında kot farkı bulunmaktadır. Bu nedenle, Teşvikiye Caddesi'ndeki ana girişin bulunduğu kata, Şakayık Sokak'tan girildiğinde merdivenlerle ulaşılmaktadır. İç mekâna bakıldığında; tuvalet ve servis mekânları, ortada bulunan atriyum ve mağazaların yan yana sıralanması ile plan kurgusu açısından klasik bir alışveriş merkezidir.

Merkezin orda olması nedeniyle artırdığı otopark ihtiyacını karşılamak amacıyla tarihi ve yoğun kentsel alanda yeraltı otoparkı yapılmıştır. Bu nedenle ortaya çıkan ve çevre verilerine hiçbir referans vermeyen kesiti incelendiğinde, merkezin bölgeye uygun olmayan bir tipoloji olduğu hemen fark edilmektedir.

City's Nişantaşı Alışveriş Merkezi'nin Mimari Tasarımında Postmodern Göndermeler

Yapı; ilk tasarım kurgusunda Birinci Milli Mimari Akım dönemine atıfta bulunmak amacıyla tasarlandığı için postmodern mimari üslupta tasarlanmıştır. Postmodernizm, 20. yüzyılın ortalarında ortamında çıkan bir çok sesliliklerdir. Postmodernizm her ne kadar modernizm sonrası modernizmin karşıtı gibi görünse de kendi dinamiklerine sahip modernizmden beslenen bir akımdır. Modernizmi ise Alman felsefeci Jürgen Habermas; "içeriği sürekli değişse bile 'modern' sözcüğü, bir terim olarak kendini; 'eski'den 'yeni'ye bir geçiş sonucu olarak görmek" şeklinde tanımlamıştır. Öyleyse modernizm öncelikle bir "eski" kavramına "yeni" olma durumudur ve bir karşılaştırma eylemini hâlihazırda içinde barındırır.¹⁶ Böyle düşünüldüğünde de postmodernizm kökeni gereği, bir eskiye karşı yeni olma durumudur. Postmodernizmin en yoğun yaşandığı 1970'li yıllarda dahi bu üslup modernizmden radikal bir sapma değil evrimsel bir gelişim olarak görülmüştür.¹⁷

16 Erinç, 1994.

17 Jencks, 1977

Postmodern mimari tasarım yaklaşımı; 1950 sonrasında oluşmaya başlamış, 1960 ve 1970 yıllarında sıçramalar yaşamıştır. Robert Venturi'nin "less is a bore" söylemiyle metaforlaşan akımın diğer önde gelen temsilcileri; akımın isim babası olan Charles Jencks ve akımı yaygınlaştıran Philip Johnson'dır.¹⁸ Jencks, postmodernizm kelimesinin bir tarif olmaktan çok modern mimarının ötesine geçmek olduğunu söyler. Mimarının nasıl olması gerektiğine dair belirsizlik ve birbirine zıt dahi olsa farklı yaklaşımların hoş görüldüğü, birçok öğreti etrafında, tek bir yaklaşıma sabit kalmayan, netleşmeyen bir çoğulculuk olduğunu söyler. Bu durum mimarın farklı iletişim tarzı ve kodlara hâkim olmasını ve bunları belli bir kültüre doğru bir şekilde aktarmasını gerektirir.¹⁹

Postmodernizm; mimari pratiğe, tarihsel bir örneğe ya da tabiattaki herhangi bir şeye yapılan biçimsel göndermeler şeklinde yansımıştır. Postmodern mimari yaklaşımın temelinde tarihsel ya da tarih dışı göndermeler vardır. Tarihsel göndermeler ya örnek alınan biçimi tekrarlar ya tasarımcı bunları kendi süzgecinden geçirerek yeni bir biçim oluşturur ya da elindeki veriyi karikatürleştirerek bir biçime dönüştürür. Tarih dışı göndermeler ise, yine örnek alınan biçimin tekrarı ya da dolaylı bir ifadesi şeklinde yapılabilir.²⁰ Çoğunlukla postmodern yapılarıdaki göndermeler yani postmodern ekler çıkarılırsa, geriye rasyonel ifadedi yapılar kalmaktadır.²¹ Mimari biçime yapılmayan tarih dışı göndermeler –"Big Duck" örneğinde olduğu gibi- bu genellemenin dışındadır. Venturi; postmodern mimarideki bu tür göndermeler üzerinden yapılan sembolizmi içlerinde buldukları çağa uygunluk olarak açıklarken, bu dönemin, mimarının saf biçimsellikle kurduğu kahramanlıklar çağı olmadığını söyler.²²

İncelemekte olduğumuz alışveriş merkezi biçimsel olarak Birinci Milli Mimari Akım ve İkinci Milli Mimari Akım'a tarihsel göndermeler yapan postmodern bir yapıdır. Bu kapsamda öncelikle bu dönemleri incelemek gerekir.

Birinci Milli Mimari Akım, Osmanlı Devleti'ndeki milliyetçilik hareketlerinin etkisiyle başlayıp 1927 ye kadar geçen süredeki mimari tasarım yaklaşımlarıdır.²³ Akım temelde, Klasik Osmanlı mimarisindeki dekoratif öğeler ile yeni inşaat tekniklerini birleştirilerek özellikle yeni yapı türlerinde kendini göstermiştir. Klasik öğelerin yeni yapılarda ortaya konmasından ötürü, bu akım, yapıldığı dönemde "*Milli Mimarlık Rönesans* 'i" olarak da adlandırılmıştır.²⁴ Erkmen bu dönemi, çeşitli etkilerle 19. yüzyılda ortaya çıkan Batı etkisindeki eklektisist tutuma karşı bir tepki olarak nitelendirmektedir.²⁵

18 Özer, 1983.

19 Jencks, 1977.

20 Karasözen ve Özer, 2006.

21 Karasözen ve Özer, 2006.

22 Venturi, Scott Brown, Izenour, 1988.

23 Tekeli, 1982.

24 Bozdoğan, 2015.

25 Erkmen, 1998.

Birinci Milli Mimari Akım döneminde, Klasik Osmanlı – Türk Mimarisi'ni canlandırmak adına; simetri eğilimli, gerçeği yansıtan ya da sahte kornişlerle birbirinden ayrılan az katlı, kimi yerlerde çini süslemeleri ve çeşitli Osmanlı sütun başlıkları kullanılan binalar yapılmıştır. Binaların bitişleri çokgen ya da yuvarlatılmış şekilde tasarlanmış ve genellikle yapının girişi ile birlikte dışarı taşırılmıştır.²⁶ Plan kurgusu açısından eski çözümler tercih edilmiş olmasına karşın, akım kendini yeni cephe tasarımlarında göstermektedir. Yapıların girişleri anıtsal ve çoğu kez kubbeyle örtülmektedir. Bunun yanında yapının köşelerinde ağırlık kulelerine referans veren yükseltilmiş kütleler bulunmaktadır. Bu yükseltilmiş kütlelerin üzeri de yine kubbe ile örtülmüştür. Pencere tasarımları katlar arasında farklılık göstermekle birlikte genellikle kemerlidir.²⁷



Görsel 5:

- ◀ City's Alışveriş Merkezi, 2019.
- ▼ Kemalettin Bey ve Vedat Tek'in 1924-1927 yıllarında inşa edilen Ankara Palas Otel yapısı (INDIGO, 2018).



Alışveriş merkezinde, Birinci Milli Mimari Akım dönemi yapılarındaki geleneksel iç mekân çözümlerinin yeni cephe tasarımlarıyla giydirilmesine benzer fakat tersi şekilde, eski cephe tasarımlarına gönderme yaparak yeni iç mekân düzenlemelerine gidilmiştir. Alışveriş merkezinin cephesindeki, sonradan eklenmiş olsa, balkonlar Birinci Milli Mimari Akım'a gönderme yapmaktadır. Mahalle kurgusunu sağlamak için tasarlanan balkonlar, Kemalettin Bey ve Vedat Tek'in tasarladığı, Ankara Palas Otel'de de (Görsel 5) görülmektedir.

Alışveriş merkezinin güney batı köşesinde bulunan yuvarlak hatlı ve çatıyı yırtarak çıkan kitle de bir diğer Birinci Milli Mimari Akım göndermesidir. Bu akım

26 Erkmen, 1998.

27 Ertuğrul, 2007.

döneminde, çatısı kubbe ile kapatılan ağırlık kulesi ya da cephe hattından taşırılan çokgen ya da yuvarlatılmış bina bitişlerine Kemalettin Bey tarafından tasarlanan 4. Vakıf Han örneği olarak verilebilir (Görsel 6).



Görsel 6: Solda: City's Aışveriş Merkez, 2019. Sağda: Kemalettin Bey'in 1912-1926 yılları arasında inşa edilen 4. Vakıf Han yapısı, 2019.

İkinci Milli Mimari Akım ya da anıtsal görünüşü nedeniyle Milli Monumental Mimari²⁸ olarak adlandırılan dönem, çeşitli nedenlerle, 1930'larda genel olarak dünyada ortaya çıkan milliyetçi eğilimlerin ülkemizdeki yansımalarındandır. Bu süreçte dünyada yaşanan ideolojik içe dönme eğilimleri Türkiye'de karşılık bulmuştur.

Erkmen; Cumhuriyet'in ilk yıllarında mimariye etki eden yabancı mimarlara karşı "Batı'dan ithal edilen bir tutum" sergileyen Türk mimarların yanında, "milli varlığı kanıtlayıcı gayretinde" olan ikinci bir grup mimardan bahseder. İkinci Milli Mimari akım, içinde bulunulan ortamın da etkisiyle bu ikinci grup mimarların çabaları sonucunda

28 Erkmen, 1998.

ortaya çıkmıştır. Akım tarihsel olarak Sedat Hakkı Eldem'in 1939 New York Fuarı için tasarladığı pavyonla başlamış ve 1955 Hilton Oteli'nin yapımına kadar geçen süre boyunca kabul görmüştür.²⁹ 1927 Teşvik-i Sanayi Kanunu gelen yabancı mimarlar tarafından şekillenmeye başlayan kübik mimarinin, o dönemin şartlarına uymaması gibi nedenler de milliyetçilik hareketlerinin yanında önemli bir rol almıştır. Sedat Hakkı Eldem'in öncülüğündeki bu akımda "Türk Evi" formu sistemleştirip, bir tipoloji oluşturulmuştur ve özellikle kamu yapılarına uyarlanmıştır. Cepheler rasyonalist ve süslemeden uzak olmasının yanında, Birinci Milli Mimari Akım'da olduğundan daha anıtsaldır. Anıtsallık, cephedeki sıralı pencereler, cepheden algılanan düşey taşıyıcılar gibi biçimsel öğelerle sağlanmıştır.³⁰ Bu akım da Birinci Milli Mimari Akım'da olduğu gibi konunun özüne dair çözümler sunmak yerine biçimsel birtakım öğeler olarak kalmıştır.³¹



Görsel 7:

◀ City's Alışveriş Merkezi, 2019.

▼ Sedat Hakkı Eldem ve Emin Onat'ın 1942-1944 yılları arasında inşa edilen İÜ Fen Edebiyat Fakültesi İÜ Fen Edebiyat Fakültesi yapısı (Tarhan & Akün, 1994).



City's Nişantaşı Alışveriş Merkezi'nin cephesi incelendiğinde cephede kullanılan çizgiler ve gerçeği yansıtmaya da oluşturulan kat kurgusu, yapının algılanmasındaki hâkim işaretlerdir. Bu işaretler açık bir şekilde İkinci Milli Mimari Akım dönemine gönderme yapmaktadır. Yapının rasyonalist ve süslemeden uzak olmasının yanında, bütünsel olarak algılanışındaki anıtsallık da bunu kanıtlar niteliktedir.

Alışveriş merkezinde bulunan diğer bir gönderme ise Rönesans mimarisinde strüktürel bir çözüm olarak kullanılan "kasetli beşik tonoz" göndermesidir. Özellikle

29 Erkmen, 1998.

30 Tekeli, 1982.

31 Erkmen, 1998.



Görsel 8:

◀ City's Alışveriş Merkezi, 2019.

▼ Leon Battista Alberti'nin 1472-1490 yılları arasında inşa edilen Sant'Andrea Kilisesi (Zucker, 2020).



anıtsal bir cephe tasarımına sahip olan alışveriş merkezinin ana girişi de bu anıtsallığı devam ettir nitelikte tonoz şeklinde tasarlanmıştır.

City's Nişantaşı Alışveriş Merkezi'nin cephesinde oldukça dikkat çeken bir diğer unsur da ana girişte bulunan saattir. Modern zamanın simgesi olan "saat" postmodern tasarım yaklaşımlarında da yeniden yorumlanarak kullanılmıştır. Buna "Görsel 9'da (sağ üst)" görülen, Aldo Rossi'nin gar saatinden yola çıkarak, Alessi markası için tasarladığı saati örnek verebiliriz. Alışveriş merkezinin ana girişindeki gar saatini çağrıştıran bu saat Aldo Rossi'nin saatiyle benzerlikler göstermektedir. Aynı muhitte Mehmet Konuralp tarafından tasarlanan ve Aldo Rossi'nin saatine gönderme yapan, simgesel başka bir yapı daha bulunmaktadır: "Zamantaşı".

Zamantaşı, Şişli belediyesi tarafından Mehmet Konuralp'e sipariş edilen bir sanat galerisi projesinin yapılamamasından sonra, alanda iz bırakmak adına yine aynı aktörlerce tasarlanıp yapılan bir heykeldir³². Bu heykel City's Nişantaşı Alışveriş Merkezi'nin arka girişinde, Şakayık Sokak üzerindeki Mıstık Parkı'ndadır. Bu heykel içinde bulunulan zamanın bir ifadesi olan "saat" ve "beton" bir ayaktan oluşturulmuştur. Zamantaşı; semte adını veren nişan taşlarına ve modern zamana gönderme yapmaktadır.

Nişan taşları esasen; elit saray bürokrasisi için bir avlanma ve atış talimi sahası olarak kullanılan Teşvikiye bölgesinde, o dönemde, atış menzillerini işaretleyen taşlardır. Alanın iskâna açılmasıyla birlikte süs mahiyetinde kalmış ve birer kent mobilyası haline gelmiştir. Konuralp'in nişan taşlarına referans vererek tasarladığı "Zamantaşı" içerdiği

32 Bilgin, 2017.



Görsel 9: Solda: Vali Konağı ile Teşvikiye Caddeleri kesişimindeki nişan taşı (HaberTürk, 2013). Ortada: Mehmet Konuralp'in tasarladığı "Zamantaşı" (Köksal, 2018). Sağ Üstte: 1950 Aldo Rossi tasarımı Alessi Marka Duvar Saati [Bk. Alessi Products (E.T.: 04.03.2020)]. Sağ Altta: City's Alışveriş Merkezi ana giriş kapısı, 2019.

felsefesi bakımından alanın ruhuna uygun yeni bir taş imgesi meydana getirmiştir. Konuralp'in bu tasarım için kullandığı saat ise Aldo Rossi'nin Alessi markası için tasarladığı saate referans vermektedir³³. Tüm bu düşünsel dayanak, Nişantaşı semti için artık; modern zamanın sembollerinden olan saati, neredeyse semtin sembolü haline getirmiştir. Çevrede açılan yeni ticari birimlerde de bu saatin bir kent mobilyası gibi kullanılması; fonksiyonel açıdan içerdiği anlamı kaybeden nişan taşının, artık başka fonksiyonel ve aynı zamanda simgesel bir nesne olan saate dönüşünün işaretleridir.

Sonuç

Alışveriş merkezleri, 1980 sonrasında ülkemizde değişen tüketim şeklinin mekâna yansımalarıdır. Zamanla sayıları artan bu merkezler çoğaldıkça birbirleriyle rekabet haline geçmişler ve yerleşim yeri, yenilikçi ve çekici konsept kararları gibi kategorilerde ön plana çıkmaya çalışmışlardır. İncelemiş olduğumuz City's Nişantaşı Alışveriş Merkezi bu açıdan bakıldığında; ticari ilişkilerin yoğun yaşandığı Teşvikiye'de, hâlihazırdaki bu ilişkilerden faydalanma öngörüsüyle tasarlanmıştır. Ancak Teşvikiye'de gelişen ticaret anlayışı, organik sokak ticareti içinde esnaf-tüketici ilişkisine dayanarak gelişmiştir. City's Nişantaşı'nı bu dokuya dâhil edebilmek için çeşitli yollara başvurulsa da sonuç alışlagelmiş alışveriş merkezlerinde olan şekillerde gelişmiştir. Ticari ilişkilerin yanında alışveriş merkezinin oluşturulmasıyla ilgili yukarıda bahsedilen gelişmeler, bölgedeki mevcut kullanıcı kitlesinin sosyal olarak çeşitlenmesine neden olmuştur. Böylece alışveriş

33 Bilgin, 2017.

merkeziyle birlikte alanı kullanan kişi sayısında artışlar yaşanmış, dolayısıyla mevcut trafik yükü ve sorunu artmıştır.

City's Nişantaşı Alışveriş Merkezi kütleli olarak, tasarım aşamasında da planlandığı gibi, "sanki hep oradaymış hissi" vermektedir. Bunu sağlamak için postmodern mimari tasarım anlayışındaki tarihsel gönderme yöntemleri kimi yerlerde aynen yinelenmiş kimi yerlerdeyse referans aldığı tarihsel biçimleri analiz ederek kullanmıştır. Yapının mimarının ifadelerinden de anlaşıldığı gibi Birinci Milli Mimari Akım'a göndermeler yapılmıştır. Bu akımın sembollerinden olan köşe kuleler analiz edilmiş ve yeniden yorumlanarak kullanılmıştır. Bunun yanında üst katta bulunan balkonlar, yine Birinci Milli Mimari Akım'da kullanılmış olan bir formun aynen yinelenmesi şeklindedir. Ancak yapı bütünsel olarak incelendiğinde; rasyonalist, süslemeden uzak ve anıtsal görünüşü ile Birinci Milli Mimari Akım'dan ziyade İkinci Milli Mimari Akım'a daha çok referans vermektedir. Yapının cephesinde oluşturulan ve en belirgin şekilde algılanan düşey formu rasyonel çizgiler de bu fikri güçlendirmektedir.

City's Nişantaşı Alışveriş Merkezi'nin ana girişinde yapıyla bütünleşen saat, alışveriş merkezinin dikkat çeken öğelerinden biridir. Konuyla ilgili yukarıda bahse dayanarak, zamanında fonksiyonel açıdan anlamı olan nişan taşlarından gelen semt sembolünden modern zamanın sembolü olan saat, semt için daha belirgin hale gelmiştir. Ne yazık ki semtin özgün sembolü nişan taşlarının belirginliği azalırken daha belirgin hale gelen bu sembol, günümüzde artık oldukça yaygınlaşan bir kent mobilyasından ibarettir.

Hiç kuşkusuz City's Nişantaşı Alışveriş Merkezi de diğer alışveriş merkezlerinde olduğu gibi gelişen "yeni piyasa düzenleri" doğrultusunda ekonomik kaygılarla inşa edilmiştir. Ancak genel olarak alışveriş merkezlerinin konfor vaatleri ve zahmetsizce sunduğu ticari ve sosyal hizmetler her ne kadar organik sokak ticaretine zarar verse de Nişantaşı gibi bu yönüyle ön planda olan yerleşimlerde inşa edilmeleri sosyal, ekonomik ve mimari ilişkiler açısından özgünlüğün sıradanlığa dönüşmesinde daha büyük rol oynayabilir.

KAYNAKÇA

- Bardakçı, M. (2012, 04 Ağustos). *Haber Türk / Neslişah Sultan'la Beraber Giden ve Atatürk'e Kadar Uzanan 86 Yıllık Sır*. URL: <https://www.haberturk.com/yazarlar/murat-bardakci/732144-neslisah-sultanla-beraber-giden-ve-ataturke-kadar-uzanan-86-yillik-sir>
- Bardakçı, M. (2007). *Son Osmanlılar Osmanlı Hanedanı'nın Sürgün ve Miras Öyküsü*. İstanbul: İnkılap Yayınları.
- Bilgin, İ. (2018). Seçkinliğin İzleri ve Anekdot Olarak Zamantası, *Yapı Dergisi (Nisan)*. URL: <https://yapidergisi.com/seckinligin-izleri-ve-anekdol-olarak-zamantasi/> (Erişim: 04 Mart 2020)
- Bozdoğan, S. (2015). *Modernizm ve Ulusun İnşası - Erken Cumhuriyet Türkiye'sinde Mimari Kültür*. (Çev. Birkan, T.) İstanbul: Metis Yayınları.
- Ceylan R. - Özbakır, B. A. - Erol, I. (2017). Alışveriş Merkezleri Türkiye'deki Mevzuata Çerçevesinde Değerlendirilmesi. *METU JFA*, 34 (2), 245-264.
- Erkmen, E. (1998). *Clemens Holzmeister ve Türk Mimarlığı'ndaki Yeri*. İstanbul: Mimar Sinan Güzel Sanatlar Üniversitesi, Fen Bilimleri Enstitüsü, Doktora Tezi.
- Ertuğrul, Z. (2007). *Birinci Ulusal Mimarlık Dönemi Mimarlarından Muzaffer Bey: Eserleri ve Sanat Anlayışı*. Eskişehir: Anadolu Üniversitesi, Fen Bilimleri Enstitüsü, Doktora Tezi.
- HaberTürk* (2013). İstanbul'u Bir De Böyle Görün. URL: <https://www.haberturk.com/galeri/yasam/424812-istanbulun-eski-fotograflari-istanbulun-yillar-once-cekilen-fotograflari/1/193> (Erişim: 04 Mart 2020)
- INDIGO* (2018, 1 Eylül). Atatürk'ün Cumhuriyet baloları düzenlediği Ankara Palas Cumhurbaşkanlığı'na Bağlandı. URL: <https://indigodergisi.com/2018/09/ankara-palas-cumhurbaskanligi/> (Erişim: 04 Mart 2020)
- Jenks, C. A. (1977). *The Language of Post-Modern Architecture*. New York: Rizzoli International Publications
- Kafadar, S. (2008), *City's Nişantaşı Açıldı* (17 Ocak 2008). URL: <http://www.mimarizm.com/> (Erişim: 04 Mart 2020)

- Karasözen, R. ve Özer, F. (2006), Çağdaş İstanbul Mimarlığı'nda Post Modernizm'in Rasyonel Temeli. *İTÜ Dergisi Seri A: Mimarlık, Planlama, Tasarım*, 5 (2), 107-114
- Köksal, A. (2018). Lux Aeterna!. *Mimarizm - Mimarlık ve Tasarım Yayın Platformu*. URL: http://www.mimarizm.com/kose-yazilari/lux-aeterna_129248 (Erişim: 04 Mart 2020)
- Mancı, E. (2014), *Nişantaşı - Teşvikiye ve Harbiye – Şişli Bölgeleri Kentsel Koruma Önerileri*. İstanbul: İstanbul Teknik Üniversitesi, Fen Bilimleri Enstitüsü, Doktora Tezi.
- Özer, F. (1983). Neden Son 25 Yıl?. *Mimarinin Son 25 Yılı Semineri*, (1-4). İstanbul: İ.T.Ü. Mimarlık Fakültesi Baskı Atölyesi,
- Öztürk, E. (2010). *Emlak Kulisi / Belgeler City's Nişantaşı'nı tekzip ediyor (08 Ocak 2010)*. URL: <https://emlakkulisi.com/belgeler-city-nisantasin-tekzip-ediyor/29769> (Erişim: 04 Mart 2020)
- Pervetitich, J. (1924). Nichantach Plan Cadastral d'Assurances Leve et Dessine (1:1000). *Istanbul Urban Database*. URL: <http://www.istanbulurbandatabase.com/> (Erişim: 04 Mart 2020)
- Şentürk, Ü. (2012). Tüketim Toplumu Bağlamında Boş Zamanların Kurumsallaştırdığı Bir Mekân: Alışveriş Merkezleri (AVM). *Pamukkale Üniversitesi Sosyal Bilimler Enstitüsü Dergisi*, 13, 63-77.
- Şişli Terakki Vakfı / Tarihçe*. URL: <https://www.terakki.org.tr/terakki-vakfi/hakkimizda/tarihce/> (Erişim: 04 Mart 2020)
- Tarhan, T. - Akün, Ö. F. (1994). Edebiyat Fakültesi. *TDV İslam Ansiklopedisi*, 10, (399-403). İstanbul: TDV İslâm Araştırmaları Merkezi. URL: <https://islamansiklopedisi.org.tr/edebiyat-fakultesi> (Erişim: 04 Mart 2020)
- Tekeli, İ. (1982). The Social Context Of The Development Of Architecture In Turkey, *Modern Turkish Architecture* (Ed. Renata Holod, Ahmet Evin, Süha Özkan). Ankara: ODTÜ
- Uzun, F. - GÜL, E. - Gül, A. - Uzun, İ. - Uzun, Ö. F. (2017). Alışveriş Merkezlerinin (AVM) Mekânsal Kullanımlarının ve Kullanıcı Eğilim ve Beklentilerin İrdelenmesi; Isparta Kenti Örneği. *Mimarlık Bilimleri ve Uygulamaları Dergisi (MBUD)*, 2, 1-16.
- Venturi, R. - Scott Brown, D. - Izenour, S. (1988). *Learning from Las Vegas*, Cambridge and London: The MIT Press

- Vural Aslan, T. (2009). Türkiye'deki Alışveriş Merkezleri İncelemelerine Eleştirel Bir Bakış: Yorumlar, Eleştiriler, Tartışmalar. *Uludağ University Journal of The Faculty of Engineering*, 14 (1), 147-159.
- Yalçınır Ercoşkun Ö. ve Özüdü B. (2013). Ankara'daki Alışveriş Caddelerinde Ticari Mekânlar ve Sosyal Sürdürülebilirlik Araştırması, *MEGARON*, 8 (1), 29-44.
- Yücesoy Subaşı, Ç. (2010). *Emlak Kulisi / City's AVM farklı bir konseptle yenileniyor! (08 Ekim)*. URL: <https://emlakkulisi.com/citys-avm-farkli-bir-konseptle-yenileniyor/49421> (Erişim: 04 Mart 2020)
- Zucker, S. [2020]. Photo of Leon Battista Alberti's Basilica of Sant'Andrea, 1472-90, Mantua (Italy). URL: <https://smarthistory.org/alberti-santandrea-in-mantua/> (Erişim: 04 Mart 2020)

Ege Üniversitesi, Edebiyat Fakültesi

Sanat Tarihi Dergisi

ISSN 1300-5707

Cilt: 30, Sayı: 1 Nisan 2021

Ege University, Faculty of Letters

Journal of Art History

e-ISSN 2636-8064

Volume: 30, Issue: 1 April 2021

İnternet Sayfası (Acık Erisim)

Internet Page (Open Access)

DergiPark
AKADEMİK

<https://dergipark.org.tr/std>

Sanat Tarihi Dergisi hakemli, bilimsel bir dergidir; Nisan ve Ekim aylarında olmak üzere yılda iki kez yayınlanır.

Journal of Art History is a peer-reviewed, scholarly, periodical journal published biannually, in April and October.

Clarivate
Analytics

ESCI
Emerging Sources Citation Index

ULAKBİM
TR DİZİN

DOAJ

Crossref

EBSCO

ERIH PLUS
EUROPEAN REFERENCE INDEX FOR THE
HUMANITIES AND SOCIAL SCIENCES

Academic
Resource
Index
ResearchBID

SÖBIAD